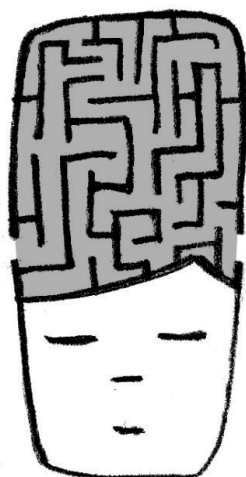


JAARVERSLAG

2008



VZW
victor

*thuisbegeleidingsdienst
voor personen met autisme*

Vzw VICTOR

O-L-VROUWEMARKT 6
8800 ROESELARE

TEL: 051/252528

FAX: 051/254100

E-mail: info@vzwvictor.be

Website: www.vzwvictor.be

Rekeningnummer: 001-5416922-33

Erkend en gesubsidieerd door:

Het Vlaams Agentschap voor Personen met een Handicap.
Het Vlaams Ministerie van Welzijn, Volksgezondheid en Gezin.

JAARVERSLAG

2008

THUISBEGELEIDING
VAN DE DIENST

VZW **VICTOR**

O-L-VROUWEMARKT 6

8800 ROESELARE

TEL:051/25.25.28

FAX:051/25.41.00

e-mail: info@vzwvictor.be

website: www.vzwvictor.be

ERKENNING

AANTAL BEGELEIDINGEN ERKENNING	4.397 (thuisbegeleiding) 42 (trajectbegeleiding)
AARD DOELGROEP ERKENNING	AUTISME
WERKINGSGBIED	WEST-VLAANDEREN

VOORWOORD

Ik drijf op een rivier, de rivier van het leven,
Zittend op een vlot.
Mijn vlot drijft, met de stroom mee.
Wanhopig probeer ik te peddelen, terug naar wat voorbij is
Het is een hopeloze strijd.
De stroming is veel te sterk.
Ik word meegesleurd in een kolkende stroomversnelling,
Eenzaam en doodsbang

Ik zie mensen, ze maken plezier, ze leven.
Ze ankeren zich vast aan de oevers van de rivier.
Ze bouwen een leven op, ze ontdekken dingen
Ze zijn nieuwsgierig, hun hart bruist van leven

Mijn vlot drijft langs en ik schreeuw om hulp
Sommigen kijken op en proberen me aan de kant te trekken,
Maar het lukt niet.
Na verloop van tijd geven ze het op, één na één.
Machteloos, soms met spijt in het hart
Hun leven gaat verder.
Ik blijf achter... alleen.

Ik zie grote groepen, reusachtige massa's mensen.
Ik zwaai met mijn armen: "Hé, ik besta"
Maar het heeft geen zin. De wereld draait verder.
Alles evolueert en verandert en niets blijft hetzelfde.
Ik ben zó onooglijk klein.
Niemand ziet me.
Het draaien van de wereld hangt niet van mij af.
Ik ben onbelangrijk, beteken helemaal niets.

Ik sluit mijn ogen en huil zachtjes,
Van wanhoop, pijn en vermoeidheid.
Ik ben doodmoe

Tekst geschreven door een persoon met autisme

Uitgekozen door Kathleen Bekaert,
Voorzitter Raad van Bestuur vzw Victor

INHOUDSTAFEL

INLEIDING	1
DEEL 1: VOORSTELLING VZW VICTOR	3
I. HISTORIEK	3
II. MISSIE, VISIE, WAARDEN	5
1. MISSIE	
2. VISIE	
3. WAARDEN	
III. GESCHREVEN REFERENTIEKADER	9
1. INLEIDING	
2. INTEGRITEIT	
3. BETROKKENHEID	
4. PRIVACY	
IV. OBJECTIEVEN	11
1. ALGEMEEN	
2. OVERZICHT VERSCHILLENDE ONDERSTEUNINGSVORMEN	
V. DOELGROEP EN OPNAMEVOORWAARDEN	14
1. ALGEMEEN	
2. CONCREET	
VI. BEGELEIDINGSVERLOOP	15
VII. PERSONEEL	17
1. DIRECTIE	
2. ADMINISTRATIE EN ONTHAAL	
3. PERSONEELSADMINISTRATIE EN BOEKHOUDING	
4. ONDERHOUD	
5. INTAKE	
6. THUISBEGELEIDING: KINDERWERKING (-12 JARIGEN)	
7. THUISBEGELEIDING: ADOLESCENTENWERKING (12 tot 18 JARIGEN)	
8. THUISBEGELEIDING: VOLWASSENENWERKING (VANAF 18 JAAR)	
9. ZORGCONSULENTSCHAP EN ASSISTENTSCHAP	
10. KWALITEITSCOORDINATIE	
11. BEZOEKOUDEWERKING	
12. GROEPSBEGELEIDING	
13. BROERS&ZUSSENWERKING	
14. TRAJECTBEGELEIDING	
15. INTERNE PREVENTIE	
16. VTO-BELEID	
17. TIJDELIJKE WERKKRACHTEN.	

VIII. BESTUUR	20
1. RAAD VAN BESTUUR	
2. ORGANOGRAM	
IX. GEBRUIKERSRAAD.....	22
X. KWALITEITSCOMITE	23
DEEL 2: STATISTISCHE GEGEVENS	24
I. STATISTISCHE GEGEVENS M.B.T. DE AANMELDINGEN	24
1. AANTAL AANMELDINGEN	
1.1 Aantal aanmeldingen in 2008	
1.2 Aantal aanmeldingen in 2008 t.o.v. vorige werkjaren	
2. AANTAL AANMELDINGEN PER LEEFTIJD	
2.1 Aantal aanmeldingen per werkingscategorie in 2008	
2.2 Aantal aanmeldingen per leeftijd in 2008	
3. DOORVERWIJZERS	
3.1 Doorverwijzers in 2008	
3.2 Aard van doorverwijzers in 2008 volgens criteria van het Vlaams Agentschap	
II. STATISTISCHE GEGEVENS M.B.T. DE GEZINNEN EN PERSONEN IN BEGELEIDING	28
1. AANTAL GEZINNEN	
1.1 Aantal gezinnen in begeleiding in 2008	
1.2 Aantal gezinnen in begeleiding in 2008 t.o.v. vorige werkjaren	
2. WACHTLIJST	
2.1 Aantal gezinnen op de wachtlijst in 2008	
2.2 Aantal gezinnen op de wachtlijst in 2008 t.o.v. vorige werkjaren	
3. LEEFTIJDSSPREIDING	
3.1 Spreiding van de personen in begeleiding in 2008 per werkingscategorie	
3.2 Leeftijdsspreiding van de personen in begeleiding in 2008	
4. GESLACHT	
5. REGIONALE SPREIDING	
6. AARD HANDICAP	
6.1 Aard handicap van de personen in begeleiding in 2008	
6.2 Meervoudige handicaps bij de kinderen en adolescenten in begeleiding in 2008	
6.3 Meervoudige handicaps bij de volwassenen in begeleiding in 2008	
7. ONDERWIJSVORM	
8. OPVANGVORM	
9. GEZINSVARIABLEN	
9.1 Aantal gezinnen met meerdere kinderen in begeleiding in 2008	
9.2 Gezinssamenstelling bij kinderen in begeleiding in 2008	
9.3 Bijkomende ondersteuning naast thuisbegeleiding in 2008	
III. STATISTISCHE GEGEVENS M.B.T. BEGELEIDINGSSESSIES	37
1. AANTAL BEGELEIDINGSSESSIES	
1.1 Aantal begeleidingssessies in 2008	
1.2 Aantal begeleidingssessies in 2008 vergeleken met het erkenningsaantal toegekend door het Vlaams Agentschap	

1.3 Aantal begeleidingssessies in 2008 t.o.v. vorige werkjaren	
1.4 Gemiddeld aantal begeleidingssessies per gezin in 2008	
1.5 Gemiddeld aantal begeleidingssessies per gezin in 2008 t.o.v. vorige werkjaren	
2. BEGELEIDINGSSSESSIES ONDER ARTIKEL 19	
3. PLAATS VAN DE BEGELEIDING	
4. AANTAL SSESSIES PER BEGELEIDER	
5. AFGERONDE BEGELEIDINGEN	
5.1 Duur van de thuisbegeleiding in gezinnen afgerond in 2008	
5.2 Reden van afronding van de thuisbegeleiding bij gezinnen in 2008	
5.3 Aantal begeleidingssessies bij gezinnen afgerond in 2008	
DEEL 3: INHOUDELIJKE BESCHRIJVING.	43
I. INHOUDELIJKE ANALYSE VAN DE BEHANDELDE PROBLEMEN	43
1. REGISTRATIEMETHODE	
2. BESPREKING KINDERWERKING	
3. BESPREKING ADOLESCENTENWERKING	
4. BESPREKING VOLWASSENWERKING	
5. BESPREKING SPECIFIEKE WERKINGSASPECTEN	
II. GEGEVENS MET BETREKKING TOT DE REGIONALE SPREIDING VAN DE BEGELEIDE GEZINNEN	49
1. INLEIDING	
2. AANTAL BEGELEIDE GEZINNEN PER WELZIJSREGIO	
3. VERGELIJKING MET BEVOLKINGSCIJFERS PER WELZIJSREGIO	
4. ANDERE PROVINCIES	
III. WERKING GEBRUIKERSRAAD.....	51
IV. SAMENWERKING MET ANDERE DIENSTEN	53
1. INHOUDELIJKE SAMENWERKING	
2. ORGANISATORISCHE EN BELEIDSMATIGE SAMENWERKING	
V. EVALUATIE VAN DE WERKING VAN DE DIENST WAT BETREFT DOELGERICHTHEID EN EFFECTIVITEIT	57
1. BEANTWOORDING AAN DE NORMERING	
1.1 Aantal begeleidingen	
1.2 Aantal begeleidingen thuis en/of in het secundaire opvoedingsmilieu	
1.3 Verhouding aantal begeleidingen t.o.v. aantal gezinnen	
1.4 Begeleidingen onder Artikel 19 van het Besluit op Thuisbegeleiding	
2. BEANTWOORDING AAN HET DOEL VAN THUISBEGELEIDING	
3. AFSTEMMING VAN VRAAG EN AANBOD	
VI. INTERNE KWALITEITSBEWAKING, SUPERVISIE EN GEBRUIKERSEVALUATIE.....	59
1. INTERNE KWALITEITSBEWAKING	
1.1 Kwaliteitszorg	
1.2 Externe vorming en bijscholing	
1.3 Interne vorming en intern teamoverleg	
1.4 Evaluatie opnamecriteria	
2. SUPERVISIE	
2.1 Functioneringsgesprekken	
2.2 Intervisie	

2.3 Opleiding nieuwe thuisbegeleiders	
3. GEBRUIKERSEVALUATIE	
VII. GROEPSBEGELEIDING.....	72
1. INLEIDING	
2. DOELSTELLINGEN	
3. DOELGROEP	
4. OPBOUW GROEPSBEGELEIDING	
4.1 Doelgroep autisme en normale begaafdheid	
4.2 Doelgroep autisme en mentale retardatie	
5. EVALUATIE	
6. PUBLICATIE	
7. VORMING	
8. TOEKOMSTPERSPECTIEVEN	
9. CONCLUSIE	
VIII. BEZOEKOUDEWERKING.....	77
1. WERKING	
1.1 Individuele bezoekouderwerking	
1.2 Collectieve bezoekouderwerking	
2. DOELGROEP	
3. DOELSTELLINGEN	
4. EVOLUTIE BEZOEKOUDESESSIES	
5. BEZOEKOUDEERS	
5.1 Werving	
5.2 Aantal bezoekouders	
5.3 Vergaderingen	
5.4 Rechten en plichten van bezoekouders	
5.5 Tevredenheidsonderzoek	
6. SAMENWERKING THUISBEGELEIDERS	
7. CONCLUSIE	
IX. BROERS&ZUSSENWERKING.....	80
1. INLEIDING	
2. BRUSSENWERKING	
2.1 Historiek	
2.2 Autismespecifieke broers&zussenwerking	
2.3 Broers&zussenwerking van vzw Victor	
3. ACTIVITEITEN 2008	
3.1 Activiteiten brussenwerking	
3.2 Brussencursussen	
3.3 Zeedag	
3.4 Informatieavond voor ouders	
3.5 Groepsbegeleiding	
4. PLANNING 2009	
4.1 Brussenactiviteiten	
4.2 Brussencursussen	
4.3 Zeedag	
4.4 Algemeen	
X. ZORGCONSULENTSCHAP.....	86
1. INLEIDING	
2. OVERZICHT	
3. INHOUDELIJKE ERVARINGEN	

4. BEDENKINGEN	
5. BESLUIT	
XI. TRAJECTBEGELEIDING	90
1. INLEIDING	
2. DOELGROEP	
3. WAT IS TRAJECTBEGELEIDING?	
4. HOE AANMELDEN?	
5. OVERLEG	
6. AANMELDINGEN	
7. STAND VAN ZAKEN	
XII. DESKUNDIGHEIDSUITWISSELING	92
BESLUIT	93
BIJLAGE.	95
ERKENNINGSBESLUIT VZW VICTOR 2008	

INLEIDING

2008 was voor onze vzw Victor een heel belangrijk jaar:

- het was het eerste volledige werkjaar van onze nieuwe dienst voor thuisbegeleiding aan personen met autisme in West-Vlaanderen;
- een nieuw aspect in ons aanbod werd opgestart: sinds 1/9/08 heeft vzw Victor een erkenning voor 42 sessies trajectbegeleiding;
- we hebben veel meer gezinnen kunnen begeleiden dan in 2007 en veel meer begeleidingssessies kunnen realiseren;
- we hebben onze intensieve werking verder kunnen optimaliseren.

Even de cijfers laten spreken:

- Onze erkenning voor thuisbegeleiding is op 1/9/08 verhoogd van 4.052 begeleidingssessies tot 4.397 begeleidingssessies op jaarbasis. Dit is een stijging met 8,5%.
- In 2008 konden wij 329 gezinnen begeleiden, een stijging met 25% in vergelijking met 2007.
- Het aantal begeleidingssessies steeg van 3.966 in 2007 naar 4.582 in 2008, een stijging met 11,5%. Daarbij mag niet uit het oog verloren worden dat wij voor het jaar 2008 slechts een erkenning hadden voor 4.181 begeleidingen.

Jammer genoeg is in diezelfde periode van één kalenderjaar het aantal gezinnen op de Centrale Registratie van Zorgvragen aangegroeid van 237 naar 286 gezinnen, een stijging van maar liefst 21%. Als we die gezinnen ook zouden willen begeleiden, zou onze erkenningsnorm moeten verdubbelen!

Naast onze activiteiten ter ondersteuning van al die individuele gezinnen, hebben wij toch tijd vrij kunnen maken voor andere ondersteunende activiteiten zoals het inrichten van informatieavonden voor gebruikers, het organiseren van collectieve bezoekeronderwerking, brussenactiviteiten enz. U leest er meer over verderop in dit jaarverslag.

Naast de directe zorg voor onze gezinnen werd in 2008 ook tijd besteed aan het verder bekend maken van onze vzw in de provincie en hebben wij persoonlijk en samen met collega-diensten in Vlaanderen hard gelobbyd voor meer erkenningen in 2009, voorlopig zonder resultaat helaas.

Het uitbouwen en optimaliseren van onze interne werking was en blijft een prioriteit in onze werking. In het hierna volgend verslag zal u meer informatie vinden over wat we bijvoorbeeld in 2008 gedaan hebben aan het actualiseren van ons kwaliteitshandboek, hoe we trajectbegeleiding zijn opgestart enz.

De zorg voor het eigen personeel is voor ons een primordiaal aandachtspunt. In 2008 werd uitgebreid de tijd genomen voor het voeren van functioneringsgesprekken en werd er dadelijk gestart met het implementeren van een aantal aanbevelingen die uit de gesprekken resulteerden. Er werd ook gestart met externe coaching. Een aanzienlijke

tijdsinvestering gaat uit naar interne en externe vormingsinitiatieven, samenwerking en uitwisseling met medewerkers van collega-diensten.

2008 is een jaar waar we met fierheid op kunnen terugblikken: wij hebben hard gewerkt met alle medewerkers van vzw Victor, samen met de collega's-vrijwilligers uit de bezoekerderwerking, de gebruikersraad en onze Raad van Bestuur.

Wij hebben in 2008 in West-Vlaanderen van meer gezinnen met autisme een Victor gemaakt, een overwinnaar, iemand die geleerd heeft op een bekwame manier om te gaan met zijn autisme.

Stien Peeters
Directeur vzw VICTOR

DEEL 1: VOORSTELLING VZW VICTOR

I. HISTORIEK

Vzw VICTOR is ontstaan uit de oudervereniging Vlaamse Vereniging Autisme (VVA). Reeds in 1982 werd thuisbegeleiding voor gezinnen met een kind met autisme georganiseerd door de VVA.

Vanaf 1988 werd thuisbegeleiding als specifieke ambulante hulpverleningsvorm erkend door de Vlaamse Overheid (cfr. eerste Besluit op Thuisbegeleiding). De thuisbegeleidingsdienst van de VVA werd erkend en gesubsidieerd als enige thuisbegeleidingsdienst voor gezinnen met een persoon met autisme in Vlaanderen. De eerste jaren dat de thuisbegeleidingsdienst van de VVA erkend was door de Vlaamse Overheid nam het aantal erkende begeleidingen slechts met mondjesmaat toe. Tussen 1988 en 1997 steeg de personeelsomkadering van de thuisbegeleidingsdienst slechts van 4 voltijdse equivalenten tot 5,8 voltijdse equivalenten ondanks het toenemend aantal vragen naar thuisbegeleiding.

In 1998 kende de thuisbegeleidingsdienst heel wat structurele en organisatorische vernieuwingen. De dienst werd onafhankelijk van de ouder- en familievereniging VVA. De thuisbegeleidingsdienst kreeg een nieuwe juridische structuur, werd een aparte VZW en kreeg de naam TBA vzw.

Vanaf 1998 werden extra inspanningen geleverd door de Vlaamse Overheid om de achterstand die ten aanzien van thuisbegeleiding voor de doelgroep 'autisme' was ontstaan, weg te werken. Tussen 1998 en 2000 groeide de personeelsomkadering van 5,8 voltijdse personeelsleden tot 17 voltijdse personeelsleden. Deze plotse uitbreiding van het personeel in drie jaar tijd noopte de TBA ertoe om de thuisbegeleidingsploeg op te splitsen in 2 équipes. In juli 2001 werd het programmatiebesluit gewijzigd waardoor TBA vzw officieel erkend werd voor de exploitatie van 2 thuisbegeleidingsdiensten met elk een erkenning voor een aparte regio. Ondertussen werd ook LSA erkend als thuisbegeleidingsdienst in de provincie Limburg.

De 2 erkende thuisbegeleidingsdiensten van TBA vzw evolueerden vanaf 2002 naar 2 totaal onafhankelijke vzw's met elk een eigen Raad van Bestuur, elk een eigen nieuwe naam en elk een gesubsidieerde personeelsomkadering van 11,22 voltijdse equivalenten. Het Raster vzw met maatschappelijke zetel te Wilrijk richt zich tot de provincies Antwerpen en Vlaams-Brabant. TANDERUIS vzw met maatschappelijke zetel te Lochristi richt zich tot de provincies Oost-Vlaanderen en West-Vlaanderen.

Binnen het uitbreidingsbeleid 2003, 2004, 2005 en 2006 verkreeg Tanderuis vzw van het Vlaams Agentschap een uitbreiding van erkenning waardoor de gesubsidieerde personeelsomkadering steeg tot 21 voltijdse equivalenten. Door deze uitbreiding van personeel en om de werking van Tanderuis vzw verder provinciaal te kunnen uitbouwen, analoog met de thuisbegeleidingsdiensten voor andere doelgroepen, drong de opsplitsing van deze biprovinciale erkenning zich op.

In juli 2003 werd reeds een aanvraag gericht tot het Vlaams Agentschap om onze biprovinciale erkenning op te splitsen in 2 aparte provinciale erkenningen: één erkenning voor Oost-Vlaanderen en één voor West-Vlaanderen. Tijdens het overleg van 18 mei 2005 met het kabinet van Minister Vervotte werd bevestigd dat de splitsing van Tanderuis vzw bij het volgende uitbreidingsbeleid zou gerealiseerd kunnen worden. Ondertussen werd door de eigen Raad van Bestuur het besluit genomen om vanaf 1 september 2006 te starten met een 2^{de} vestigingsplaats te Roeselare.

Op **15 december 2006** werd het nieuwe Besluit op Thuisbegeleiding en het nieuwe programmatiebesluit goedgekeurd door de Vlaamse Regering waardoor ook de aangevraagde splitsing van de biprovinciale erkenning van Tanderuis vzw in twee provinciale erkenningen effectief kon gerealiseerd worden. Door de Raad van Bestuur van Tanderuis vzw werd het plan opgevat om de vzw-structuur te splitsen in 2 aparte vzw's vanaf 2008.

Op **01 januari 2008** start vzw VICTOR als een aparte vzw met een erkenning voor de provincie West-Vlaanderen met personeelsomkadering van 13 voltijdse equivalenten.

II. MISSIE, VISIE EN WAARDEN

1. MISSIE

De thuisbegeleidingsdienst voor personen met autisme is in 1982 ontstaan uit de oudervereniging Vlaamse Vereniging Autisme (V.V.A.).

Vanaf 1988 wordt onze thuisbegeleidingsdienst erkend en gesubsidiëerd door de Vlaamse Gemeenschap (AMB087). De reglementering, de erkenning, de werking en het toezicht op de uitvoering van de elementen van de diensten voor thuisbegeleiding behoort tot de bevoegdheid van het gemeenschapsministerie van Welzijn, Gezondheid en Gelijke Kansen. Sinds 1992 neemt het Vlaams Fonds voor de Sociale Integratie van Personen met een Handicap (VFSIPH) deze taken waar in opdracht van de Vlaamse Gemeenschap.

Vanaf 1998 wordt onze thuisbegeleidingsdienst onafhankelijk van de V.V.A. en wordt de onafhankelijke VZW Thuisbegeleiding Autisme opgericht (Belgisch Staatsblad 08.01.1998, identificatienummer 487/98).

In 2002 wordt de naam van onze thuisbegeleidingsdienst gewijzigd in Tanderuis vzw (Belgisch Staatsblad 23.05.2002). In 2008 wordt de afdeling in West-Vlaanderen een aparte vzw, vzw Victor.

Het wettelijk kader voor thuisbegeleidingsdiensten wordt beschreven in de besluiten van de Vlaamse Executieve van 07.12.87, 07.02.90, 20.06.94, 17.12.96 en 13.07.01 en de bijhorende omzendbrieven (zie Besluit van de Vlaamse Regering betreffende de erkenning en subsidiëring van Thuisbegeleidingsdiensten voor personen met een handicap dd. 13.07.2001).

Vzw Victor stelt zich tot doel om opvoedingsbijstand te verstrekken door thuisbegeleiding en aanverwante ambulante ondersteuningsvormen te voorzien voor gezinnen met een persoon met autisme al of niet met bijkomende handicap(s). Ook zelfstandig wonende volwassen personen met autisme kunnen beroep doen op de dienst.

Onder opvoedingsbijstand wordt in het Besluit op Thuisbegeleiding verstaan: "De begeleiding van een gezin met een gehandicapt kind of met een gehandicapte volwassene, gericht op het aanvaarden van de handicap, op het omgaan met en/of opvoeden van de persoon met handicap en op de toekomstgerichte oriëntering, waardoor de ontwikkeling wordt gestimuleerd en de gezinssituatie wordt ondersteund."

De ondersteuningsvormen van vzw Victor hebben een tijdelijk en inhoudelijk onafhankelijk karakter.

De intentie van vzw Victor is haar taak, waarvoor ze werd opgericht, te kunnen realiseren voor personen met autisme van 0 tot 65 jaar uit de provincie West-Vlaanderen.

Een prioriteit blijft om met de beschikbare middelen de ondersteuningsvormen van vzw Victor fasegewijs verder uit te bouwen tot dit volledig mogelijk is voor kinderen met autisme onder de 12 jaar, voor jongeren met autisme tussen 12 en 18 jaar en voor volwassen personen met autisme, en dit zonder wachttijden voor de gebruikers.

2. VISIE

2.1 Emancipatorische visie

Met de cliënt gaat de thuisbegeleider een samenwerkingsrelatie aan vanuit een partnerschapsmodel. Dit betekent dat de cliënt en de thuisbegeleider (elk vanuit zijn eigen inbreng) gezamenlijk geformuleerde doelen nastreven tot deze in de mate van het mogelijke bereikt zijn. De ondersteuning van aanwezige krachten bij de cliënt en het cliëntsysteem is hierbij prioritair. De bedoeling is dat na een periode van begeleiding ouders vaardiger met hun kind, jongere of volwassene omgaan evenals met alle andere (hulpverlenings)instanties. In samenspraak met de zelfstandig wonende volwassen persoon met autisme staat (re-)activering van zijn/haar ondersteunend netwerk voorop op basis van zijn/haar vragen en noden.

2.2 Orthopedagogische visie

Opvoeden is een proces tussen opvoeder en kind dat gericht is op de optimale ontplooiing van het kind. Beiden dragen in gelijke mate bij aan dit proces en beiden zijn voor een groot stuk door de ander beïnvloed. In het opvoeden krijgt het kind ontwikkelingskansen en realiseert de ouder zich als opvoeder. Hoe het kind zich ontwikkelt en wat voor een opvoeder de ouder wordt is afhankelijk van het samenspel tussen ouder en kind, van het samenspel tussen de vraag van het kind en het aanbod van de opvoeder. Naarmate het pedagogisch aanbod harmonieert met de vraag van het kind, verhogen de kansen dat het opvoeden optimaal verloopt. Kinderen met autisme zijn bijzondere kinderen, met een bijzondere ontwikkeling die een specifieke opvoeding vereist. De opvoedingsvaardigheden en opvoedingsinzichten die ouders hebben, schieten vaak tekort. De vanzelfsprekendheid van het opvoeden is weggefallen. Thuisbegeleiding onderzoekt samen met ouders de specifieke opvoedingsvragen van het kind met autisme om een optimaal pedagogisch aanbod te kunnen organiseren en het opvoedingsproces vlot te trekken.

2.3 Ortho-agogische visie

Volwassenen met autisme hebben bijzondere noden. Zij ervaren over het algemeen moeilijkheden bij belangrijke levensfuncties als wonen, werken, relaties en vrijetijdsbesteding. Wanneer zij thuisbegeleiding vragen, doen zij een beroep op onze deskundigheid om voor deze noden oplossingen te vinden en veranderingsprocessen op gang te brengen. Ons uitgangspunt is een fundamenteel respect voor de individuele persoon met zijn/haar individuele vragen en zijn/haar persoonlijke manier van zijn. Onze werkwijze wordt dan ook steeds gestuurd door de vraagstelling van de cliënt, rekeninghoudend met zijn/haar moeilijkheden in het vat krijgen op en formuleren van deze vraagstelling. Het in kaart brengen van de noden is dan ook een belangrijk deel van het hulpverleningsproces. Ook bij het maken van keuzes en het op gang brengen van veranderingsprocessen wordt uitgegaan van elke individuele cliënt met zijn/haar noden, wensen en verlangens. Hierbij moeten specifieke oplossingen gezocht worden voor de moeilijkheden die mensen met autisme ondervinden bij het maken van keuzes en het omgaan met veranderingen. Dit kan alleen gerealiseerd worden wanneer een grote autismedeskundigheid en -ervaring ter beschikking is.

2.4 Interdisciplinaire visie

Verschillende theoretische visies worden gehanteerd en geïntegreerd in de werking: systeemtheoretische visie, gedragstherapeutische visie, ontwikkelingspsychologische visie,... Onder interdisciplinariteit verstaan we dan niet zozeer verschillende functies binnen één team als wel de verscheidenheid in basisopleidingen, bijkomende vormingen, cursussen en specialisaties van de begeleiders, stijlverschillen, ... en de wederzijdse beïnvloeding en verrijking daardoor.

2.5 Samenwerkingsvisie

Elke cliënt heeft een eigen sociaal netwerk. In de opvoeding van een kind met autisme zijn de deelnemers van dit netwerk belangrijke partners in het stimuleren en ontplooiën van mogelijkheden en vaardigheden van het kind in ontwikkeling. In het verwezenlijken van doelstellingen in het leven van de zelfstandig wonende volwassene, zijn de partners in het sociaal netwerk van cruciaal belang. Bovendien biedt het netwerk de noodzakelijke krachten om een optimale deelname van cliënt in een gemeenschap te verwezenlijken (inclusie). In functie van de vragen en noden wordt een actieve samenwerking georganiseerd met de personen en diensten in het sociaal netwerk van de cliënt, partner, familie, vrienden, buurtbewoners, vrije tijdsbesteding, school, CLB, werkomgeving en andere (hulpverlenings)instanties.

2.6 Organisatorische visie

De uitbouw van de werking van de dienst is gebaseerd op 3 pijlers:

- Gebruikersgerichtheid
- Medewerkersgerichtheid
- Organisatiegerichtheid

We proberen een evenwicht te bewaren tussen die drie pijlers. Dit is ook terug te vinden in onze kwaliteitsjaarplanning. We zijn een lerende organisatie. We streven naar continuïteit in de dienstverlening. We hebben een langetermijnvisie, de uitbouw van de dienstverlening gebeurt in stappen. We spelen in op maatschappelijke tendensen, zoals regionalisering, modulering, inclusie, deregularisering ... , en proberen deze in onze dienstverlening uit te werken.

3. WAARDEN

Waarden zijn een geheel van opvattingen en verwachtingen, gebaseerd op een mens- en maatschappijvisie, die een inspiratiebron vormen voor het handelen van de medewerkers van vzw Victor.

Vzw Victor toont respect voor alle levensovertuigingen, van alle medewerkers en gebruikers, op voorwaarde dat deze niet in strijd zijn met de wetten van de Belgische Staat en de regelgeving van het Vlaams Agentschap en in zoverre ze overeenkomen met de fundamentele waarden die de dienst onderschrijft.

Vzw Victor baseert zich op het principe van gelijkheid tussen mensen, ongeacht etnische afkomst, geslacht, seksuele geaardheid, sociale achtergronden, ideologie, syndicale betrokkenheid of nationaliteit.

Handicap kan geen reden zijn van ongelijkheid of ongelijke behandeling. Vzw Victor wil een persoon met een handicap niet louter zien als iemand met tekorten, maar vooral als iemand met mogelijkheden en staat daarom achter de keuzes voor het zelfstandig beheren van eigen mogelijkheden, ook van het eigen budget.

Medewerkers van vzw Victor geloven in inclusie en in volwaardig partnerschap. De medewerkers van vzw Victor houden rekening met de mogelijkheden en beperktheden van de gebruiker, stimuleren de betrokkenheid en hebben respect voor de eigenheid en privacy van de gebruiker.

III. GESCHREVEN REFERENTIEKADER

1. INLEIDING

De ondersteuning in vzw Victor is een complex gebeuren waarbij verschillende partijen betrokken zijn:

- de gebruiker en zijn sociaal netwerk
- de thuisbegeleider en zijn team
- de subsidiërende overheid en de samenleving

Deze partijen leveren elk hun bijdrage in het welslagen van de ondersteuning vanuit hun eigen waardegevoeligheid. Het blijft een prioriteit om in het spanningsveld van uiteenlopende waarden van betrokkenen een kwaliteitsvolle vraaggestuurde ondersteuning aan te bieden.

2. INTEGRITEIT

Binnen vzw Victor wordt de nadruk gelegd op:

- de eigenheid van de werknemer en gebruiker
- gelijkwaardigheid, ongeacht afkomst, geslacht,...
- een vraaggerichte werking waarbij men de wens van de gebruiker probeert te volgen naargelang de haalbaarheid van de verzoeken
- de inclusiegedachte waarbij participatie in de samenleving wordt gestimuleerd

Vzw Victor ziet erop toe dat de rechten van de mens gerespecteerd worden.

De dienst houdt rekening met de rechten van de minderjarige (Decreet Rechtspositie Minderjarigen).

Vzw Victor neemt in het bijzonder maatregelen tegen misbruik en geweld.

3. BETROKKENHEID

Onze bovenvernoemde vraaggerichte werking houdt in:

- dat de wensen, behoeften en noden van de gebruiker uitgangspunt zijn voor het bepalen van de inhoud van de begeleiding
- wederzijds respect tussen begeleider en gebruiker
- het opbouwen van een vertrouwensrelatie
- betrokkenheid van de gebruiker in vzw Victor
- een goede communicatie tussen begeleider en gebruiker
- het opstellen van een handelingsplan

4. PRIVACY

Respect voor de privacy van de gebruiker staat centraal. De Wet op de bescherming van de persoonlijke levenssfeer biedt rechtszekerheid. Daarbij zijn alle medewerkers van vzw Victor bij wet verbonden aan het beroepsgeheim. Om dit recht te garanderen neemt vzw Victor daarenboven volgende maatregelen:

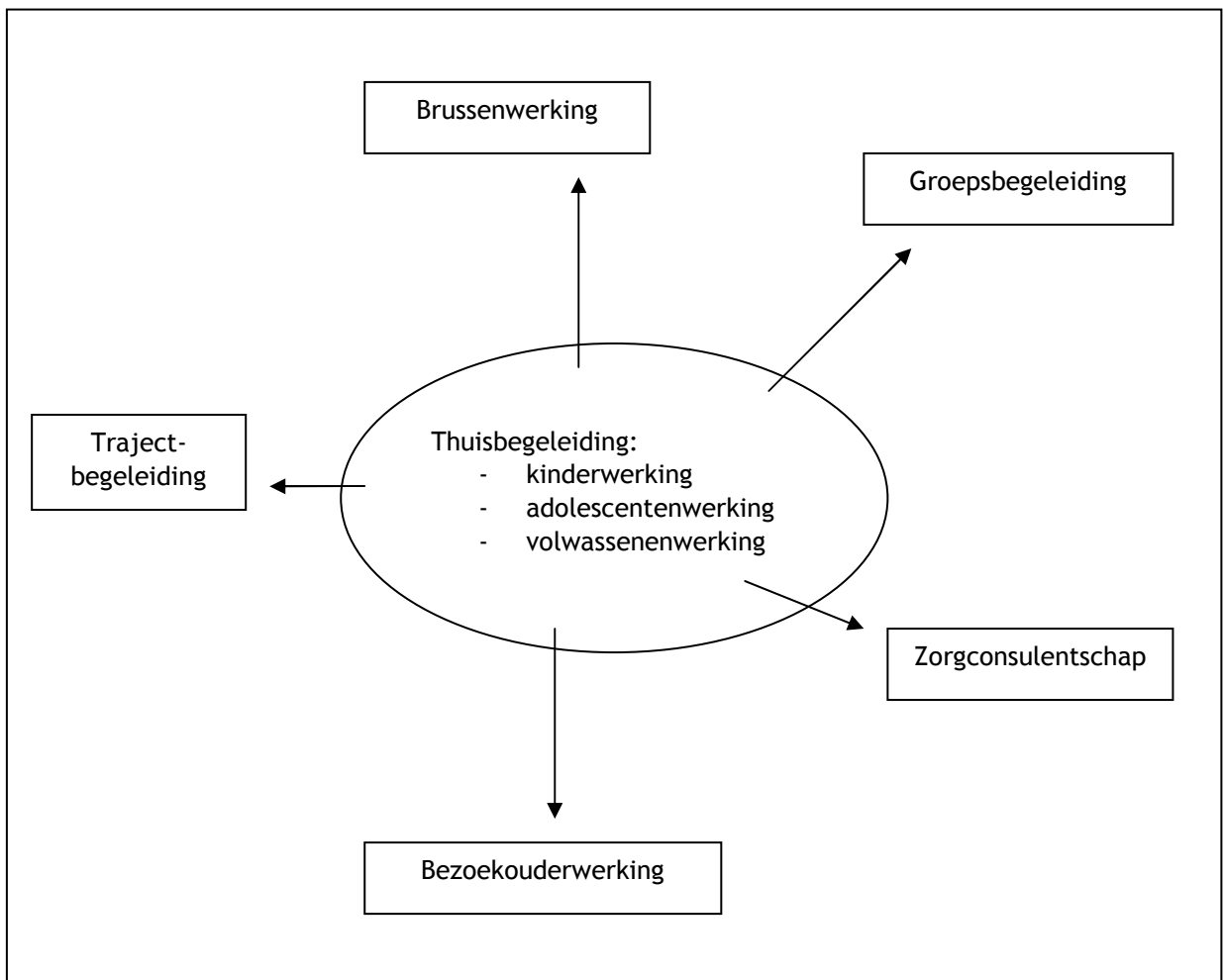
- In het document “Toepassing privacywetgeving en aangepaste gedragscodex” wordt voorgeschreven hoe medewerkers met privacygegevens van cliënten dienen om te gaan.

- De gebruiker ondertekent bij aanvang van de begeleiding een begeleidingsovereenkomst. Hiermee geeft de gebruiker toelating om voor de thuisbegeleiding noodzakelijke gegevens bij andere diensten op te vragen.
- De gebruiker ondertekent bij aanvang van de begeleiding een privacydocument waarin vzw Victor zich ertoe verbindt de Wet op de bescherming van de persoonlijke levenssfeer ten opzichte van de verwerking van de persoonsgegevens toe te passen.

IV. OBJECTIEVEN

1. ALGEMEEN

Vzw VICTOR wil ouders zelfstandiger maken in de specifieke opvoeding van hun kind, jongere of volwassene met autisme. Onze thuisbegeleidingsdienst wil ouders ook mondiger maken in hun relatie met andere dienstverleners. Daartoe worden aan ouders inzichten en vaardigheden aangereikt. Ouders kunnen bij onze thuisbegeleidingsdienst terecht voor begeleiding, **opvoedingsondersteuning** en **opvoedingsadvies**. Vzw Victor biedt hiertoe verschillende ambulante ondersteuningsvormen aan:



2. OVERZICHT VERSCHILLENDE ONDERSTEUNINGSVORMEN

Hieronder geven we een overzicht van de verschillende ondersteuningsvormen die vzw Victor aanbiedt.

Thuisbegeleiding: Thuisbegeleiding is in eerste instantie een ortho(ped)agogische hulpverleningsvorm. De kernopdrachten van thuisbegeleiding autisme bestaan dan ook uit:

- autismespecifieke opvoedingsondersteuning,
- gerichte gezinsbegeleiding en
- actieve netwerkuitbouw

Binnen thuisbegeleiding worden 3 werkingsaspecten onderscheiden:

1. Kinderwerking (0 tot 12 jaar)

Ervaren thuisbegeleiders komen aan huis om de ouders stapsgewijs antwoorden te helpen vinden op hun vele vragen en zorgen. Ouders met een kind met autisme stellen zich vele vragen over de dagelijkse omgang met hun kind, over het stimuleren van de ontwikkeling van hun kind, over hoe ze de handicap van hun kind beter kunnen begrijpen, over keuzes die moeten gemaakt worden met betrekking tot een gepaste opvang of onderwijs voor hun kind, over de omgang met problemen zoals agressiviteit, vrije tijd, zindelijkheid, slaap- of eetproblemen, relatie met broers en zussen ...enz. Thuisbegeleiding werkt met beide ouders en brengt inzichten, houdingen en vaardigheden bij waarmee de ouders zelf opvoedingsproblemen kunnen aanpakken. De mogelijkheden en beperkingen van het gezin worden verkend en de aanwezige krachten worden gemobiliseerd om constructief te leren omgaan met de problemen die zich aandienen. Via gerichte observaties en gesprekken bekijken de thuisbegeleiders samen met de ouders de mogelijkheden en beperkingen van hun kind om op basis daarvan het kind beter te leren kennen en een gepaste omgang met het kind te vinden. Ouders worden bijgestaan in de emotionele verwerking van de handicap, zodat ze het autistisch denken en handelen van hun kind een betekenisvolle plaats kunnen geven in het gezin. Thuisbegeleiders hebben hierbij oog voor het ganse gezin en besteden ook aandacht aan andere gezinsleden, zoals broers en zussen, grootouders,...

2. Adolescentenwerking (12 tot 18 jaar)

Ervaren thuisbegeleiders komen aan huis om de ouders en de jongere met autisme stapsgewijs antwoorden te helpen vinden op hun vragen en zorgen. De begeleiding richt zich zowel op de ouders als op de jongere zelf. Ouders stellen zich veel vragen over de dagelijkse omgang met hun adolescent, over hoe ze de handicap autisme beter kunnen begrijpen, over keuzes die moeten gemaakt worden met betrekking tot gepaste opvang of onderwijs voor hun kind of de latere beroepsmogelijkheden van hun kind. Ouders vragen ook steun bij de omgang met problemen zoals agressiviteit, relatie met broers en zussen, relatie met leeftijdsgenoten, invulling van de vrije tijd. Thuisbegeleiding werkt met de beide ouders en brengt inzichten, houdingen en vaardigheden bij waarmee ouders zelf opvoedingsproblemen kunnen aanpakken. Ze worden ook bijgestaan in de emotionele verwerking van de handicap. Daarnaast hebben thuisbegeleiders oog voor het ganse gezin en besteden ook aandacht aan andere gezinsleden.

De jongere met autisme wordt via persoonlijke gesprekken met de thuisbegeleider begeleid in het inzicht verwerven van zijn handicap, begeleid in het vormen van correct zelfbeeld, ondersteund in de emotionele verwerking van zijn handicap, begeleid in zijn/haar persoonlijk verzelfstandigingsproces, begeleid in het aanleren van probleemoplossende- en communicatievaardigheden. Daarnaast wordt ook aandacht besteed aan de uitbouw of verbetering van het sociaal netwerk van de jongere en maken we hem/haar wegwijs in het hulpverleningsnetwerk (sociaal vangnet).

3. Volwassenenwerking (18 tot 65 jaar)

Dit is een combinatie van trajectbegeleiding en (ortho)agogische ondersteuning voor volwassen personen met autisme. Mentorschap ondersteunt volwassen personen met autisme van 18 jaar tot 65 jaar bij vragen rond toekomstplanning, vrije tijdsbesteding, relatievorming, werk, huisvesting ...etc. Het doel is volwassen personen met autisme zo onafhankelijk mogelijk te maken door hen te ondersteunen in de uitbouw van hun persoonlijk netwerk.

Groepsbegeleiding: Een beperkt aantal ouders wordt samengebracht in een uitwisselings- en cursusgroep. In deze vaste groep wordt onder begeleiding van twee begeleiders gewerkt rond specifieke opvoedkundige thema's en autisme. Groepsbegeleiding richt zich tot gezinnen met kinderen met autisme van 0 tot 12 jaar.

Bezoekouderwerking: Dit is een vorm van zelfhulp waarbij ouders, die vroeger reeds thuisbegeleiding genoten hebben, andere ouders vrijwillig bijstaan in de beleving van hun kind met autisme, met hun eigen opgebouwde ervaringsdeskundigheid. De bezoekouderwerking richt zich tot ouders van personen met autisme van 0 tot 65 jaar.

Broers&zussenwerking: Doorheen aangepaste activiteiten ontmoeten broers en zussen van kinderen met autisme elkaar op speelse wijze. Zo wil de broers- en zussenwerking een ruimte creëren waar gewerkt kan worden rond de eigen gevoelens en gedachten die kinderen hebben in de beleving van hun broer of zus met autisme. Er worden activiteiten georganiseerd voor broers en zussen van 6 tot 17 jaar.

Zorgconsulentschap: Als zorgconsulent adviseert de thuisbegeleidingsdienst de budgethouder bij het opstellen van een assistentieplan, volgt de uitvoering van het assistentieplan op, ondersteunt en stuurt zo nodig het assistentieplan bij. Zorgconsulentschap richt zich tot personen met autisme (of hun wettelijke vertegenwoordiger) van 0 tot 65 jaar.

Trajectbegeleiding: Sinds 1/9/08 is vzw Victor erkend voor het aanbieden van trajectbegeleiding. De trajectbegeleider van vzw Victor ondersteunt gezinnen met een kind, adolescent of volwassene met autisme bij het verhelderen en verduidelijken van de zorgvraag. Hij stelt een trajectplan op zodat de gebruiker vanuit zijn zorgvraag zelfstandig keuzes kan maken bij het invullen van zijn noden.

V. DOELGROEP EN OPNAMEVOORWAARDEN

1. ALGEMEEN

Vzw Victor biedt opvoedingsbijstand en ondersteuning aan voor personen met autisme en hun gezin uit de provincie West-Vlaanderen. Deze personen met autisme kunnen van 0 tot 65 jaar zijn.

2. CONCREET

Hieronder geven we een overzicht van de bijzondere opnamevoorwaarden.

Diagnostisch criterium: Een schriftelijk rapport is noodzakelijk waarin de diagnose autisme duidelijk wordt gesteld.

Toegangscriterium: Erkenning van een provinciale evaluatiecommissie van het Vlaams Agentschap (PEC-beslissing).

Noodcriteria: Omwille van de wachtlijstproblematiek werden volgende noodmaatregelen ingesteld:

- Beperking duur van begeleidingen: Vanaf 2005 werd de duur van de begeleidingen beperkt tot een maximum duurtijd van 3 jaar.
- Beperking frequentie van begeleidingen: De frequentie van begeleidingen werd beperkt door de invoering van het systeem van modulair werken. Het eerste begeleidingsjaar omvat een instapmodule met een maximale frequentie van 42 begeleidingssessies. Voor het tweede begeleidingsjaar kan de gebruiker kiezen voor ofwel een basismodule (maximum 42 begeleidingssessies) of een follow-up module (maximum 12 begeleidingssessies). Het derde begeleidingsjaar kan enkel een follow-up module (maximum 12 begeleidingssessies) gevolgd worden.
- Beperking instroom: We beperken de instroom van nieuw aangemelde gezinnen door vanaf 2006 geen aanmeldingen meer toe te laten van gezinnen wiens kind reeds gebruik maakt van een semi-internaat (al of niet erkend door het Vlaams Agentschap).

Wachttijd: Omwille van overbevraging van de dienst moet een zekere wachttijd in acht genomen worden en wordt een registratie op de centrale registratie van zorgvragen (CRZ) voorgesteld.

Toepassing: Uitzonderingen die afwijkingen van de criteria vragen, worden in eer en geweten en op basis van goede argumenten besproken door de directeur en de intaker.

Territoriaal criterium: Vzw Victor richt zich tot de provincie West-Vlaanderen.

VI. BEGELEIDINGSVERLOOP

Het hulpaanbod van vzw Victor wordt op een modulaire wijze voorgesteld in het schema op de volgende bladzijde.

Gebruikers kunnen **telefonisch of elektronisch aanmelden**. Na de aanmelding neemt de intaker binnen de 2 maanden contact op met de aanmelder voor het plannen van een intakegesprek.

Tijdens het **intakegesprek** ontvangen de ouders een infopakket met uitleg over de werking van onze thuisbegeleidingsdienst en over de administratieve vereisten om in aanmerking te kunnen komen voor thuisbegeleiding.

De zorgvragen van de ouders worden beluisterd en er wordt nagegaan of het hulpverleningsaanbod van vzw Victor aansluit op de gestelde zorgvragen. Na de intake moet men terug een zekere wachttijd in acht nemen. Tijdens deze wachttijd kan de gebruiker wel al genieten van 3 modules: de broers&zussenwerking, de bezoekerouderwerking en de groepsbegeleiding (voorlopig enkel voor kinderwerking).

Bij het begin van de thuisbegeleiding wordt een **begeleidingsovereenkomst** opgemaakt en wordt de vertreksituatie in kaart gebracht. De omschreven doelstellingen worden binnen de 6 maanden in een concreet **handelingsplan** omgezet. Er is geen standaard programma: elke begeleiding is op maat van de specifieke gezinssituatie.

De begeleiding start met een instapmodule met een maximale begeleidingsfrequentie van 42 begeleidingen op 1 jaar of een module ondersteuningsthuisbegeleiding met een maximale begeleidingsfrequentie van 12 begeleidingen en een maximale duur van 1 jaar.

Wegens de wachtlijstproblematiek wordt uitgegaan van een **begeleidingsduur** van maximum 3 jaar per werkingsaspect (kinderwerking, adolescentenwerking, volwassenenwerking). Elk jaar wordt een beslissingsmoment met de gebruiker voorzien. Dit moment valt samen met de herziening van het handelingsplan.

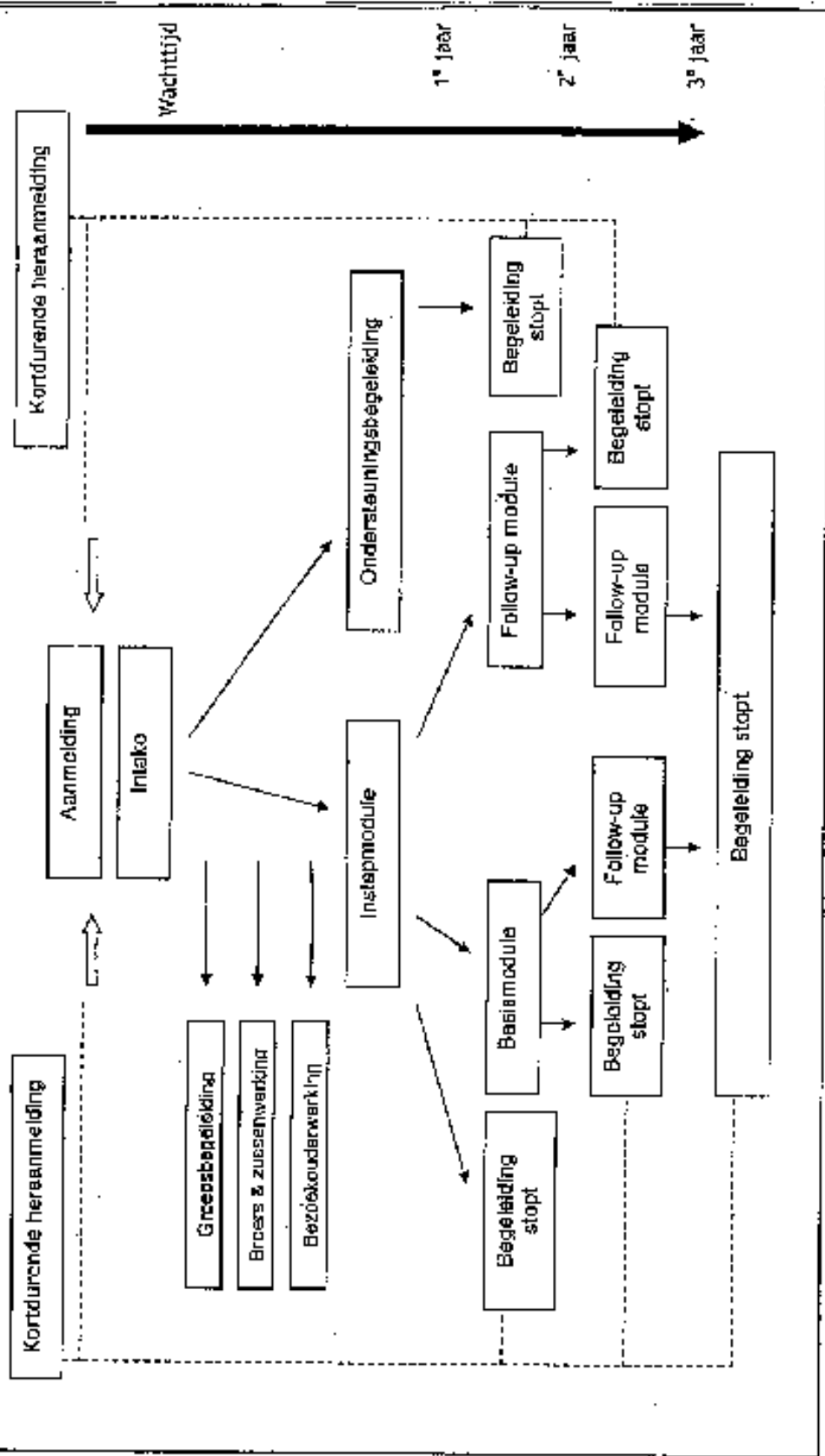
Afhankelijk van de aard van de zorgvragen kan de gebruiker na het eerste begeleidingsjaar kiezen voor een basismodule (begeleidingsfrequentie maximaal 42 begeleidingssessies) of een follow-up module (begeleidingsfrequentie maximaal 12 begeleidingssessies). In het derde begeleidingsjaar wordt de keuze voor de gebruiker beperkt tot een follow-up module.

Per werkingsaspect (kinderwerking, adolescentenwerking, volwassenenwerking) kan de gebruiker slechts eenmaal aanmelden voor maximum 3 jaar begeleiding. Hiervoor moet telkens de hele procedure en wachttijd doorlopen worden.

Bij een module kortdurende heraanmelding kan de betrokken thuisbegeleider eenmalig maximum 5 huisbezoeken besteden aan het behandelen van een beperkte zorgvraag. De nadruk ligt hierbij op advies en consult en minder op begeleiding.

Omwille van capaciteitstekort werd beslist om voorlopig geen intensieve module aan te bieden, ook de module voor cliënten niet inschrijfbaar bij het Vlaams Agentschap wordt om die reden voorlopig niet aangeboden. Trajectbegeleiding wordt apart aangeboden vanaf 1/9/08.

Modulair hulpverleningsaanbod vzw Victor



VII. PERSONEEL

In 2008 omvatte de personeelsequipe van vzw Victor 13,67 voltijdse equivalenten:

- Via de erkenning (4.439 begeleidingen waarvan 4.397 begeleidingen thuisbegeleiding en 42 begeleidingen trajectbegeleiding) en subsidiëring van het Vlaams Agentschap beschikt onze thuisbegeleidingsdienst over 13,33 VTE.
- Daarnaast kon onze thuisbegeleidingsdienst ook genieten van 0,34 VTE via het Sociale Maribelfonds.
- Tenslotte beschikken we ook nog over 1 uur managementondersteuning vanuit het VAPH

Niet alle personeelsleden werkten voltijds. Hieronder geven we een overzicht op datum van 31/12/08.

1. DIRECTIE

Stien Peeters, Licentiate in de Orthopedagogiek, 28,5u/week

2. ADMINISTRATIE EN ONTHAAL

Line De Coninck, A2 secretariaat, 24u/week

Tania Decoster, A2 secretariaat, 19 u/week

3. PERSONEELSADMINISTRATIE EN BOEKHOUDING

Lieve Vandevyver, Gegradueerde in de boekhouding A1, 19u/week

4. ONDERHOUD

Micha Dierckens, 3,5u/week

5. INTAKE

Tine Dewaele, Licentiate in de Orthopedagogiek, 5u/week

Griet Decroos, Licentiate in de Klinische Psychologie, 13u/week

6. THUISBEGELEIDING: KINDERWERKING (- 12 JARIGEN)

Marianne Pinsart, Gegradueerde in de orthopedagogiek, 18,5u/week

Pia Cornet, Licentiate in de Orthopedagogiek, 19u/week

Hans Poelvoorde, Licentiaat in de Orthopedagogiek, 31u/week

Lieve Cauwels, Gegradueerde in de Ergotherapie, 32u/week

Mieke Therry, Licentiate in de Klinische Psychologie, voltijds

Tine Dewaele, Licentiate in de Orthopedagogiek, 33u/week

Griet Decroos, Licentiate in de Klinische Psychologie, 25u/week
Isabelle Gits, Gegradueerde in de Orthopedagogie, 25u/week
Elke Depuydt, Gegradueerde in de Ergotherapie, 34u/week

7 THUISBEGELEIDING: ADOLESCENTENWERKING (12 TOT 18 JARIGEN)

Serge Tiberghien, Gegradueerde in de Logopedie, 36u/week
Katrijn Louwage, Gegradueerde in de Orthopedagogie, 25u/week
Stien Peeters, Licentiate in de Orthopedagogiek, 9,5u/week
Jozefien Delplace, Gegradueerde in de Orthopedagogiek, 34u/week

8 THUISBEGELEIDING VOLWASSENENWERKING (VANAF 18 JAAR)

Johan Depreitere, Gegradueerde in het Maatschappelijk Werk, 37,5u/week
Reinilde Deblauwe, Gegradueerde in de Psychologie, 36u/week

9 ZORGCONSULENTSCHAP EN ASSISTENTSCHAP

Johan Depreitere, Gegradueerde in het Maatschappelijk Werk, 0,5u/week
Marianne Pinsart, Gegradueerde in de orthopedagogiek, 0,5u/week

10. KWALITEITSCOÖRDINATIE

Hans Poelvoorde, Licentiaat in de Orthopedagogiek, 7u/week

11. BEZOEKOUDEWERKING

Patricia Ysenbaert, 4u/week

Bezoekouders

CARLOS	DE BAERE	Bezoekouder adolescentenwerking Brugge
KATRIEN	D'HULSTER	Bezoekouder kinderverwerking Brugge
ELS	LANSENS	Bezoekouder kinderverwerking Leke
MARLEEN	OPSOMER	Bezoekouder adolescentenwerking St. Eloois-Winkel
CHRIS	VERBEECK	Bezoekouder kinder-, adolescenten- en volwassenenwerking Wingene
LAURENCE	WALLYS	Bezoekouder kinder- en adolescentenwerking Veurne
ANN	PIRMEZ	Bezoekouder adolescentenwerking Oostkamp
PATRICIA	YSENBAERT	Bezoekouder kinder- en adolescentenwerking Brugge

12. GROEPSBEGELEIDING

Serge Tiberghien, Gegradueerde in de Logopedie, coördinatie groepsbegeleiding
2u/week

Tine Dewaele, Licentiate in de Orthopedagogiek
Griet Decroos, Licentiate in de Klinische Psychologie

13. BROERS & ZUSSENWERKING

Lieve Cauwels, Gegradueerde in de Ergotherapie, broers&zussenwerking, 2u/week
Mieke Therry, Licentiate in de Klinische Psychologie
Isabelle Gits, Gegradueerde in de Orthopedagogie

14. TRAJECTBEGELEIDING

Jozefien Delplace, Gegradueerde in de Orthopedagogiek, 4u/week

15. INTERNE PREVENTIE

Reinilde Deblauwe, Gegradueerde in de Psychologie, 2u/week

16. VTO-BELEID

Elke Depuydt, Gegradueerde in de Ergotherapie, 4u/week

17. TIJDELIJKE WERKKRACHTEN

Danny Aelvoet, Licentiaat in de Orthopedagogiek
Karien Willaert, Gegradueerde in de Orthopedagogie
Miet Devriese, Gegradueerde in de Logopedie
Joyce Meyfroit, Licentiate in de Orthopedagogiek
Lore Dedecker, stagiaire 2^{de} Master Orthopedagogiek UGent

VIII. BESTUUR

1. RAAD VAN BESTUUR

De Raad van Bestuur neemt de verantwoordelijkheid op voor de werking van de dienst, keurt de rekeningen en begroting goed, bewaakt de werking in functie van de doelstellingen van de dienst, vertegenwoordigt en verbindt de dienst bij alle rechtshandelingen, delegeert de leiding van de dienst aan de directeur en adviseert de leiding.

De Raad van Bestuur vergaderde 5 maal in 2008. De vergaderingen hadden plaats op:

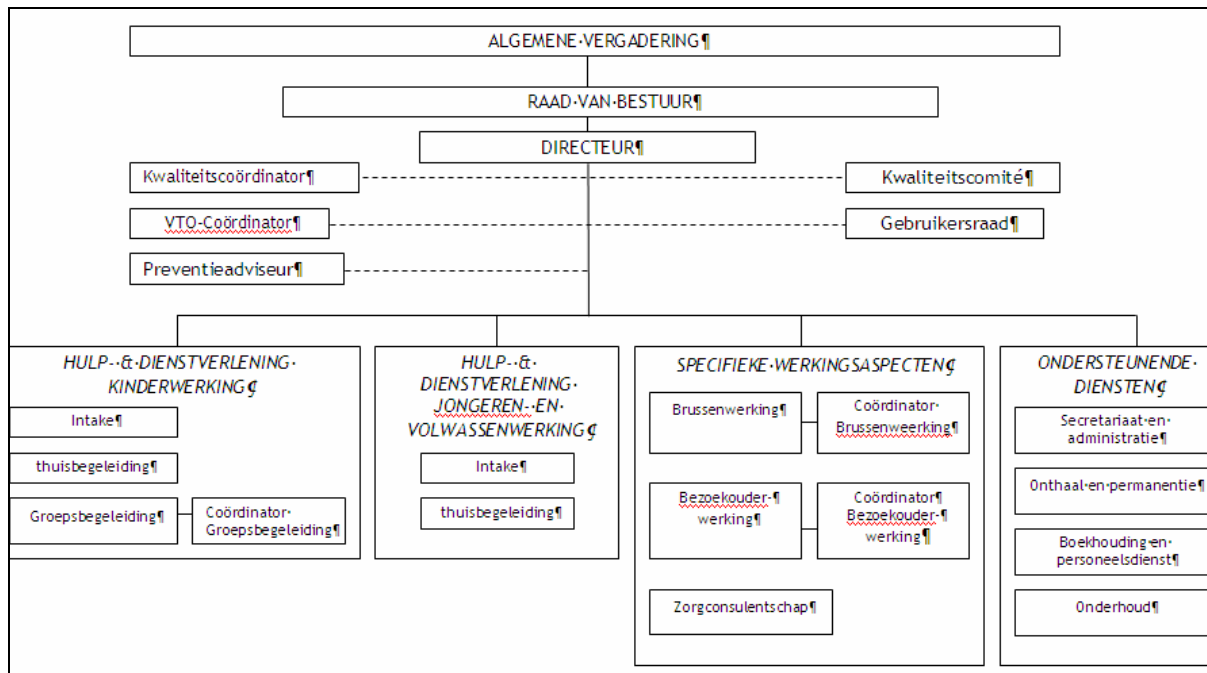
- 22 januari 2008
- 11 maart 2008
- 17 juni 2008
- 7 oktober 2008
- 9 december 2008

In de Raad van Bestuur zijn naast professionelen ook ouders vertegenwoordigd die mee het beleid van onze thuisbegeleidingsdienst bepalen.

Hieronder geven we een overzicht van de leden van de Raad van Bestuur in 2008:

- Kathleen Bekaert, administratief bediende, Kortrijk
- Joris Vanopstal, directeur, Revalidatiecentrum, Roeselare
- Rik Wemel, directeur MPI Bemok, Kortrijk
- Paul Masschelein, manager, Schilde
- Hubert Sanders, coördinerend directeur scholengroep Sint Maarten, Brugge
- Lien Keirse, kinder- en jeugdpsychiater, revalidatiecentrum Roeselare + AZ Sint-Jan Brugge
- Ten adviserenden titel: Filip Cappelle, advocaat, Roeselare

2. ORGANOGRAM



IX. GEBRUIKERSRAAD

Vanuit actuele inzichten in autisme, behoeften van ouders en inzichten van andere professionelen wordt vzw Victor inhoudelijk bevestigd en gesteund door de Gebruikersraad.

De agenda wordt opgemaakt aan de hand van een lijst van vaste beleidsthema's en door de leden in te brengen variapunten.

De weerkerende thema's zijn: kwaliteitszorg, uitbreidingsbeleid, personeelszaken, sponsoring, wachtlijstproblematiek en verwante acties en nieuwe initiatieven. Er wordt telkens nagegaan wat het oordeel en advies is van de gebruikers in deze thema's. Deze worden in de verslaggeving opgenomen.

In 2008 kwam de Gebruikersraad samen op 29 april en op 2 oktober.

De Gebruikersraad was in 2008 samengesteld uit:

- Chris Verbeeck, Wingene
- Ann Allemeersch, Oostende
- Mieke Vyvey, Jabbeke
- Katrien Van den Bosch, Oostende
- Marianne Demets, Roeselare
- Emanuella Demeester, Oostkerke
- Jo Vanheesbeke, Roeselare
- Nathalie Demaitre, Kortrijk
- Marij Van Bruwaene, Gits

X. KWALITEITSCOMITE

Het kwaliteitscomité bestaat uit de directeur (Stien Peeters) van vzw Victor en de kwaliteitscoördinator (Hans Poelvoorde).

Het kwaliteitscomité heeft als doel de implementatie van kwaliteitszorg, zoals omschreven in het kwaliteitsdecreet, te helpen realiseren binnen de thuisbegeleidingsdienst.

Het kwaliteitscomité komt elke maand samen.

De opdracht van het kwaliteitscomité bestaat erin om het kwaliteitshandboek voortdurend actueel te houden. Het kwaliteitscomité maakt een planning op van te herziene procedures en documenten en bundelt dit in een kwaliteitsjaarplanning. Naast de opvolging van de voortdurende aanpassingen van het kwaliteitshandboek maakt het kwaliteitscomité de planning voor de interne audits en volgt de externe kwaliteitsaudits van het Vlaams Agentschap op. Ter ondersteuning bij de uitbouw van de kwaliteitszorg, wordt inspiratie gezocht in literatuur of via externe vorming of ervaringsuitwisseling met andere diensten.

Het kwaliteitscomité wordt inhoudelijk ondersteund door de groep van procedurehouders.

Hieronder vindt u een overzicht van onze interne procedurehouders:

- Griet Decroos: Procedure 4.6.1 De Intake
- Serge Tiberghien en Jozefien Delplace: Procedures 4.6.2, 4.6.3 en 4.6.4 Het opstellen, uitvoeren, evalueren, bijsturen en beëindigen van het hulp- en dienstverleningsplan
- Hans Poelvoorde: Procedure 4.6.5 Het organiseren van het collectief overleg, Procedure 4.6.8 Het implementeren van corrigerende en preventieve maatregelen, Procedure 4.6.13 Het beheren van de documenten van het kwaliteitshandboek, Procedure 4.6.14 Het plannen en implementeren van kwaliteitsaudits
- Mieke Therry: Procedure 4.6.6 Het toetsen van de tevredenheid van gebruikers, Procedure 4.6.16 Het detecteren en gepast reageren op misbruik en geweld ten aanzien van gebruikers.
- Reinilde Deblauwe: Procedure 4.6.7 Het afhandelen van klachten van gebruikers
- Isabelle Gits: Procedure 4.6.9 Het selecteren en aanwerven van het personeel
- Elke Depuydt: Procedure 4.6.10 Het vormen, trainen en opleiden van het personeel
- Tine Dewaele: Procedure 4.6.11 Het ondersteunen en evalueren van het personeel
- Lieve Vandevyver: Procedure 4.6.12 Het periodiek evalueren van de ingezette middelen
- Stien Peeters: Procedure 4.5.15 Het beoordelen van het kwaliteitshandboek door de directie

DEEL 2 : STATISTISCHE GEGEVENS

I. STATISTISCHE GEGEVENS M.B.T. AANMELDINGEN

1. AANTAL AANMELDINGEN

1.1 Aantal aanmeldingen in 2008

In 2008 telde vzw VICTOR in totaal 227 aanmeldingen.

Er waren 20 heraanmeldingen in 2008. Heraanmeldingen zijn gezinnen die zich na een periode van thuisbegeleiding terug aanmelden, terwijl er gedurende tenminste drie maanden geen begeleidingen meer gepland of gewenst waren.

Er waren slechts 3 gezinnen die na aanmelding en intakeprocedure beslisten geen verder gebruik te maken van de voorgestelde begeleiding door onze thuisbegeleidingsdienst. (< 1%)

Bij slechts 20 van de aangemelde gezinnen kon de begeleiding nog in hetzelfde kalenderjaar worden opgestart (= 9%).

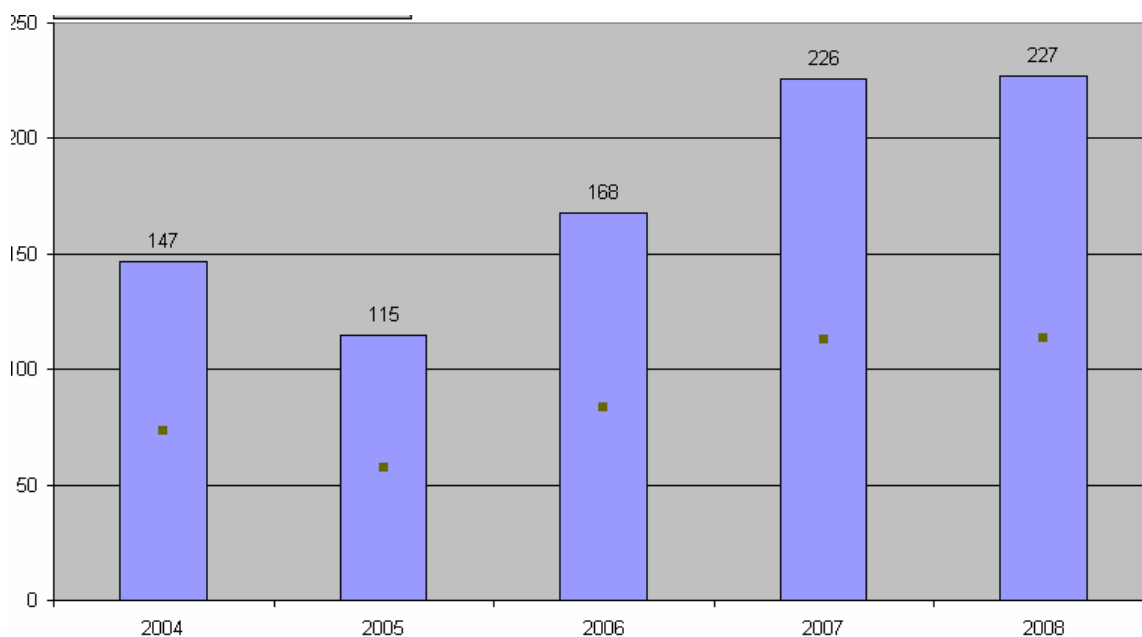
Bij 204 gezinnen kon de begeleiding niet in hetzelfde kalenderjaar worden opgestart omwille van de wachttijd (= 90%).

Omwille van de te grote discrepantie tussen vraag en aanbod blijft er binnen onze thuisbegeleidingsdienst dus een gigantische wachtlijst bestaan. Vzw Victor kan de vraag van de gezinnen nog steeds onvoldoende snel beantwoorden.

	Aantal	%
Aanmeldingen	207	91,2%
Heraanmeldingen	20	8,8%
Totaal aantal aanmeldingen:	227	100%

1.2 Aantal aanmeldingen in 2008 t.o.v. vorige werkjaren.

Het aantal aanmeldingen blijft nagenoeg status quo t.o.v. vorig jaar. Mogelijks werd het plafond van het aantal aanmeldingen bereikt. Aangezien het aantal aanmeldingen ruimschoots het aantal nieuw opgestarte gezinnen overstijgt, neemt de wachtlijst nog steeds toe.



2. AANTAL AANMELDINGEN PER LEEFTIJD

2.1 Aantal aanmeldingen per werkingscategorie in 2008

Vzw Victor beschikt over drie teamunits: de kinderwerking, de adolescentenwerking en de volwassenenwerking.

58% van de aanmeldingen zijn te situeren binnen de kinderwerking, 23% van de aanmeldingen vallen onder de adolescentenwerking en de volwassenenwerking is verantwoordelijk voor 19% van de aanmeldingen.

WERKINGSCATEGORIE	Aantal	%
Kinderwerking (van 0 tot 12 jaar)	131	57,7%
Adolescentenwerking (van 12 tot 18 jaar)	52	22,9%
Volwassenenwerking (van 18 tot 65 jaar)	44	19,4%
Totaal aantal aanmeldingen:	227	100%

2.2 Aantal aanmeldingen per leeftijd in 2008

In onderstaande tabel vindt u een meer gedetailleerd overzicht van de leeftijden bij aanmelding. Bijna de helft van de aanmeldingen gaat over personen tussen 6 en 11 jaar.

AANMELDINGSLEEF TIJD	Aantal gezinnen	
12 - 24 maanden	2	0,9%
2 jaar	6	2,6%
3 jaar	7	3,1%
4 en 5 jaar	24	10,6%
6 tot 11 jaar	100	44,1%
12 tot 17 jaar	44	19,4%
18 tot 29 jaar	27	11,9%
30 tot 39 jaar	10	4,4%
40 tot 49 jaar	3	1,3%
>= 50 jaar	4	1,8%
Totaal aantal aanmelding	227	100%

3. DOORVERWIJZERS

3.1 Doorverwijzers in 2008

In onderstaande tabel vindt u een overzicht van de doorverwijzers.

De grootste doorverwijzers voor vzw Victor zijn de revalidatiecentra (30%), de CLB-centra (16%), de arts specialist (15%) en de COS-centra (10%): samen goed voor bijna drie kwart van het aantal aanmeldingen.

9% van de aanmeldingen zijn heraanmeldingen.

DOORVERWIJZER	Aantal	%
COS centra	22	9,7%
Universitaire Ziekenhuizen	1	0,4%
Psychiatrie	4	1,8%
Algemene Ziekenhuizen	9	4,0%
Artsspecialist (psychiater, neuroloog)	34	15,0%
GON-begeleiding	1	0,4%
CLB-centra	37	16,3%
Revalidatiecentra	68	30,0%
Andere thuisbegeleidingsdienst	2	0,9%
MPI	2	0,9%
DGGZ	2	0,9%
Consultatiebureau	4	1,8%
Zelfstandig werkende psychologen	2	0,9%
Heraanmeldingen	20	8,8%
Ouders zelf	3	1,3%
Andere	16	7,0%
Totaal aantal aanmeldingen:	227	100%

3.2 Aard van doorverwijzers in 2008 volgens de criteria van het Vlaams Agentschap

60% van de aangemelde gezinnen werden verwezen door een multidisciplinair team.
20% van de verwijzingen gebeurde door medici.

Van alle verwijzingen die gebeuren door multidisciplinair samengestelde teams heeft 98% ook een erkenning van het Vlaams Agentschap om multidisciplinaire verslagen te mogen afleveren.

Aard doorverwijzer	Aantal	%
Medici	45	19,8%
Paramedici	5	2,2%
Andere professionelen	15	6,6%
Multidisciplinair team Erkend	134	59,0%
Multidisciplinair team Niet Erkend	2	0,9%
Niet professionelen	2	0,9%
Rechtstreeks	24	10,6%
Totaal aantal aanmeldingen:	227	100%

II. STATISTISCHE GEGEVENS M.B.T. GEZINNEN OF PERSONEN IN BEGELEIDING

1. AANTAL GEZINNEN

1.1 Aantal gezinnen in begeleiding in 2008

In de loop van 2008 waren er in totaal 329 gezinnen in begeleiding. 40% van de gezinnen werd nieuw opgestart. Van de nieuw opgestarte gezinnen heeft slechts 15 % zich aangemeld in 2008, 38% had zich aangemeld in het kalenderjaar voordien, 40% had zich zelfs twee jaar voordien al aangemeld.

60% van de gezinnen die gedurende 2008 in begeleiding waren, werden overgenomen uit vorige jaren.

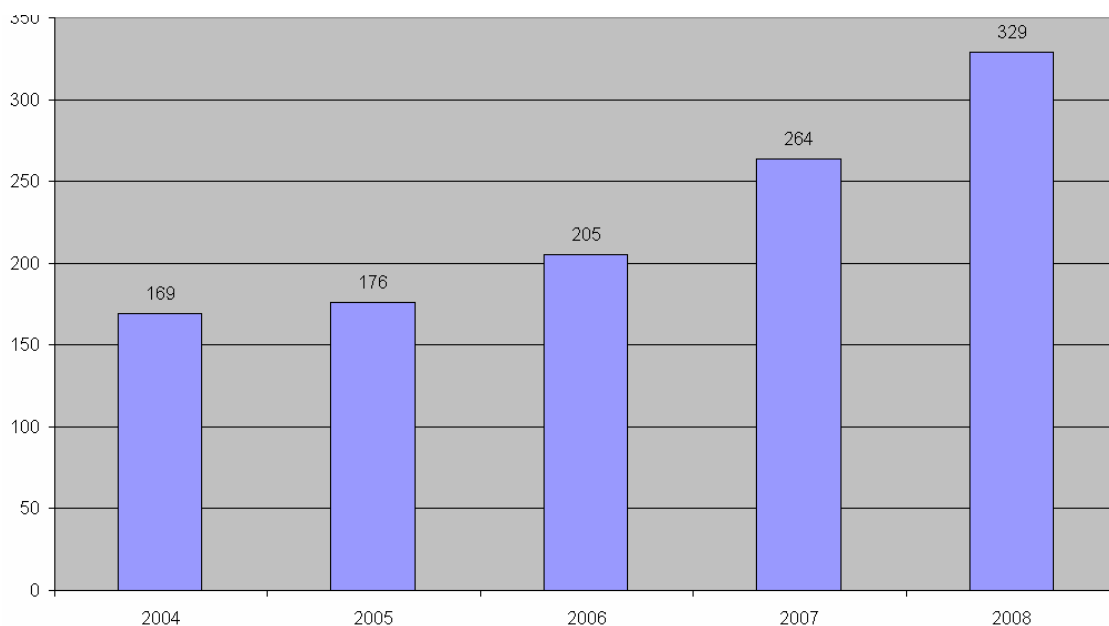
Bij 21% van de gezinnen werd de begeleiding afgerond in de loop van 2008. Er werden meer gezinnen opgenomen dan afgebouwd : 130 t.o.v. 70. Dit betekent dat er 60 gezinnen meer instroomden dan dat er uitstroomden.

Op het einde van het kalenderjaar waren er 259 gezinnen in begeleiding (= 79%).

		Aantal	%
1	Aantal gezinnen opgestart in 2008	130	40
	Aangemeld in 2008	20	
	Aangemeld in 2007	49	
	Aangemeld in 2006	52	
	Aangemeld in 2005	7	
	Aangemeld vóór 2005	2	
2	Aantal gezinnen overgenomen uit vorige jaren	199	60
3	Totaal aantal gezinnen in begeleiding in 2008	329	100
4	Aantal gezinnen afgerond in 2008	70	21
5	Aantal gezinnen nog in begeleiding op 31.12.2008	259	79
6	Aantal gezinnen in begeleiding waar kind overleden is	0	0

1.2 Aantal gezinnen in begeleiding in 2008 t.o.v. vorige werkjaren

Vergeleken met vorig jaar is het totaal aantal gezinnen in begeleiding **gestegen met 25%**. Tov. van twee jaar geleden is dit een stijging met liefst **60%**!



2. WACHTLIJST

2.1 Aantal gezinnen op de wachtlijst in 2008

Van de 227 gezinnen die zich hebben aangemeld in 2008 kon slechts bij 20 de begeleiding worden opgestart voor 31 december 2008 (cfr. hoofdstuk in verband met aanmeldingen).

Op 31 december 2008 stonden er in totaal 286 gezinnen geregistreerd op de CRZ met een vraag naar thuisbegeleiding voor personen met autisme.

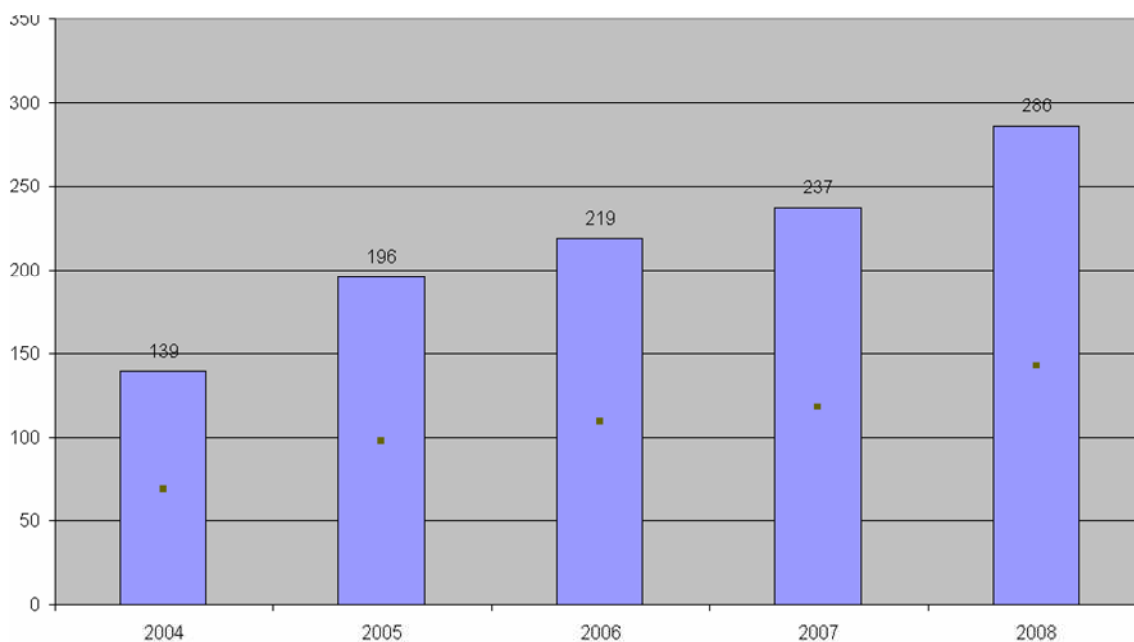
Meer dan de helft van de wachtenden situeert zich binnen de kindwerking.

WERKINGSCATEGORIE	Aantal	%
Kinderwerking (van 0 tot 12 jaar)	145	50,7%
Adolescentenwerking (van 12 tot 18 jaar)	107	37,4%
Volwassenenwerking (van 18 tot 65 jaar)	34	11,9%
Totaal aantal aanmeldingen:	286	100%

2.2 Aantal gezinnen op de wachtlijst in 2008 t.o.v. vorige werkjaren

De wachtlijst blijft jammer genoeg toenemen ondanks de strenge noodmaatregelen die werden getroffen in 2005 en 2006. Ten opzichte van vorig werkjaar is de **wachtlijst gestegen met 21%**. Deze stijging is te verklaren door de te beperkte uitbreiding van erkenning t.o.v. het hoge aantal nieuwe aanmeldingen in 2008.

Zolang het aantal aanmeldingen (227 in 2008) ruimschoots het aantal nieuw opgestarte gezinnen (130 in 2008) overstijgt, zal de wachtlijst blijven toenemen.



3. LEEFTIJDSSPREIDING

3.1 Spreiding van de personen in begeleiding in 2008 per werkingscategorie

Uit onderstaande tabel kunnen we afleiden hoe de verdeling van de gezinnen zich situeert binnen de 3 categorieën van onze werking.

Hieruit blijkt duidelijk dat in 2008 de grootste werkingscategorie binnen vzw Victor de kinderwerking is.

WERKINGSCATEGORIE	Aantal	%
Kinderwerking (van 0 tot 12 jaar)	203	61,7%
Adolescentenwerking (van 12 tot 18 jaar)	64	19,5%
Volwassenenwerking (van 18 tot 65 jaar)	62	18,8%
Totaal aantal gezinnen in begeleiding:	329	100%

3.2 Leeftijdsspreiding van de personen in begeleiding in 2008

De leeftijd van de personen met autisme uit de gezinnen die effectief in begeleiding waren in 2008 wordt meer gedetailleerd weergegeven in onderstaande tabel.

LEEF TIJD	Aantal	%
12 - 24 maanden	2	0,6%
2 jaar	11	3,3%
3 jaar	18	5,5%
4 en 5 jaar	46	14,0%
6 tot 11 jaar	154	46,8%
12 tot 17 jaar	51	15,5%
18 tot 29 jaar	30	9,1%
30 tot 39 jaar	10	3,0%
40 tot 49 jaar	6	1,8%
>= 50 jaar	1	0,3%
Totaal aantal in begeleiding:	329	100%

4. GESLACHT

In 2008 waren er 82% van de personen in begeleiding van het mannelijke geslacht, 18% waren meisjes. Dit weerspiegelt ongeveer de sex-ratio uit epidemiologische studies, nl. 4 jongens / 1 meisje.

GESLACHT	Aantal	%
M	269	81,8%
V	60	18,2%
Totaal aantal in begeleiding:	329	100%

5. REGIONALE SPREIDING

Wat de regionale spreiding van de gezinnen in begeleiding binnen de provincie betreft zien we dat de regio Kortrijk-Roeselare-Tielt goed is voor 50% van het totaal aantal begeleide gezinnen.

Er werd nog 1 gezin uit een andere provincie begeleid. Het gaat hier om een gescheiden gezin waarvan de papa in Oost-Vlaanderen woont en thuisbegeleiding krijgt. Het kind zelf woont in West-Vlaanderen.

PROVINCIE	Aantal	%
Oudenaarde	1	100,0%
Totaal Andere	1	0,3%
Brugge - Oostende	98	29,9%
Kortrijk - Roeselare - Tielt	165	50,3%
Veurne - Ieper - Diksmuide	65	19,8%
Totaal West-Vlaanderen	328	99,7%
Totaal aantal gezinnen in begeleiding:	329	100%

6. AARD HANDICAP

6.1 Aard handicap van de personen in begeleiding in 2008

In 2008 kreeg 98% van de personen in begeleiding de diagnose "autisme". Onder de term autisme verstaan we ook andere benamingen die door diagnostici gebruikt werden o.a. : pervasieve ontwikkelingsstoornis, POS, PDD, autismspectrumstoornis, ASS, autistische stoornis, stoornis binnen het autismspectrum, autisme en Asperger-syndroom.

1,5% van de personen in begeleiding kreeg de diagnose "atypisch autisme". Onder de term atypisch autisme rekenen we ook de volgende benamingen die door diagnostici veel gebruikt werden o.a. : lichte vorm van autisme, kenmerken van een autismspectrum-stoornis, subtiele vorm van autisme, autistiform karakter, autistiforme kenmerken, aan autisme verwante contactstoornis, APOS, atypisch autisme en PDD-NOS.

Bij 1 gezin was de diagnosestelling van het kind geen autisme maar een andere stoornis. Deze begeleiding wordt dan ook afgebouwd.

DIAGNOSE	Aantal	%
Autisme	323	98,2%
Atypisch autisme	5	1,5%
Geen autisme, andere stoornis	1	0,3%
Totaal aantal personen in begeleiding:	329	100%

6.2 Meervoudige handicaps bij de personen in begeleiding in 2008

Bij 217 van de 329 begeleide gezinnen (= 66%) vertoont de persoon met autisme geen bijkomende handicaps.

Bij 112 of 34% van de begeleide personen is er naast het autisme sprake van nog één of meerdere bijkomende handicaps. Dit betekent dat er ook enkele combinaties van bijkomende handicaps voorkomen. In de overzichtstabel hieronder noteerden we echter enkel de 2^{de} handicap.

De meest voorkomende bijkomende handicap is een gedragsstoornis die niet eigen is aan het autisme (bv. syndroom van Gilles de la Tourette, ADHD, of een kinderpsychiatrische problematiek): 53 van de begeleide personen vertoont naast het autisme ook een gedragsstoornis.

33 personen vertonen naast hun autisme ook een mentale handicap.

BIJKOMENDE STOORNIS	Aantal	%
Autisme + Auditieve	1	0,9%
Autisme + Cognitief/leerstoornis	5	4,5%
Autisme + Gedragsstoornis	53	47,3%
Autisme + Medische problematiek	4	3,6%
Autisme + Mentale	33	29,5%
Autisme + Motorische	7	6,3%
Autisme + Psychisch/psychiatrische	6	5,4%
Autisme + Visuele	3	2,7%
Totaal aantal personen in begeleiding met meerdere handicaps:	112	100%

7. ONDERWIJSVORM

14% van de personen in begeleiding volgt geen onderwijs. Het betreft hier voornamelijk heel jonge kinderen, enkele oudere niet meer schoolplichtige jongeren en volwassenen.

50% van de begeleide personen volgt het gewone onderwijs; 36% van de begeleide personen volgt het buitengewoon onderwijs.

Wat de types van buitengewoon onderwijs betreft, stellen we vast dat:

- 47% naar onderwijsvoorzieningen gaat die erkend zijn voor kinderen met een mentale handicap (type 1 en 2 en OV1 en OV2).
- 23% naar onderwijsvoorzieningen gaat die erkend zijn voor kinderen met leermoeilijkheden.
- 14% een specifieke opleiding volgt in het buitengewoon secundair onderwijs (OV 3 en OV 4)
- 10% naar onderwijsvoorzieningen gaat die erkend zijn voor kinderen met gedrags- en emotionele problematiek.

Onderwijsvorm	Aantal	%
Geen onderwijs		
Totaal Geen onderwijs	47	14,3%
Gewoon onderwijs		
Kleuter	9	
Lager	87	
Secundair	60	
Hoger/Universitair	8	
Totaal Gewoon onderwijs	164	49,8%
Buitengewoon onderwijs		
Kleuter		
BKO type 2	11	
BKO type 3	3	
BKO type 4	2	
Totaal Kleuter	16	
Lager		
BLO type 1	21	
BLO type 2	11	
BLO type 3	9	
BLO type 6	1	
BLO type 8	27	
BLO type 4	4	
Totaal Lager	73	
Secundair		
BUSO OV1	4	
BUSO OV2	8	
BUSO OV3	5	
BUSO OV4	12	
Totaal Secundair	29	
Totaal Buitengewoon onderwijs	118	35,9%
Totaal aantal personen in begeleiding:		
	329	100%

8. OPVANGVORM

Ouders die beroep doen op thuisbegeleiding nemen grotendeels zelf de opvoedingsverantwoordelijkheid op zich. Dit blijkt uit onderstaand overzicht.

97% van de personen in begeleiding wordt in het thuismilieu opgevoed (extern + thuis).

Bij 1% van de begeleide personen is er een gedeelde opvoedingsfunctie tussen het thuismilieu en de voorziening (semi-internaat).

Slechts 2% van de begeleide personen stapt in de loop van de thuisbegeleiding over naar een residentiële voorziening om er op internaat te verblijven. Hier stopte de thuisbegeleiding dan ook.

OPVANGVORM	Aantal	%
Extern	266	80,9%
Intern	7	2,1%
Semi-intern	4	1,2%
Thuis	52	15,8%
Totaal aantal personen in begeleiding:	329	100%

9. GEZINSVARIABLEN

9.1 Aantal gezinnen met meerdere kinderen in begeleiding in 2008

In 2008 waren er 11 gezinnen (= 4%) met meer dan 1 kind in begeleiding.

9.2 Gezinssamenstelling in 2008

78% van de gezinnen in begeleiding zijn twee-oudergezinnen. Daarvan is de grootste groep samengesteld uit meerdere kinderen: 45% van de twee-oudergezinnen heeft 2 kinderen ten laste en 25% heeft drie kinderen. Bij 16% zijn er meer dan drie kinderen in het gezin. Slechts 14% van de twee-oudergezinnen heeft 1 kind, met name het kind waarvoor de begeleiding werd aangevraagd.

16% van de gezinnen in begeleiding zijn één-oudergezinnen, waarvan de grootste groep eveneens is samengesteld uit meerdere kinderen. Slechts 8 van de 54 één-oudergezinnen hebben één kind ten laste.

Andere gezinsvormen blijven beperkt tot 6%.

GEZINSVORM	Aantal	%
Andere gezinsvorm	19	5,8%
Aantal kinderen: 1	5	
Aantal kinderen: 2	5	
Aantal kinderen: 3	4	
Aantal kinderen: 4	5	
Eénoudergezin	54	16,4%
Aantal kinderen: 1	8	
Aantal kinderen: 2	32	
Aantal kinderen: 3	7	
Aantal kinderen: 4	6	
Aantal kinderen: 5	1	
Tweeoudergezin	256	77,8%
Aantal kinderen: 1	37	
Aantal kinderen: 2	114	
Aantal kinderen: 3	63	
Aantal kinderen: 4	31	
Aantal kinderen: 5	8	
Aantal kinderen: 6	2	
Aantal kinderen: 7	1	
Eindtotaal : 329 gezinnen		
met 806 kinderen		

9.3 Bijkomende ondersteuning naast thuisbegeleiding in 2008

Bij 67 van de begeleide gezinnen (= 20%) is thuisbegeleiding de enige vorm van ondersteuning.

Bij 262 gezinnen (= 80%) werd tijdens het thuisbegeleidingsproces één of andere vorm van bijkomende ondersteuning ingeschakeld. Vaak komen er ook combinaties van bijkomende ondersteuning voor. Vooral buitengewoon onderwijs en paramedische ondersteuning worden vaak gecombineerd als bijkomende ondersteuning naast thuisbegeleiding.

AARD VAN BIJKOMENDE ONDERSTEUNING	Aantal	%
Geen	67	20,4%
Praktische thuishulp	2	0,6%
Paramedisch	98	29,8%
Buitengewoon onderwijs	115	35,0%
GON	109	33,1%
Andere	14	4,3%
Totaal aantal personen in begeleiding met één of meerdere vormen van bijkomende ondersteuning	262	79,6%
Totaal aantal personen in begeleiding	329	100%

III. STATISTISCHE GEGEVENS M.B.T. BEGELEIDINGSSESSIES

1. AANTAL BEGELEIDINGSSESSIES

1.1 Aantal begeleidingssessies in 2008

In 2008 vonden er in totaal 4.582 begeleidingssessies plaats. Hiervan werden er 466 sessies gepresteerd ressorterend onder artikel 19 van het Besluit op Thuisbegeleiding. Volgens dit artikel is het toegestaan om bij gezinnen maximum 12 sessies te presteren zonder een ten laste neming van het Vlaams Agentschap voor Personen met een Handicap (VAPH). We komen hier op terug in het volgende punt.

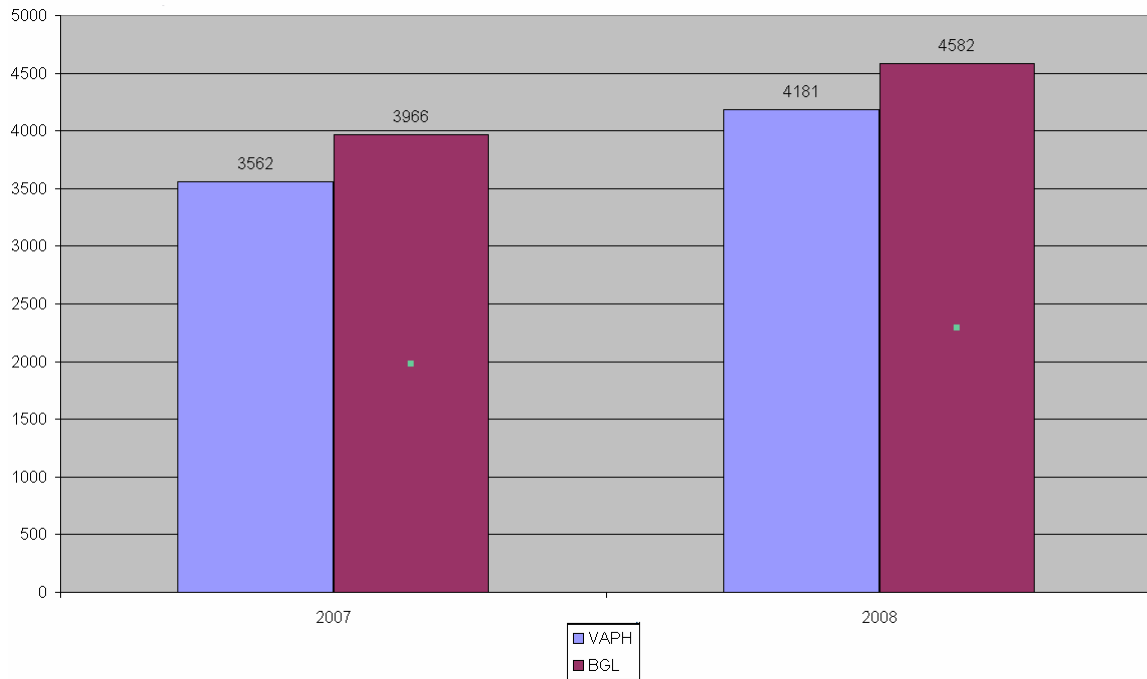
Vzw Victor werd in 2008 erkend voor 4.181 begeleidingen door het Vlaams Agentschap. Dit betekent dat de overbezettingsgraad van onze thuisbegeleidingsdienst 109,59% bedraagt. De overbezettingsgraad is de verhouding van de reël gepresteerde begeleidingen door onze thuisbegeleidingsdienst t.o.v. het erkenningsaantal toegekend door het Vlaams Agentschap.

Dit betekent concreet dat 9,59% van de gepresteerde begeleidingssessies boven de opgelegde norm werden gepresteerd.

BEGELEIDING SSESIES:	Aantal	%
Erkenning voor vzw Victor door het Vlaams Agentschap (VAPH)	4181	100%
Gesubsidieerde sessies	4116	98,4%
Artikel 19	466	11,1%
Totaal aantal begeleidingssessies	4582	109,6%

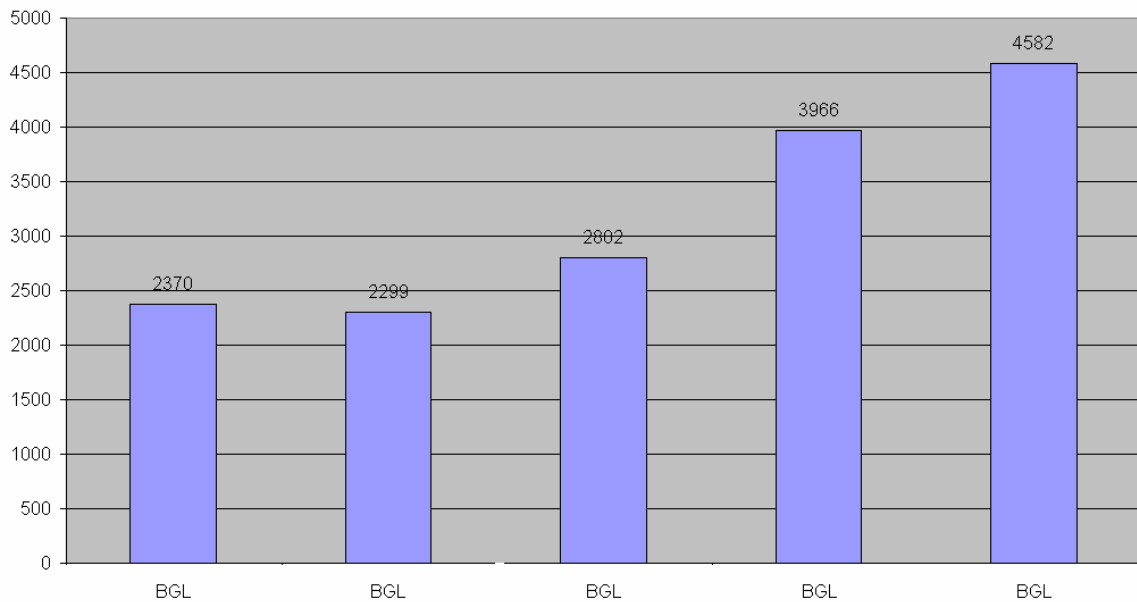
1.2 Aantal begeleidingssessies in 2008 vergeleken met het erkenningsaantal toegekend door het Vlaams Agentschap voor Personen met een Handicap.

In 2008 presteerde onze thuisbegeleidingsdienst 401 begeleidingssessies boven de toegekende erkenning door het Vlaams Agentschap voor Personen met een Handicap.



1.3 Aantal begeleidingssessies in 2008 t.o.v. vorige werkjaren

Vergeleken met vorig werkjaar zien we een **stijging** van het aantal gepresteerde begeleidingen met **15,5%**.



ERROR: ioerror
OFFENDING COMMAND: image

STACK:

DEEL 3: INHOUDELIJKE BESCHRIJVING

I. INHOUDELIJKE ANALYSE VAN DE BEHANDELDE PROBLEMEN

1. REGISTRATIEMETHODE

Bij de registratie van de huisbezoeken vullen de thuisbegeleiders codes in op een prestatieblad. Deze codes geven de belangrijkste items van een begeleiding weer. De codes verwijzen zowel naar de methodiek als naar het doel van de begeleiding. Deze systematische registratie maakt een inhoudelijke analyse van het thuisbegeleidingsproces mogelijk. We bespreken deze registratiemethode per werkingsaspect hieronder.

2. BESPREKING KINDERWERKING

De kinderwerking telt 2.596 begeleidingen (zorgconsulentschap niet meegerekend). Dit is 56% van het totale aantal begeleidingen binnen de werking van vzw Victor. Opvallend binnen de kinderwerking is het hoge percentage van interventies t.a.v. het gezin t.o.v. het beperkte percentage interventies t.a.v. het kind zelf met autisme: 50% t.o.v. 15%. Het is duidelijk dat “mediatie” als methodiek centraal staat binnen de thuisbegeleidingspraktijk van de kinderwerking. Hieronder vindt u een overzicht van de hoofdrubrieken met vermelding van het aantal sessies binnen de kinderwerking.

Kinderwerking vzw Victor		
Hoofdrubriek	Aantal	%
Psychopedagogische interventies tav. het gezin:	1.293	49,8%
Psychopedagogische interventies tav. netwerk:	146	5,6%
Interventies tav. de persoon met autisme:	376	14,5%
Procesgesprekken:	96	3,7%
Intakegesprekken:	333	12,8%
Oudergroepswork:	146	5,6%
Bezoekouderwerking:	38	1,5%
Broers&zussenwerking:	157	6%
Diversen:	11	0,4%
Totaal:	2.596	100%
Zorgconsulentschap:	8	

Elke hoofdrubriek omvat verschillende onderverdelingen. In totaal zijn er binnen de kinderwerking 32 verschillende items die elk met een aparte code worden weergegeven. We bespreken dit hieronder:

1.293 thuisbegeleidingssessies betreffen psychopedagogische begeleidingen ten aanzien van het gezin.

Opvallend is het hoge percentage interventies die bestaan uit adviezen m.b.t. de omgang van de ouders met het kind met autisme. We geven hieronder een overzicht van alle items:

- 7% zijn eerste verkennende gesprekken met de ouders
- 4% zijn gesprekken met de ouders in functie van het opstellen van het handelingsplan
- 4% zijn effectieve besprekingen van het handelingsplan
- 5% vormen besprekingen van verslagen met de ouders.
- 15% van deze begeleidingen vormen probleemanalysegesprekken met de ouders.
- 27% van de psychopedagogische begeleidingen bestaan uit adviezen m.b.t. de omgang van de ouders met het kind met autisme thuis
- 6% van deze psychopedagogische interventies vormen adviezen in verband met de omgang van het kind met autisme in andere opvoedingsmilieus
- 2% bestaat uit besprekingen van observatieopdrachten, uitgevoerd door de ouders.
- 13,5% zijn informatieve gesprekken met de ouders
- 9% vormen emotioneel en relationeel ondersteunende gesprekken met de ouders.
- 0,5% zijn demonstratiesessies
- 7% vormen bezoeken van een dienst of school of instelling samen met de ouders

146 thuisbegeleidingssessies gaan naar psychopedagogische interventies ten aanzien van het netwerk rond het gezin.

- 31,5% zijn verkennende overleggesprekken met derden
- 4% van deze gesprekken zijn besprekingen van verslagen met andere dienstverleners.
- 40% vormen advies- en begeleidingsgesprekken met het sociaal vangnet (andere dienstverleners).
- 24,5% vormen advies- en begeleidingsgesprekken met het sociaal netwerk (grootouders, broers of zussen, familie, burens, vrienden).

376 thuisbegeleidingssessies zijn interventies ten aanzien van de persoon met autisme.

Opvallend is het hoge percentage interventies die bestaan uit observaties van het kind met autisme in andere opvoedingsmilieus. 55% van de interventies bestaat uit begeleidingsgesprekken, dit is een stijging met ongeveer 15% tov vorig jaar. We geven hieronder een overzicht van alle items:

- 5% zijn trainingen van spel-, werk- of communicatievaardigheden met het kind met autisme.
- 55% vormen begeleidingsgesprekken met het kind met autisme zelf.
- 3% vormen formele of informele testafnames van het kind met autisme.
- 7,5% vormen observaties van het kind met autisme in het thuismilieu.
- 29,5% van deze interventies vormen observaties van het kind met autisme in andere opvoedingsmilieus

96 interventies in thuisbegeleiding bestaan uit procesgesprekken.

Opvallend is het hoge percentage interventies die bestaan uit evaluatiegesprekken en de bijsturingsgesprekken m.b.t. het handelingsplan. We geven hieronder een overzicht van alle items:

- 44% zijn bijsturingsgesprekken m.b.t. het handelingsplan.
- 44% zijn evaluatiegesprekken
- 3% zijn doorverwijzingsgesprekken met de ouders.

- 9% vormen afsluitingsgesprekken met de ouders.

3. BESPREKING ADOLESCENTENWERKING

De adolescentenwerking telt 1.135 begeleidingen. Dit is 25% van het totale aantal begeleidingen binnen de werking van vzw Victor. Het is duidelijk dat er binnen de adolescentenwerking ongeveer evenveel met de adolescent met autisme zelf als met de ouders wordt gewerkt. “Mediatie” wordt nog wel gehanteerd als methodiek binnen de thuisbegeleidingspraktijk van de adolescentenwerking maar staat zeker niet als enige methodiek centraal binnen de adolescentenwerking. Het is duidelijk dat de inhoudelijke werking binnen de adolescentenwerking sterk verschilt van de inhoudelijke werking binnen de kinderwerking.

Hieronder vindt u een overzicht van de hoofdrubrieken met vermelding van het aantal sessies binnen de adolescentenwerking.

Adolescentenwerking vzw Victor		
Hoofdrubriek	Aantal	%
Psychopedagogische interventies tav. het gezin:	348	31%
Psychopedagogische interventies tav. netwerk:	103	9%
Interventies tav. de jongere met autisme:	465	41%
Procesgesprekken:	28	2%
Intakegesprekken:	116	10%
Oudergroepswerk:	0	0%
Bezoekouderwerking:	10	1%
Broers&zussenwerking:	64	5,5%
Diversen:	1	0,5%
Totaal:	1.135	100%
Zorgconsulentschap:	0	

Elke hoofdrubriek omvat verschillende onderverdelingen. In totaal zijn er binnen de adolescentenwerking 39 verschillende items die elk met een aparte code worden weergegeven. We bespreken dit hieronder:

348 thuisbegeleidingssessies betreffen psychopedagogische begeleidingen ten aanzien van het gezin.

Opvallend is het hoge percentage interventies die bestaan uit adviezen m.b.t. de omgang van de ouders met de jongere met autisme. We geven hieronder een overzicht van alle items:

- 11% zijn eerste verkennende gesprekken met de ouders
- 2% zijn gesprekken met de ouders in functie van het opstellen van het handelingsplan
- 5% zijn effectieve besprekingen van het handelingsplan met de ouders.
- 5% vormen besprekingen van verslagen met de ouders.
- 15% van deze begeleidingen vormen probleemanalysegesprekken met de ouders.
- 28% van de psychopedagogische begeleidingen bestaan uit adviezen m.b.t. de omgang van de ouders met de jongere met autisme
- 8% van deze psychopedagogische interventies vormen adviezen in verband met de omgang van de jongere met autisme in andere opvoedingsmilieus
- 0% bestaat uit besprekingen van observatieopdrachten, uitgevoerd door de ouders.

- 19% zijn informatieve gesprekken met de ouders
- 2% vormen emotioneel en relationeel ondersteunende gesprekken met de ouders
- 2% zijn crisisinterventiegesprekken met ouders
- 3% vormen bezoeken van een dienst of school of instelling samen met de ouders

103 thuisbegeleidingssessies gaan naar psychopedagogische interventies ten aanzien van het netwerk rond het gezin.

Opvallend is het hoge percentage interventies die bestaan uit advies- en begeleidingsgesprekken met het sociaal vangnet al of niet in aanwezigheid van de ouders. We geven hieronder een overzicht van alle items:

- 1% van deze gesprekken zijn besprekingen van verslagen met andere dienstverleners.
- 55% vormen advies- en begeleidingsgesprekken met het sociaal vangnet (andere dienstverleners) in aanwezigheid van ouders.
- 20,5% vormen advies- en begeleidingsgesprekken met het sociaal vangnet (andere dienstverleners) niet in aanwezigheid van ouders.
- 6% vormen advies- en begeleidingsgesprekken met het sociaal netwerk (grootouders, broers of zussen, familie, burens, vrienden) in aanwezigheid van ouders.
- 17,5% vormen advies- en begeleidingsgesprekken met het sociaal netwerk (grootouders, broers of zussen, familie, burens, vrienden) niet in aanwezigheid van ouders.

465 thuisbegeleidingssessies zijn interventies ten aanzien van de jongere met autisme zelf.

Opvallend is dat $\frac{3}{4}$ van interventies bestaan uit begeleidingsgesprekken met de jongere met autisme. We geven hieronder een overzicht van alle items:

- 0,5% zijn trainingen van spel-, werk- of communicatievaardigheden met de jongere met autisme.
- 5% zijn eerste verkennende gesprekken met de jongere met autisme
- 3% zijn besprekingen van verslagen met de jongere met autisme zelf.
- 0,5% zijn gesprekken met de jongere met autisme i.f.v. het opstellen van het handelingsplan
- 2% vormen probleem-analyse gesprekken met de jongere met autisme.
- 76% vormen begeleidingsgesprekken met de jongere met autisme zelf.
- 0,5% vormen formele of informele testafnames van de jongere met autisme.
- 0,5% vormen observaties van de jongere met autisme in het thuismilieu.
- 10% van deze interventies vormen observaties van de jongere met autisme in andere opvoedingsmilieus
- 2% vormen crisisinterventiegesprekken met de jongere met autisme.

28 interventies in thuisbegeleiding bestaan uit procesgesprekken.

Opvallend is het hoge percentage interventies die bestaan uit evaluatiegesprekken met de jongere met autisme en/of de ouders. We geven hieronder een overzicht van alle items:

- 46% zijn evaluatiegesprekken en/of afsluitingsgesprekken met de jongere met autisme
- 21,5% zijn evaluatiegesprekken en/of afsluitingsgesprekken met de ouders
- 21,5% zijn bijsturingsgesprekken i.v.m. het handelingsplan
- 0% zijn doorverwijzingsgesprekken met de jongere met autisme en/of de ouders.
- 11% vormen telefonische afsluitingsgesprekken

4. BESPREKING VOLWASSENENWERKING

De volwassenenwerking telt 851 begeleidingen (zorgconsulentschap niet meegerekend). Dit is 19% van het totale aantal begeleidingen binnen de werking van vzw Victor. Opvallend binnen de volwassenenwerking is dat het percentage van interventies t.a.v. de ouders duidelijk lager ligt dan het percentage interventies t.a.v. de persoon zelf met autisme: 55% t.o.v. 24%. Het is duidelijk dat er binnen de volwassenenwerking het meest met de persoon zelf met autisme gewerkt wordt en in mindere mate met diens ouders. “Mediatie” wordt zelden nog gehanteerd als methodiek binnen de thuisbegeleidingspraktijk van de volwassenenwerking. Het is duidelijk dat de inhoudelijke werking binnen de volwassenenwerking sterk verschilt van de inhoudelijke werking binnen de kinderwerking. In mindere mate is er een verschil met de adolescentenwerking.

Hieronder vindt u per een overzicht van de hoofdrubrieken met vermelding van het aantal sessies binnen de volwassenenwerking.

Volwassenenwerking vzw Victor		
Hoofdrubriek	Aantal	%
Psychopedagogische interventies t.a.v. de ouders:	206	24%
Psychopedagogische interventies t.a.v. netwerk:	24	3%
Psychopedagogische interventies t.a.v. sociaal vangnet:	33	4%
Interventies t.a.v. de persoon met autisme:	468	55%
Procesgesprekken:	19	2%
Intakegesprekken:	95	11%
Oudergroepswerk:	0	0%
Bezoekouderwerking:	2	0,5%
Broers&zussenwerking:	4	0,5%
Diversen:	0	0%
Totaal:	851	100%
Zorgconsulentschap:	12	

Elke hoofdrubriek omvat verschillende onderverdelingen. In totaal zijn er binnen de volwassenenwerking 32 verschillende items die elk met een aparte code worden weergegeven. We bespreken dit hieronder.

206 thuisbegeleidingssessies betreffen psychopedagogische begeleidingen ten aanzien van het gezin.

Opvallend is het hoge percentage interventies die bestaan uit begeleidingsgesprekken met de ouders. We geven hieronder een overzicht van alle items:

- 4% zijn gesprekken met de ouders in functie van het opstellen van het handelingsplan
- 15% zijn eerste verkennende gesprekken
- 3,5% vormen effectieve besprekingen van het handelingsplan
- 75,5% van de psychopedagogische begeleidingen bestaan uit begeleidingsgesprekken met de ouders
- 0,5% vormen emotioneel en relationeel ondersteunende gesprekken met de ouders.
- 1,5% vormen ondersteuning van de ouders bij een andere instantie

24 thuisbegeleidingssessies gaan naar psychopedagogische interventies ten aanzien van het netwerk rond het gezin.

- 12,5% zijn verkennende overleggesprekken met derden
- 29% van deze gesprekken zijn informatieve overleggesprekken met derden.
- 58,5% vormen advies- en begeleidingsgesprekken met het sociaal vangnet (andere dienstverleners) of het sociaal netwerk (grootouders, broers of zussen, familie, burens, vrienden).

33 thuisbegeleidingssessies gaan naar psychopedagogische interventies ten aanzien van het sociaal netwerk.

- 91% zijn overleggesprekken
- 9% zijn kennismakingsgesprekken met een andere dienst/persoon in functie van het traject

468 thuisbegeleidingssessies zijn interventies ten aanzien van de persoon met autisme zelf.

Opvallend is het hoge percentage interventies die bestaan uit begeleidingsgesprekken met de volwassen persoon met autisme zelf. We geven hieronder een overzicht van alle items:

- 9,5% zijn kennismakingsgesprekken
- 1% zijn gesprekken met de persoon met autisme i.f.v. het opstellen van het handelingsplan.
- 0,5% vormen effectieve besprekingen van het handelingsplan
- 80,5% vormen begeleidingsgesprekken met de persoon met autisme zelf.
- 2% vormen psycho-educatie sessies met de persoon met autisme.
- 1% vormen informele assessment activiteiten met de persoon met autisme.
- 1,5% van deze interventies vormen sociale oefensessies met de persoon met autisme.
- 0,5% vormen crisisinterventiegesprekken met de persoon met autisme.
- 3,5% vormen ondersteuning van de persoon met autisme bij een andere instantie (tehuis, werkplaats, controle-arts ...).

19 interventies in thuisbegeleiding bestaan uit procesgesprekken.

- 53% zijn afsluitgesprekken.
- 47% zijn telefonische afsluitgesprekken.

5. BESPREKING SPECIFIEKE WERKINGSASPECTEN

Binnen de specifieke werkingsaspecten van vzw Victor werden 441 begeleidingen gepresteerd. Dit is 9,6% van het totale aantal begeleidingen binnen de werking van vzw Victor.

Specifieke werkingsaspecten vzw Victor		
Hoofdrubriek	Aantal	%
Groepsbegeleiding	146	3,2%
Bezoekouderwerking	50	1,1%
Broers&zussenwerking	225	4,9%
Trajectbegeleiding	0	0%
Zorgconsulentschap	20	0,4%
Totaal specifieke werkingsaspecten	441	9,6%
Totaal aantal begeleidingen	4582	100%

II. GEGEVENS MET BETREKKING TOT DE REGIONALE SPREIDING VAN DE BEGELEIDE GEZINNEN

1. INLEIDING

Vzw Victor richt zich tot de provincie West-Vlaanderen.

Hieronder gaan we dieper in op de regionale spreiding van de begeleide gezinnen binnen de provincie. We baseren ons hiervoor op de indeling van de provincie in welzijnsregio's.

2. WEST-VLAANDEREN

In West-Vlaanderen werden 3 welzijnsregio's afgebakend. De procentuele bevolkingscijfers zijn als volgt verdeeld over de 3 regio's:

- de regio Brugge - Oostende: 37%
- de regio Veurne-Diksmuide-leper: 18%
- de regio Kortrijk-Roeselare-Tielt: 45%

In 2008 werden in West-Vlaanderen 328 gezinnen begeleid (+1 gezin uit Oost-Vlaanderen). Hieronder geven we een overzicht van het aantal begeleide gezinnen per West-Vlaamse welzijnsregio en de procentuele verdeling per regio.

	Provinciaal	Brugge-Oostende	Veurne-Diksmuide-leper	Kortrijk-Roeselare-Tielt
Aantal gezinnen	328	98	65	165
Procentuele verdeling gezinnen	100%	30%	20%	50%

We vergelijken nu de procentuele verdeling van de gezinnen die in begeleiding waren in 2008 over de 3 West-Vlaamse welzijnsregio's, met de procentuele bevolkingscijfers per welzijnsregio.

	Provinciaal	Brugge-Oostende	Veurne-Diksmuide-leper	Kortrijk-Roeselare-Tielt
bevolkings-percentages	100%	37%	18%	45%
Procentuele verdeling gezinnen	100%	30%	20%	50%
Verschillen volgens bevolkingsdichtheid		-7%	+2%	+5%

Hieruit kunnen we afleiden dat Vzw Victor in de regio Brugge-Oostende nog een groeimarge heeft en dat ze voldoende vertegenwoordigd is in de regio Veurne-Diksmuide-leper en de regio Kortrijk-Roeselare-Tielt.

3. ANDERE PROVINCIES

Er werd nog 1 gezin uit een andere provincie begeleid.

Het gaat hier om een gescheiden gezin waarvan de papa in Oost-Vlaanderen woont en thuisbegeleiding krijgt. Het kind zelf woont in West-Vlaanderen.

III. WERKING GEBRUIKERSRAAD

De kwaliteit van de thuisbegeleiding wordt inhoudelijk ondersteund door de gebruikersraad.

De samenstelling van de gebruikersraad vindt u terug in deel 1, hoofdstuk IX.

De gebruikersraad kwam 2 maal samen in 2008:

- op 29 april 2008
- op 2 oktober 2008

Op de vergadering van **29 april 2008** werden het nieuwe logo en de nieuwe folder van de nieuwe vzw Victor gewikt, gewogen en gepast bevonden. Drie sponsordossiers werden voorgesteld: de opbrengst die café Souterrain te Zwevegem schonk, de selectie van ons brussenproject bij Hart voor West-Vlaanderen en tot slot de aankondiging van de Kaasfeesten te Passendale, waar het personeel van vzw Victor de catering mocht verzorgen en de opbrengst ontvangen.

Er werd uitvoerig stil gestaan bij de tekst Bekwaamheid van minderjarigen die kadert binnen het Decreet Rechtspositie Minderjarigen (DRP) van Integrale Jeugdhulp. In de tekst formuleerden we enkele bedenkingen met betrekking tot Bekwaamheid bij minderjarigen met autisme. De gebruikersraad keurde de tekst goed.

Twee geactualiseerde procedures werden voorgesteld, met name de procedure rond intake (KHB 4.6.1) en de procedure rond Selecteren en aanwerven van personeel (KHB 4.6.9). De belangrijkste wijziging in de Intakeprocedure (KHB 4.6.1) is de timing van het intakegesprek na de aanmelding. Om een goede en tijdige registratie op de Centrale Registratie van Zorgvragen (CRZ) te kunnen realiseren, is een intake kort na aanmelding noodzakelijk. In de nieuwe versie van de procedure Selecteren en aanwerven van personeel (KHB 4.6.9) werden coördinatiefuncties opgenomen (coördinatie brussenwerking en groepsbegeleiding).

Tot slot werd het aanbod brussencursus voorgesteld aan de leden van de Gebruikersraad.

Op de vergadering van **2 oktober 2008** werd gerapporteerd over de interne audit van 29 mei 2008. De tussentijdse evaluatie van de kwaliteitsplanning en de bijsturing hiervan werden besproken.

De module Advies & Consult werd toegelicht: het gaat om een kortdurende module waar afgelijnde hulpvragen in een beperkt aantal gesprekken kunnen worden beantwoord. Er is geen wachttijd voor deze module, de intakes filteren uit de intakes de gezinnen die in aanmerking komen. De gebruikersraad formuleerde enkele bedenkingen maar was hoofdzakelijk positief over dit initiatief.

De coördinator bezoekerderwerking, Patricia Ysenbaert, stelde de activiteiten van de bezoekerderwerking voor aan de leden van de gebruikersraad.

Sinds 1/9/08 is onze dienst erkend om Trajectbegeleiding aan te bieden. Deze zorgvorm werd toegelicht.

Sponsoring stond op de agenda, met de vermelding van een schenking van computers, een terugblik op de Kaasfeesten van Passendale en op Hart voor West-Vlaanderen, een vooruitblik naar de kaartjesverkoop en het overlopen van het sponsorjaaractieplan.

De start van de stageperiode van Lore Dedecker, met als thema het uitwerken van een aanbod groepsbegeleiding voor ouders van normaalbegaafde jongeren met een ASS, werd aangekondigd.

De leden van de gebruikersraad werden ingelicht over de uitbreiding die werd gerealiseerd vanaf 1/9/08: 23 plaatsen of 345 begeleidingen thuisbegeleiding; 42 begeleidingen trajectbegeleiding alsook de nood aan verdere uitbreiding.

Tot slot werd de nieuwste versie van de procedure Tevredenheid van de gebruiker (KHB 4.6.6) uitgelegd. De bedenking van de Gebruikersraad wat de lage respons betreft, werd meegenomen in de opmaak van de definitieve procedure: in plaats van een vragenlijst op te sturen naar de gebruikers, wordt de vragenlijst (inclusief gefrankeerde en geadresseerde enveloppe) bij het laatste gesprek door de thuisbegeleider zelf aangeboden aan de gebruiker.

IV. SAMENWERKING MET ANDERE DIENSTEN

1. INHOUDELIJKE SAMENWERKING

Op inhoudelijk vlak werken thuisbegeleiders voortdurend samen met andere diensten. Om zichzelf zo snel mogelijk overbodig te maken en om te vermijden dat ouders of de persoon met autisme te afhankelijk worden van de hulpverlening die wordt aangeboden door de thuisbegeleider, wordt veel tijd geïnvesteerd in het uitbouwen of uitbreiden van een ondersteunend netwerk voor het gezin.

Daarom hebben thuisbegeleiders in hun dagelijks werk met gezinnen veel contact en overleg met **de secundaire opvoedingsmilieus** waar de persoon met autisme frequent verblijft, o.a.:

- Peuterspeelruimtes en kinderdagverblijven
- Onthaalmoeders
- Grootouders
- Scholen
- M.P.I.'s
- Werk
- Vrije tijdsinitiatieven

Ouders worden op weg geholpen om samen te werken met dit netwerk, juist omdat autisme niet enkel een probleem vormt in het kerngezin alleen. Thuisbegeleiding betekent ook meer dan gezinsbegeleiding alleen. **Netwerkbegeleiding** en netwerkondersteuning vormen wezenlijke onderdelen van de thuisbegeleiding.

Daarnaast werken thuisbegeleiders in hun dagelijkse praktijk veel samen met **andere hulpverleningsdiensten** in functie van de kind- of persoonsgerichte begeleiding:

- Revalidatiecentra
- Diensten Geestelijke Gezondheidszorg
- CLB's
- Buitengewoon Onderwijs
- GON-begeleiding
- Psychiatrische ziekenhuizen of opnamecentra
- Residentiële en semi-residentiële voorzieningen
- Ambulante diensten

In het kader van **diagnosestelling** werken de intakepersoneel en thuisbegeleiders vaak samen met o.a.:

- Revalidatiecentra
- COS-centra
- Referentiecentrum Autisme (RCA)
- Kinderpsychiaters

Onze thuisbegeleiders onderhouden ook contacten met **andere thuisbegeleidingsdiensten** bijvoorbeeld in functie van informatieoverdracht of door het opzetten van enkele begeleidingssessies samen in één gezin.

Er blijft ook een goede **samenwerking met de Vlaamse ouder- en familievereniging voor personen met autisme (VVA)**.

In het kader van **vorming, bijscholing en kennisverspreiding** wordt ook nauw samengewerkt met:

- Autisme Centraal
- OCA
- SIG
- andere opleidingscentra
- SEN

Voor het opbouwen van **praktische ervaring** kunnen thuisbegeleiders in opleiding deelnemen aan de Brugactiviteiten van Autisme Centraal en aan activiteiten bij JonASS, een vrijetijdswerking voor jongeren met autisme.

2. ORGANISATORISCHE EN BELEIDSMATIGE SAMENWERKING

Op organisatorisch vlak worden formele contacten gelegd en onderhouden met diverse instanties, waar zowel organisatorische als beleidsmatige agendapunten worden besproken. Hieronder geven we een overzicht.

Comité Thuisbegeleiding Vlaams Welzijnsverbond

- Afgevaardigde: directeur van vzw Victor
- Andere deelnemers: directies van de thuisbegeleidingsdiensten aangesloten bij het Vlaams Welzijnsverbond
- Frequentie van vergaderen: viermaal per jaar
- Onderwerpen: beleidsmatige en inhoudelijke aspecten m.b.t. thuisbegeleiding
- Verslaggeving: beurtrol onder de deelnemers voor de verslaggeving, de verspreiding gebeurt door het Vlaams Welzijnsverbond

COC West-Vlaanderen Vlaams Welzijnsverbond

- Afgevaardigde: directeur van vzw Victor
- Andere deelnemers: directies van organisaties binnen de gehandicaptenzorg, aangesloten bij het Vlaams Welzijnsverbond in de provincie West-Vlaanderen
- Frequentie van vergaderen: maandelijks
- Onderwerpen: beleidsmatige onderwerpen met betrekking tot de gehandicaptenzorg in West-Vlaanderen
- Verslaggeving: voorzitter, verspreiding gebeurt door het Vlaams Welzijnsverbond

Overlegplatform directies thuisbegeleiding Vlaanderen (SWOT-V)

- Afgevaardigde: directeur van vzw Victor
- Andere deelnemers: de directies van de Vlaamse thuisbegeleidingsdiensten
- Frequentie van vergaderen: driemaal per jaar
- Onderwerpen: beleidsmatig en inhoudelijk
- Verslaggeving: beurtrol onder de leden; de voorzitter verspreidt het verslag

Overlegplatform directies thuisbegeleiding provincie West-Vlaanderen

- Afgevaardigde: directeur van vzw Victor
- Andere deelnemers: de directies van de West-Vlaamse thuisbegeleidingsdiensten
- Frequentie van vergaderen: driemaal per jaar
- Onderwerpen: beleidsmatig
- Verslaggeving: beurtrol onder de leden

Overlegplatform thuisbegeleidingsdiensten voor personen met autisme

- Afgevaardigde: directeur van vzw Victor
- Andere deelnemers: de directies van de erkende diensten voor thuisbegeleiding voor personen met autisme in Vlaanderen
- Frequentie van vergaderen: driemaal per jaar
- Onderwerpen: beleidsmatig en inhoudelijk
- Verslaggeving: beurtrol onder de leden

Intervisiegroep kwaliteitszorg

- Afgevaardigde: kwaliteitscoördinator van vzw Victor
- Andere deelnemers: kwaliteitscoördinatoren van Oost-Vlaamse en West-Vlaamse organisaties binnen de gehandicaptenzorg
- Frequentie van vergaderen: eenmaal per jaar
- Onderwerpen: inhoudelijke en beleidsmatige aspecten met betrekking tot kwaliteitszorg
- Verslaggeving: beurtrol onder de leden

Overlegplatform Brussenwerking autisme

- Afgevaardigde: coördinator brussenwerking van vzw Victor
- Andere deelnemers: coördinator brussenwerking Tanderuis vzw
- Frequentie van vergaderen: tweemaal per jaar
- Onderwerpen: inhoudelijke aspecten met betrekking tot brussenwerking.
- Verslaggeving: beurtrol onder de leden.

Regionaal overleg ambulante werkvormen provincie West-Vlaanderen

- Afgevaardigde: directeur van vzw Victor
- Andere deelnemers: directies van ambulante werkvormen uit de gehandicaptenzorg in West-Vlaanderen
- Frequentie van vergaderen: ad hoc
- Onderwerpen: inhoudelijke en beleidsmatige aspecten m.b.t. ambulante werkvormen binnen de gehandicaptenzorg in West-Vlaanderen
- Verslaggeving: voorzitter van het regionaal overleg ambulante werkvormen

Regionaal Overleg Gehandicaptenzorg provincie West-Vlaanderen (ROG)

- Werking: het regionaal welzijnsoverleg in de provincie West-Vlaanderen is opgedeeld in 3 plangroepen (Brugge-Oostende, Veurne-Diksmuide-Ieper en Kortrijk-Roeselare-Tielt). Onze thuisbegeleidingsdienst is vertegenwoordigd in de drie plangroepen.
- Afgevaardigde: afhankelijk van de regio nemen de directeur en 2 thuisbegeleiders (Isabelle Gits en Johan Depreitere) van de vzw Victor deel aan het regionaal overleg
- Andere deelnemers: afgevaardigden van West-Vlaamse organisaties die actief zijn binnen de gehandicaptenzorg of de algemene welzijnszorg
- Frequentie van vergaderen: viermaal per jaar
- Onderwerpen: inhoudelijke en beleidsmatige aspecten met betrekking tot gehandicaptenzorg en algemene welzijnszorg
- Verslaggeving: voorzitter van de plangroep

Bemiddelingscommissievergadering minderjarigen van de Centrale Registratie van Zorgvragen West-Vlaanderen (CRZ)

- Afgevaardigde: intaker (Griet Decroos) van vzw Victor
- Andere deelnemers: afgevaardigden van contactvoorzieningen voor de CWL minderjarigen West-Vlaanderen

- Frequentie van vergaderen: driemaal per jaar
- Onderwerpen: registratie en bemiddeling van cliënten op de CWL
- Verslaggeving: voorzitter van de commissievergadering

Bemiddelingscommissievergadering meerderjarigen van de Centrale Registratie van Zorgvragen West-Vlaanderen (CRZ)

- Afgevaardigde: intaker volwassenwerking (Reinilde Deblauwe) van vzw Victor
- Andere deelnemers: afgevaardigden van de contactvoorzieningen voor de CRZ volwassen West-Vlaanderen.
- Frequentie van vergaderen: driemaal per jaar
- Onderwerpen: registratie en bemiddeling van volwassenen op CRZ
- Verslaggeving: voorzitter van de commissievergadering.

Sectoraal overleg Integrale Jeugdhulp

- Afgevaardigde: directeur van vzw Victor
- Andere deelnemers: afgevaardigden van organisaties binnen de gehandicaptenzorg voor minderjarigen in de West-Vlaanderen
- Frequentie van vergaderen: zesmaal per jaar
- Onderwerpen: implementatie van de Integrale Jeugdhulp in de organisaties binnen de gehandicaptenzorg voor minderjarigen in West-Vlaanderen
- Verslaggeving: voorzitter van het sectoraal overleg integrale jeugdhulp

Forum Trajectbegeleiding

- Afgevaardigde: directeur en trajectbegeleider van vzw Victor
- Andere deelnemers: directies en trajectbegeleiders van diensten trajectbegeleiding in West-Vlaanderen
- Frequentie van vergaderen: vijfmaal per jaar
- Onderwerpen: implementatie van trajectbegeleiding in West-Vlaanderen
- Verslaggeving: voorzitter van het Forum

Intervisiegroep Trajectbegeleiding

- Afgevaardigde: trajectbegeleider van vzw Victor
- Andere deelnemers: trajectbegeleiders van diensten trajectbegeleiding in West-Vlaanderen
- Frequentie van vergaderen: maandelijks
- Onderwerpen: intervisie rond casussen in de praktijk van trajectbegeleiding
- Verslaggeving: beurtrol

V. EVALUATIE VAN DE WERKING VAN DE DIENST WAT BETREFT DOELGERICHTHEID EN EFFECTIVITEIT

1. BEANTWOORDING AAN DE NORMERING

Het Besluit op Thuisbegeleiding bepaalt een aantal normen waaraan vzw Victor dient te voldoen om erkend te blijven en gesubsidieerd te worden. We gaan na of onze thuisbegeleidingsdienst aan deze normen voldoet.

1.1 Aantal begeleidingen

Vzw Victor kreeg voor het werkjaar 2008 door het Vlaams Agentschap een **erkenningaantal** toegewezen van **4.181** erkende begeleidingen. Onze thuisbegeleidingsdienst presteerde met zijn **4.582** begeleidingen ruim boven de toegekende norm. De overbezettingsgraad (= de verhouding van de gepresteerde begeleidingen t.o.v. het erkenningaantal) bedraagt hierdoor 109,6%.

1.2 Aantal begeleidingen thuis en/of in het secundaire opvoedingsmilieu

De opgelegde norm bedraagt **75% van het toegekende erkenningaantal**: dus 75% van 4.181 = **3.136**. Onze thuisbegeleidingsdienst presteerde **3.721** (of 89 %) begeleidingen thuis of in het secundaire opvoedingsmilieu. Onze thuisbegeleidingsdienst overschrijdt hiermee ruim de norm.

1.3 Verhouding aantal begeleidingen t.o.v. aantal gezinnen

De norm schrijft voor dat het aantal begeleidingen gedeeld door het aantal gezinnen **maximum 25** mag bedragen. In 2008 presteerde onze thuisbegeleidingsdienst 4.582 begeleidingen bij 329 verschillende gezinnen. Om de verhouding correct te berekenen moet het totaal aantal gepresteerde begeleidingen (4.582) in mindering gebracht worden met het aantal intakesessies (544). De verhouding bedraagt dus $(4.582 - 544) : 329 = 12,27$. Ook hier voldoet onze thuisbegeleidingsdienst ruim aan de norm.

1.4 Begeleidingen onder Artikel 19 van het Besluit op Thuisbegeleiding

Volgens artikel 19 van het Besluit op Thuisbegeleiding mag **maximum 20% van het erkenningaantal** gepresteerd worden zonder ten laste neming van het Vlaams Agentschap: 20% van 4.181 = **836** begeleidingen.

Vzw Victor presteerde in 2008 **466** begeleidingen (dit is **11,15%** ten opzichte van het **erkenningaantal**) onder artikel 19 en voldoet hiermee aan de norm.

Deze 11,15% is een verdriedubbeling van het aantal begeleidingen onder artikel 19 ten opzichte van 2007 (146 begeleidingen, of 3,6% t.o.v. de toenmalige erkenning).

2. BEANTWOORDING AAN HET DOEL VAN THUISBEGELEIDING.

56% van de begeleidingen gaan naar de kinderwerking. De adolescentenwerking vertegenwoordigt 25% van de begeleidingen en de volwassenenwerking 19%.

We stellen vast dat er een duidelijk verschil is in inhoudelijke werking tussen deze drie verschillende werkingsaspecten van vzw Victor.

Zo zien we dat de psycho-pedagogische interventies ten aanzien van de ouders het meest talrijk zijn binnen de kinderwerking: 50% van alle interventies in de kinderwerking. Binnen de adolescentenwerking is dit nog slechts 31% van alle interventies en in de volwassenenwerking beperkt zich dit tot 24% van alle interventies.

Wat betreft de psycho-pedagogische interventies ten aanzien van het kind, de jongere of volwassene met autisme zelf zien we net het omgekeerde fenomeen. In de kinderwerking beperken de rechtstreekse interventies t.a.v. het kind met autisme zich tot 15% van alle interventies. Terwijl dit percentage binnen de adolescentenwerking oploopt tot 41%. In de volwassenenwerking bedragen de rechtstreekse interventies t.a.v. de volwassen persoon met autisme zelfs 54%.

3. AFSTEMMING VAN VRAAG EN AANBOD

Het evalueren van effectiviteit kunnen we door het beantwoorden van de vraag in hoeverre het aanbod van thuisbegeleiding afgestemd is op de vraag naar thuisbegeleiding door de gebruiker.

Door de te beperkte uitbreiding van erkenning door het Vlaams Agentschap in 2008 stellen we vast dat de wachtlijst weer langer werd. Er is een stijging van de wachtlijst met 18% ten opzichte van vorig jaar, ondanks de uitbreiding van erkenning in 2008 met 345 begeleidingen.

Verdere uitbreiding van erkenning is dan ook noodzakelijk om de bestaande gigantische wachtlijst te kunnen wegwerken. Om de noodzakelijke uitbreiding van erkenning te berekenen gaan we als volgt te werk:

- Vanaf 1 januari 2009 bedraagt de erkenningsnorm van vzw Victor 4.397 begeleidingen
- Op 31.12.2008 stonden er 286 gezinnen op de wachtlijst. Voor de omzetting van cliënten naar begeleidingen gebruikt het Vlaams Agentschap de factor 15. Hiermee kunnen we de nood aan uitbreiding berekenen op basis van de wachtlijst voor Vzw Victor: $286 \times 15 = 4.290$ begeleidingen

De nood aan uitbreiding van erkenning voor vzw Victor bedraagt op basis van bovenstaande parameters voor:

- **Vzw Victor: 4.290 begeleidingen, bestaande uit:**
 - **Kinderwerking: 2.175 begeleidingen (145 x 15)**
 - **Adolescentenwerking: 1.605 begeleidingen (107 x 15)**
 - **Volwassenenwerking: 510 begeleidingen (34 x 15)**

VI. INTERNE KWALITEITSBEWAKING, SUPERVISIE EN GEBRUIKERSEVALUATIE

1. INTERNE KWALITEITSBEWAKING

1.1 Kwaliteitszorg

1.1.1 Het kwaliteitshandboek

Niemand trekt het belang van kwaliteitsbewaking en kwaliteitszorg in twijfel. Eén van de middelen om daar uitdrukkelijk en systematisch aandacht voor te hebben is het kwaliteitshandboek.

Voor de ontwikkeling van het kwaliteitshandboek van vzw Victor konden we putten uit de rijke kwaliteitsgeschiedenis van Tanderuis vzw. In grote lijnen zijn de structuur en de inhoud van het boek hierop geïnspireerd. Sinds januari 2008 gingen we onze eigen weg en organiseren we een eigen kwaliteitszorg.

1.1.2. Het kwaliteitshandboek beweegt

In onze implementatiemethodiek vonden we het vanaf het begin belangrijk de betrokkenheid van vele mensen hoog te houden, zodat de afstand tussen theorie en praktijk, of tussen papier en veldwerk, niet groot is.

Omwille van de veranderingen in de werking, of vanuit interne of externe feedback, zijn we voortdurend aan het herwerken en aanpassen. Het kwaliteitshandboek is aan veranderingen onderhevig.

Zo hebben we in de loop van 2008 in totaal 11 procedures of elementen geactualiseerd en bijgewerkt die betrekking hadden op:

- Structuur van het kwaliteitshandboek
- Aanbod van de voorziening
- Verantwoordelijke die met het kwaliteitsbeleid is belast
- Interne overlegorganen
- Intake
- Collectief overleg
- Tevredenheid van de gebruiker
- Het selecteren van en aanwerven van het personeel
- Vorming, training opleiding
- Ondersteunen en evalueren van het personeel
- Beheer van documenten van het kwaliteitshandboek

1.1.3 Het kwaliteitsboek leeft

Het Kwaliteitscomité werkte een planning uit voor de te herziene documenten. Voor het uitwerken of herschrijven van de tekst werden werkgroepjes ad hoc samengesteld met geïnteresseerde medewerkers. De procedure omtrent het beheren van documenten biedt ons hierbij houvast. Wanneer een nieuwe versie is afgewerkt keurt de directeur ze goed en legt hij een geldigheidsduur vast. Slechts één maal per jaar wordt het volledig herziene kwaliteitshandboek aan de Raad van Bestuur ter bekrachtiging voorgelegd.

Door de grote betrokkenheid van medewerkers bij dit proces verbeteren we de implementatie van het kwaliteitshandboek. Eveneens gebruiken we beter de inbreng en creativiteit van de verschillende teamleden, en maken we de procedures echt praktijkgericht. We bewerkstelligen een zo groot mogelijke conformiteit tussen papier en dagelijkse praktijk.

Verschillende medewerkers zijn procedurehouder en bewaken van daaruit hun procedure. Ze hebben als taak ook na het uitwerken van een herziene versie de toepassing mee op te volgen, en de knelpunten tussen tekst en praktijk tijdig te detecteren. Zij spelen aldus een actieve rol in het uitwerken van verbeterprojecten.

1.1.4 Het kwaliteitshandboek structureert

Om te vermijden dat allerlei initiatieven tot verbetering en aanpassing te chaotisch verlopen, hebben we een kwaliteitscomité geïnstalleerd en een kwaliteitscoördinator aangesteld. Het belangrijkste doel is coördineren en stroomlijnen.

Het kwaliteitscomité heeft tot doel de werkzaamheden rond kwaliteitszorg in onze dienst op te volgen en dynamisch te houden. De voortgang van de kwaliteitsplanning wordt opgevolgd, knelpunten worden besproken. Implementatie, effecten en neveneffecten worden bekeken. Voor problemen wordt een pragmatische en consequente oplossing bedacht.

In 2008 vergaderde het kwaliteitscomité maandelijks. De leden zijn de directeur en kwaliteitscoördinator van vzw Victor.

De kwaliteitscoördinator is in onze dienst een medewerker met een beperkte vrijstelling om de opdracht van de kwaliteitszorg te behartigen.

De taak bestond en bestaat vooral uit het opmaken en opvolgen van planning van de werkzaamheden, het uitwerken van een taakverdeling waarbij verschillende medewerkers hun steentje kunnen bijdragen, het opvolgen van de concrete uitvoering van taken, het sturen van de verschillende documenten tot een coherent geheel, het overzicht houden over het afwerken van documenten van het kwaliteitshandboek.

1.1.5 Het kwaliteitshandboek licht door

Een interne audit is een middel om elementen van de werking eens grondig en van dichtbij te bekijken.

Om dit voor de totaliteit van het kwaliteitshandboek mogelijk te maken stelden we een meerjarenplan op. Dit garandeert ons dat alle onderdelen aan bod komen binnen een termijn van maximum 4 jaar.

In 2008 hebben we 6 elementen onder de loep genomen, op basis van wat er in het kwaliteitshandboek beschreven staat. We bekeken:

- Middelen
- Collectief overleg
- Selecteren van personeel
- Ondersteunen van het personeel
- Evalueren van de middelen
- Beheren van documenten

Voor de uitvoering van een gedeelte van de audits deden we beroep op een medewerker van de collega-dienst Tanderuis vzw. Dit zorgt voor een interessante leerervaring, en garandeert voldoende afstand om kritisch te kunnen kijken.

Het auditrapport gaf nadien aanleiding tot het verder verbeteren van verschillende werkingsaspecten en documenten. Er werden enkele aandachtspunten maar geen afwijkingen vastgesteld.

1.1.6 Het kwaliteitshandboek bekeken door de ogen van de gebruikers

Het is de bedoeling dat de gebruiker betrokken wordt bij het kwaliteitshandboek. In 2008 zijn enkele procedures aan de Gebruikersraad voorgelegd. De vergadering heeft stilgestaan bij de resultaten van de interne audit (2 oktober), de herwerkte versie van de procedure tevredenheid (2 oktober), bij de tekst "Bekwaamheid" binnen de implementatie van het Decreet Rechtspositie Minderjarigen (29 april), de herwerkte intakeprocedure (29 april) en een nieuwe versie van de procedure Selecteren en aanwerven van personeel (29 april). De tussentijdse evaluatie van de kwaliteitsplanning 2008 werd besproken. Er werd informatie gegeven over de te verwachten uitbreiding, de wachtlijstproblematiek en de sponsoringprojecten. Bij de bespreking van alle thema's is aandacht besteed aan het informeren van de gebruikers en zijn hun adviezen en voorstellen genoteerd en mee opgenomen in de verdere werking.

1.1.7 Een toegankelijk kwaliteitshandboek

Samen werken aan kwaliteit heeft zijn plaats duidelijk ingenomen in onze werking. Alle medewerkers worden actief betrokken in plannen, uitvoeren en evalueren van verbeteracties. Sinds de start van kwaliteitszorg in onze dienst is de omvang en impact van het nauwgezet werken aan kwaliteit gestaag toegenomen. Een gevolg hiervan is dat het volume verwante documenten en hulpmiddelen groeit. Medewerkers signaleerden in de toenemende papierberg te verdwalen. Om de sterke betrokkenheid van alle medewerkers te bestendigen en te verstevigen werken we aan een overzichtelijk, bruikbaar en toegankelijk kwaliteitshandboek. Met behulp van ons computernetwerk ontwikkelen we een kwaliteitssysteem waar iedereen in een paar eenvoudige klikken vindt wat hij of zij nodig heeft. Deze opdracht zal in 2009 voortgezet worden.

1.2 Externe vorming en bijscholing

In 2008 werd door de personeelsleden deelgenomen aan de volgende studiedagen, opleidingen en bijscholingscursussen.

- Sen- Café op 17/01/2008 door 1 personeelslid
- Stage in MPI Sint- Gregorius, van 21 januari tot 24 januari, door 1 personeelslid
- Studiedag: "Autisme uitleggen aan de omgeving", Autisme Centraal, 12/03/2008 door 3 personeelsleden
- Studiedag: "Autisme en kleuters", Autisme Centraal, 20/03/2008 door 1 personeelslid
- Workshop: "Vrije tijd, een serieuze bezigheid", Autisme Centraal, 19/02/2008 en 11/03/2008 door 2 personeelsleden
- Studienamiddag: "Autismespectrum en geassocieerde ziektebeelden", Sen, 25/04/2008 door 5 personeelsleden
- Workshop: "Vorming sociale plattegrond", Provincie West-Vlaanderen, 5/05/2008 en 15/05/2008 door 2 personeelsleden.
- Workshop: "Socrautische methode", Autisme Centraal, 13/05/2008 en 14/05/2008 door 2 personeelsleden
- Workshop: "Van puber tot jongvolwassene", Autisme Centraal, 21/05/2008 en 22/05/2008 door 2 personeelsleden

- Workshop: “Autisme en ernstig tot diep verstandelijke beperking: grip op begrijpen”, Autisme Centraal, 29/05/2008 en 30/05/2008 door 1 personeelslid
- Studienamiddag: “Sociale voorzieningen”, CAW, 22/05/2008 of 29/05/2008 door 6 personeelsleden
- Voordracht: “Tegemoetkomingen”, Zonneburcht, 30/09/2008 door 1 personeelslid
- Workshop: “Hulpverlening aan pubers en adolescenten en hun context: het onzichtbare geven van adolescenten”, Leren Overleven, 2/10/2008 en 9/10/2008 door 1 personeelslid
- Studiedag: “Pleegzorg West-Vlaanderen werkt samen”, Pleegzorg West-Vlaanderen, 28/11/2008 door 1 personeelslid
- Workshop: “Brussen van personen met een handicap, streven naar gepaste zelfzorg”, Vormingscentrum Guislain, 21/11/2008 en 28/11/2008 door 1 personeelslid.
- Studiedag: “Dwangstoornissen bij kinderen en adolescenten”, AZ Sint Lucas, 13/11/2008 door 1 personeelslid.

Langdurende opleidingen:

- 2 personeelsleden volgden de 2-jarige opleiding “Contextuele hulpverlening”, Opleidingscentrum Balans, 1 personeelslid beëindigde het 1^{ste} jaar en startte het 2^{de} jaar en 1 personeelslid startte met de opleiding in september.
- 2 personeelsleden startten met de opleiding “Gezinsgericht werken”, door het Overlegplatform Oost en West-Vlaamse Thuisbegeleidingsdiensten

1.3 Interne vorming en intern teamoverleg

Thuisbegeleiding is een eenzame job. Thuisbegeleiders zijn voortdurend de baan op en zien hun collega's slechts in beperkte mate. Daarom is het teamoverleg, dat wekelijks wordt georganiseerd, van cruciaal belang voor de thuisbegeleiders om even wat energie te kunnen bijtanken, met elkaar zowel formeel als informeel te kunnen overleggen, om de teamgeest en groepsdynamiek te bevorderen. Hieronder bespreken we de verschillende vormen van intern teamoverleg.

1.3.1 Intervisie

Op de intervisies wordt voornamelijk tijd besteed aan praktijkbesprekingen. Thuisbegeleiders wisselen onderling ervaringen uit, beluisteren vragen van collega's, oefenen gespreksmethodieken, bespreken complexe autisnevraagstukken, vragen persoonlijke feedback op hun functioneren, ... Intervisie vraagt om een serene sfeer, een veilig groepsklimaat en veel discipline zodat thuisbegeleiders er hun zwakheden kunnen tonen met de bedoeling om bij te leren van hun collega's. Zeker voor nieuwe thuisbegeleiders vormt de intervisie een belangrijk vormingsinstrument.

In 2008 werkten we telkens op maandagvoormiddag met volgend tijdschema:

- Van 09.00 u. tot 10.30 u.: werkblok 1 met groepsinterview (GIV), individuele interview (IIV) of organisatorische vergadering (ORG)
- Van 10.30 u. tot 10.45 u.: pauze met mogelijkheid tot informele uitwisseling
- Van 10.45 u. tot 12.30 u.: werkblok 2 met groepsinterview (GIV), individuele interview (IIV) of organisatorische vergadering (ORG)

In 2008 waren de Individuele intervisies en Groepsinterviews steeds op dezelfde dag gepland. Zo kon het team afhankelijk van de nood kiezen voor individuele interview of

Groepsintervisie. Er kon ook gekozen worden om één deel groepsintervisie en één deel individuele interventie te houden.

Groepsintervisie (GIV)

- **Inhoud:** Praktijkbespreking tussen thuisbegeleiders onderling, ervaringen tussen thuisbegeleiders worden uitgewisseld, gezinnen in begeleiding worden besproken, advies kan worden gevraagd aan elkaar.

Eenmaal per jaar gaat er een GIV door in aanwezigheid van een psychiater.

Groepsintervisies kunnen volgens de vijfstappen-methodiek verlopen:

- Voorstelling casus door een thuisbegeleider
- Bevraging door collega's over de voorgestelde casus
- Bedenktijd voor het schriftelijk noteren van advies door alle leden van de groep
- Individueel rapporteren van het advies aan de andere groepsleden
- Discussiemogelijkheid

Er kan echter ook een andere methode gekozen worden uit de bundel GIV die bij het intervieschriftje ligt:

- Speed sparren
 - Roddelmethode
 - Socratische dialoog
 - 6 interviesvragen
 - Leren van successen
- **Agenda:** De agendapunten worden op de vergadering zelf opgemaakt. Er wordt naar gestreefd dat elk gezin jaarlijks minimaal éénmaal besproken wordt op interventie.
 - **Samenstelling:** Voor alle thuisbegeleiders van vzw Victor. We werken met één interviesgroep voor de kinderwerking en één interviesgroep voor de thuisbegeleiders van de volwassen- en adolescentenwerking.
 - **Frequentie:** Er werden 17 groepsintervisies/individuele interventie georganiseerd in 2008
 - **Tijdstip:** Telkens op maandag van 9.00 u. tot 12.30 u.
 - **Verslaggeving:** De besproken gezinnen en betrokken thuisbegeleider die de casus voorstelt, worden genoteerd in een intervieschrift door de gespreksleider. Elke thuisbegeleider die een casus voorstelt, neemt daarnaast ook verslag voor zichzelf op een oranje blad en bergt dit op in het betrokken dossier onder de submap 'interne verslagen'. Iedere thuisbegeleider maakt voor zichzelf ook een checklist waarin hij/zij bijhoudt welke gezinnen reeds aan bod kwamen, om zo te trachten ieder gezin minstens éénmaal per jaar te bespreken.
 - **Gespreksleiding:** Een gespreksleider wordt aangesteld bij het begin van elke groepsintervisie. De gespreksleider bewaakt de tijd, de methodiek, en het welbevinden van de leden van de interviesgroep.

Individuele interventie (IIV)

Inhoud: Het uitwisselen van praktijkervaringen, het oplossen van probleempunten, het inhoudelijk bespreken van gezinnen tussen 2 thuisbegeleiders, niet in groep.

- **Agenda:** De agenda wordt op het moment zelf van de interventie samengesteld.
- **Samenstelling:** Voor alle thuisbegeleiders van vzw Victor, de duo's worden samengesteld afhankelijk van de persoonlijke belangstelling.
- **Frequentie:** Er werden 17 groepsintervisies/individuele intervies gehouden in 2008
- **Tijdstip:** Telkens op maandag van 9.00 u. tot 12.30 u.

- **Verslaggeving:** Elk neemt verslag voor zichzelf op een oranje blad en bergt dit op in het betrokken dossier onder de submap 'interne verslagen'. Iedere thuisbegeleider maakt voor zichzelf ook een checklist waarin hij/zij bijhoudt welke gezinnen reeds aan bod kwamen, om zo te trachten ieder gezin minstens éénmaal per jaar te bespreken.
- **Gespreksleiding:** Overbodig

1.3.2 Organisatorische vergaderingen

- **Inhoud:** Besprekingen van praktisch-organisatorische aangelegenheden op teamniveau, dienstniveau, of beleidsniveau. Er wordt gewerkt met een agenda met vaste rubrieken met onderscheid tussen informatieve punten en discussiepunten.
- **Agenda:** Agendapunten kunnen door teamleden worden binnengebracht bij de directeur tot 10 dagen voor de vergadering. De directeur stelt de agenda op en verspreidt deze ten laatste 1 week op voorhand aan de teamleden.
- **Samenstelling:** Voor alle medewerkers van vzw Victor.
- **Frequentie:** Er werden 10 organisatorische vergaderingen gehouden in 2008
- **Tijdstip:** Op maandag telkens van 9.00 u. tot 12.30 u.
- **Verslaggeving:** De administratieve kracht maakt het verslag op en verspreidt het na goedkeuring door de directeur aan de teamleden. Het verslag van de vorige organisatorische vergadering wordt telkens overlopen bij het begin van de vergadering.
- **Gespreksleiding:** Volgens beurtrol. Een leidraad voor gespreksleiding is voorzien.

1.3.3 Themavergaderingen

- **Inhoud:** Themadagen zijn gemeenschappelijke interne vormingsdagen die bedoeld zijn voor besprekingen rond inhoudelijke thema's (externe sprekers kunnen hierbij uitgenodigd worden indien nodig). In het aanbod voorzien we een evenwichtige mix van thema's waarbij 3 grote pijlers te onderscheiden zijn: autispecifieke thema's, thema's rond gezinsbegeleiding en persoonsgebonden thema's (hoe sta ik als begeleider in een gezin, in het team ...). Eén thema zal steeds gaan rond teamfunctioneren.
- **Agenda:** Voor 2008 werden de volgende thema's besproken:
 - Themadag 1: Hoe jongeren voorbereiden op de puberteit?
 - Themadag 2: Teamfunctioneren
 - Themadag 3: Hoe omgaan met zelfverwondend gedrag (kinderwerking)
 - Themadag 3: hoe omgaan met andere psychiatrische problematieken. Deze themadag is niet kunnen doorgaan door ziekte van de spreker. Deze wordt verplaatst naar volgend werkjaar.
 - Themadag 4: Seksualiteit en autisme
- **Samenstelling:** Voor alle medewerkers van vzw Victor
- **Frequentie:** In 2008 werden 4 halve dagen voorzien.
- **Tijdstip:** 18 januari, 19 mei, 16 september en 17 november 200
- **Verslaggeving:** Ieder neemt verslag voor zichzelf.
- **Gespreksleiding:** Volgens beurtrol.

1.3.4 Intervisievrije dagen

- **Inhoud:** Individuele vormingsdagen die voorzien zijn voor het bekijken en bespreken van nieuwe video's, bespreken van een nieuw boek of artikel. Daarnaast kan er tijdens deze vormingsdagen ook gerapporteerd worden over individueel gevolgde

externe vorming naar geïnteresseerde medewerkers toe. Bepaalde onderwerpen kunnen in subgroepen worden uitgediept.

- **Agenda:** De agenda van de intervisievrije dagen wordt 14 dagen op voorhand modulair samengesteld door de kwaliteitscoördinator. Elke thuisbegeleider kiest uit het vormingsaanbod wat aansluit bij zijn/haar vormingsbehoeften. Er wordt gewerkt met een vast schema waarbij volgende punten aan bod komen:
 - Rapportering van gevolgde studiedagen
 - Bespreking van gelezen artikels of boeken
 - Bespreking van interessante video's
 - Voorstelling en bespreking van assessemateriaal
 - Bespreking nieuwe aanwinsten in de documentatieruimte
 - Korte uitwisseling rond inhoudelijke thema's
- **Samenstelling:** Voor alle thuisbegeleiders van vzw Victor.
- **Frequentie:** Er waren 3 intervisievrije dagen voorzien: op 10 maart, 9 juni en 8 december 2008.
- **Tijdstip:** Op maandag van 9.00 u. tot 12.30 u.
- **Verslaggeving:** Iedereen neemt verslag voor zichzelf. Eén iemand neemt verslag als naslagwerk voor in de map 'Intervisievrije dagen'.
- **Gespreksleiding:** Volgens beurtrol.

1.3.5 Studiebezoeken

- **Inhoud:** Het gezamenlijk bezoeken van scholen, voorzieningen, doorverwijzers,... De studiebezoeken verlopen provinciaal in 2 groepen. Per provincie wordt een studiebezoek gepland. Dubbel doel: enerzijds leren kennen van of op de hoogte blijven van voorzieningen die werken met doelgroep autisme, en anderzijds het kenbaar maken en duidelijk profileren van onze thuisbegeleidingsdienst. Daarnaast kunnen ook uitwisselingen tussen individuele of een groepje thuisbegeleiders en diensten plaats hebben in functie van begeleidingen, werkafspraken, samenwerking,... Dit valt echter niet onder de noemer studiebezoeken.
- **Agenda:** In 2008 kozen we voor het thema 'clb'. De studiebezoeken werden regionaal gepland.
- **Samenstelling:** Staat open voor alle medewerkers van vzw Victor.
- **Frequentie:** studiebezoek werd gepland op 21 april 2008
- **Tijdstip:** Ganse dag
- **Verslaggeving:** Ieder neemt verslag op voor zichzelf.
- **Gespreksleiding:** Wordt ter plaatse afgesproken.

1.3.6 Teambuilding

Visie

Een groep is meer dan de som van haar delen. De dynamiek van een groep personen kan niet uitsluitend begrepen worden vanuit de individuele kwaliteiten van haar deelnemers. Het handelen van het individu wordt in belangrijke mate bepaald door de dynamiek van de groep waartoe hij behoort. Een persoon die zich tevreden voelt in een groep zal een positieve inbreng in de activiteit van de groep realiseren waardoor de objectieven van de groep bereikt kunnen worden.

De groep inspireert en motiveert, het individu realiseert.

Doelstelling

Om een positieve en inspirerende groepsdynamiek te stimuleren in de groep medewerkers van Victor is een goede dagelijkse werking onontbeerlijk. Samen trachten

we te werken aan een goed werkklimaat waarin ieder zich zo goed mogelijk kan voelen. In de setting van een thuisbegeleidingsdienst is hiervoor niet veel tijd en ruimte vrij te maken. Er is weinig gelegenheid om intentioneel te werken aan de opbouw van ons team. Omdat de krachten die een groep vorm geven van groot belang zijn, werd besloten twee momenten per jaar volledig aan teambuilding te wijden ; één zomer- en één winteractiviteit.

Vorm

We willen jaarlijks één sportieve groepsactiviteit in een ontspannen sfeer organiseren en één nieuwjaarsreceptie. Ze moeten de gelegenheid bieden elkaar op een andere wijze te leren kennen.

Activiteiten 2008

Op 18 januari 2008 organiseerden de medewerkers van vzw Victor een nieuwjaarsreceptie voor alle betrokken medewerkers van vzw Victor.

Op 23 juni 2008 trokken we naar Oostende. Eerst werd een zoektocht gehouden naar de kampplaats voor deze dag. Wanneer de groep aankwam op de kampplaats werd er een spel gespeeld. Na een lunch trokken we in de namiddag naar het strand waar we ons waagden aan diverse strandspelen. De dag werd afgesloten met een lekkere barbecue.

1.4 Evaluatie opnamecriteria

Omdat de wachtlijst gigantische proporties aannam zagen we ons verplicht om noodmaatregelen in te voeren. Het betreft hier noodmaatregelen met betrekking tot frequentie en duur van begeleidingen en met betrekking tot instroom en uitstroom van gezinnen. De duur van een begeleiding werd beperkt tot maximum 3 jaar. De frequentie van de begeleidingen wordt begrensd binnen het systeem van modulair werken. Het eerste begeleidingsjaar kunnen nog maximum 42 begeleidingssessies aangeboden worden. In het tweede begeleidingsjaar kan de gebruiker kiezen voor een vervolgmodule (met maximum 42 begeleidingssessies) of een follow-up module (met maximum 12 begeleidingssessies). Het derde en laatste begeleidingsjaar kunnen nog slechts 12 begeleidingssessies worden aangeboden.

Omdat de overheid onvoldoende uitbreidingsmogelijkheden toekent, zagen we ons terug verplicht om bijkomende noodmaatregelen door te voeren in 2006. We hebben de instroom van nieuw aangemelde gezinnen beperkt door vanaf 1 januari 2006 geen aanmeldingen meer toe te laten van gezinnen wiens kind reeds gebruik maakt van een semi-internaat.

In 2008 werden geen nieuwe noodmaatregelen meer toegevoegd maar de ingestelde noodmaatregelen werden wel bestendig.

Ondanks deze noodmaatregelen steeg de wachtlijst in 2008 opnieuw met 18%. Vzw Victor telde op 31/12/08 maar liefst 286 wachtende gezinnen.

Vzw Victor zal daarom een nieuwe noodmaatregel instellen, nl. het beperken van het aantal intakesessies tot 310:

- 155 in de kinderwerking
- 110 in de adolescentenwerking
- 45 in de volwassenenwerking

2. SUPERVISIE

2.1 Functioneringsgesprekken

De thuisbegeleiders hebben de kans tot minstens 1 formeel functioneringsgesprek met de directeur. Het doel van functioneringsgesprekken is het ondersteunen van personeelsleden. Het is een open individueel gesprek tussen de directeur en een personeelslid over alle aspecten van het werk. Functioneringsgesprekken verschillen van evaluatiegesprekken of controlegesprekken omdat ze onder de vorm van dialoog en op basis van gelijkheid gevoerd worden. Ze zijn toekomstgericht en er kunnen groeipunten geformuleerd worden.

2.1.1 Vragen als leidraad voor het functioneringsgesprek

Algemeen

- Hoe voelt u zich in deze job?
- Hoe beleeft u uw taken?
- Hoe ervaart u zichzelf binnen Victor?

Inhoud van het werk

- Kunt u zich terugvinden in de missie en visie van Victor?
- Vindt u dat er voldoende afwisseling is in uw werk?
- Vindt u dat u voldoende geschoold bent voor uw huidige job?
- Wenst u voor bepaalde aspecten bijscholing om uw job goed te kunnen uitvoeren?
- Vindt u uw taken te belastend? (zowel psychisch als lichamelijk)
- Vindt u uw taken te eenvoudig?
- Voelt u zich voldoende gesteund bij de uitvoering van uw job?
- Voelt u zich teveel aan uw lot overgelaten bij de uitvoering van uw job?
- Als het moeilijk loopt, op welke manier verwacht u dan hulp?
- Wat zijn uw sterke punten binnen uw job?
- Wat zijn groeipunten voor u?

Organisatie van het werk

- Hoe beoordeelt u de werkorganisatie binnen Victor?
- Hebt u het moeilijk als er tijdsdruk is?
- Vindt u dat u voldoende zelfstandig kan werken binnen Victor?
- Wat vindt u van de verhouding overlegtijd versus begeleidingstijd binnen uw job?
- Wat vindt u van de verhouding papierwerk versus begeleidingswerk binnen uw job?
- Wat denkt u over de manier waarop u instructies krijgt? Zijn ze haalbaar? Zijn ze voldoende duidelijk?
- Kunt u gemakkelijk instructies aanvaarden of werkt u liever op eigen initiatief?
- Is het duidelijk wat er van u verwacht wordt?

Arbeidsomstandigheden

- Zijn er arbeidsomstandigheden die uw functioneren belemmeren? (infrastructuur, werksfeer, verloning, avondwerk ...)
- Zijn er persoonlijke zaken die meespelen in het functioneren op uw werk? (ambities, lichamelijke conditie, problemen ...)

Werksfeer

- Kunt u gemakkelijk de nodige informatie vragen aan collega's?
- Kunt u gemakkelijk de nodige informatie doorgeven aan collega's?

- Komt u gemakkelijk over de brug in werkrelaties of hebt u daar last mee?
- Kunt u moeilijk overweg met collega's?
- Voelt u zich opgenomen in het team?
- Hoe reageert u op onnauwkeurigheden in het werk van uw collega's?
- Hoe reageert u als collega's u opmerkzaam maken op onnauwkeurigheden in het werk?
- Heeft u de indruk dat u gewaardeerd wordt?
- Hoe ervaart u het werken met uw directeur?

Toekomstverwachtingen

- Wat zijn uw toekomstverwachtingen binnen Victor?
- Wenst u meer of minder verantwoordelijkheid naar de toekomst toe?
- Wenst u meer of minder uren te werken binnen Victor naar de toekomst toe?
- Wat zou u willen verwezenlijkt zien bij uzelf?
- Hoe kunnen wij u daarbij helpen?

Varia

- Zijn er andere zaken die u graag besproken ziet, die hier niet vermeld staan?

2.1.2 Actiepunten op basis van de functioneringsgesprekken in 2008

In de maanden juli, augustus en september 2008 werden functioneringsgesprekken georganiseerd voor alle personeelsleden van vzw Victor. Hiervoor verwijzen we naar de verslagen van de individuele functioneringsgesprekken. Volgende punten werden weerhouden op dienstniveau op basis van individuele begeleidingsgesprekken van de directeur met de thuisbegeleiders en andere personeelsleden:

Theorie versus praktijk

Iedere thuisbegeleider heeft kwaliteiten. Bij de ene ligt dit meer op theoretisch vlak, bij de andere op praktisch vlak. Er wordt gevraagd om het praktische werk meer te delen.

Actie: aangezien dit punt 2 jaar op rij voorkomt en er blijkbaar geen gevolg wordt gegeven aan de warme oproep tot delen van expertise zal in 2009 bekeken worden hoe dit kan opgevangen worden.

Computer thuis

In 2008 mochten we 4 desktop computers ontvangen via een sponsor. Er wordt gevraagd deze in te zetten als thuiscomputer voor de thuiswerkers.

Actie: de coördinator van de werkgroep digitalisatie werkt een regeling uit tegen december 2008: jobtime, coördinatiefunctie en anciënniteit spelen een prominente rol in de toekenning van de computers. Vanaf januari 2009 zullen de computers klaar zijn voor gebruik.

Taakverdeling administratie

Sinds november 2007 versterkt een 2^{de} kracht de administratieve equipe. Een duidelijke taakverdeling is belangrijk in het kader van maximale efficiëntie.

Actie: in het eerste trimester van 2009 zal een taakverdeling worden uitgewerkt.

Zeeday

De zeeday (brussenwerking) wordt ook na de splitsing biprovinciaal georganiseerd. Samen voorbereiden blijkt weinig efficiënt.

Actie: er wordt in het biprovinciale brussenoverleg een regeling afgesproken om de jaarlijkse zeedag beurtelings voor te bereiden.

Administratie nieuwe collega's

Het zou handig zijn als er praktische informatie wat administratie betreft, in de introductiemap komt.

Actie: Lieve Cauwels bekijkt de noden en geeft deze door aan de VTO-coördinator.

Wachtlijstproblematiek

De wachtlijst is voor alle werkingsaspecten zeer lang. Voor de adolescentenwerking wordt de wachtlijst onverantwoord lang, niet meer in verhouding tot de wachtlijst van de kinderwerking. Er is geen perspectief op verbetering: er is geen ruimte voor uitbreidingsbeleid 2009.

Actie 1: de directeur zal in samenwerking met de andere diensten thuisbegeleiding (in West-Vlaanderen alsook autisme) acties ondernemen om de nood meer bekend te maken

Actie 2: 0,25VTE uit de kinderwerking zal worden ingezet in de adolescentenwerking

Actie 3: in 2009 zal een informatieavond worden georganiseerd voor doorverwijzers omtrent de werking van vzw Victor waarbij de wachtlijst een item zal zijn.

Ben ik goed bezig?

Deze vraag houdt verschillende thuisbegeleiders bezig.

Actie: In het eerste kwartaal van 2009 zal het gebruik van code 57 (samen op huisbezoek) worden geëvalueerd.

Evenementen binnenshuis

Het is niet altijd duidelijk wat wanneer waar doorgaat op onze dienst.

Actie: alle vergaderingen, infoavonden, bijeenkomsten,... die niet op de VTO-kalender staan, worden genoteerd op de kalender op het secretariaat.

In te dienen kilometers / uren

Er is onduidelijkheid over de te verantwoorden kilometers en uren: wat bij een geboortebezoek? Begravenis? Sponsoractie?

Actie: in de afsprakennota 2009 zal hierover duidelijkheid zijn

2.2 Intervisies

De intervisies, zoals hierboven reeds besproken, bieden de thuisbegeleiders de kans om zich via overleg met collega's verder te bekwamen in de thuisbegeleidingspraktijk. Naast groepsintervisie is er ook mogelijkheid tot individuele intervisie samen met één andere collega of met de directeur.

2.3 Opleiding nieuwe thuisbegeleiders

Elke thuisbegeleider die nieuw in de dienst komt krijgt een aan hem of haar individueel aangepast opleidingsprogramma afhankelijk van de noden die hij of zij zelf formuleert. Bij het samenstellen van een vormingsaanbod voor nieuwe medewerkers wordt rekening gehouden met de vooropleiding, de algemene werkervaring en de specifieke ervaring met thuisbegeleiding van de betrokkene. In 2008 ging de opleiding verder van thuisbegeleiders die in het najaar van 2007 zijn aangeworven: Griet Decroos, Elke Depuydt, Reinilde Deblauwe en Jozefien Delplace. De nieuwe medewerker kan zelf een keuze maken uit het diverse opleidingsaanbod.

Opleidingstijd

Er wordt voorzien in een opleidingstijd van maximum 6 maanden voor nieuwe medewerkers

Afhankelijk van de datum van indiensttreding kan het aanbod van externe vorming, langdurend of kortdurend ook na deze opleidingstijd gevolgd worden. Bepaald vormingsaanbod wordt slechts 1 maal per jaar georganiseerd en kan buiten de opleidingstijd vallen.

Meter/peterschap

Een ervaren thuisbegeleider stelt zich gedurende 6 maanden beschikbaar om een nieuwe medewerker op te leiden in het concrete thuisbegeleidingswerk:

- actief meevolgen van huisbezoeken,
- bespreken van gezinnen,
- wegwijs in administratieve aangelegenheden,
- wegwijs in literatuuraanbod,
- wegwijs in voorzieningenaanbod

Literatuuraanbod

Tijdens de opleidingstijd is er tijd voorzien om zich in te werken in de problematiek van de doelgroep autisme, over gezinsbegeleiding en opvoedingsondersteuning via literatuur.

Meevolgen van huisbezoeken met ervaren thuisbegeleiders

Naast de vaste peter of meter van de nieuwe thuisbegeleider, kan ook beroep gedaan worden op andere ervaren collega's om huisbezoeken actief mee te volgen. Ervaren thuisbegeleiders houden zich hiertoe per prioriteit beschikbaar. Uiteraard dient hiertoe de toestemming gevraagd te worden aan de gebruiker. De thuisbegeleider in opleiding stelt zich op als 'lerende' en neemt niet zelf het initiatief in de begeleiding. De ervaren thuisbegeleider heeft de leiding tijdens het huisbezoek.

Cursus gezinsbegeleiding

Het overlegplatform van Oost- en West-Vlaamse thuisbegeleidingsdiensten organiseert om de twee jaar een cursus voor nieuwe medewerkers met betrekking tot gezinsbegeleiding. Deze cursus omvat 10 volledige cursusdagen.

Praktijkopleiding Autisme

De praktijkopleiding autisme wordt door 2 vormingscentra georganiseerd, met name OCA in Antwerpen en Autisme Centraal in Gent. Deze cursus omvat een volledige week.

Theorie-opleiding autisme

De Artevelde Hogeschool te Gent voorziet in een langdurende opleiding autisme (2 jaar).

Voor de praktische regeling rond het volgen van langdurende externe opleiding verwijzen we naar het VTO-plan.

Introductiemap

Er werd een specifieke **introductiemap** uitgewerkt voor nieuwe thuisbegeleiders. Dit introductiepakket bevat een gemeenschappelijke basisopleiding.

Deze introductiemap wordt jaarlijks geëvalueerd en bijgesteld in functie van nieuwe noden. De proceseigenaar VTO volgt dit op.

VVA-aanbod

De oudervereniging organiseert informatie-avonden en regio-avonden voor ouders. Nieuwe thuisbegeleiders kunnen hieruit heel wat leren. Ondanks het feit dat het VVA-aanbod in de eerste plaats gericht is op gebruikers en niet op professionelen kunnen nieuwe medewerkers gedurende de opleidingstijd aan dit divers aanbod deelnemen.

Stage in autiklassen of autileefgroepen

Nieuwe thuisbegeleiders kunnen gedurende 1 week stage volgen in een autiklas of autileefgroep bij voorzieningen in Oost- en West-Vlaanderen zowel bij autistische kinderen met mentale handicap als bij normaal begaafden.

Brugactiviteiten Autisme Centraal

De Brugactiviteiten van Autisme Centraal (Gent) zijn cursussen voor volwassen personen met autisme en een (rand)normale begaafdheid. Nieuwe thuisbegeleiders kunnen als aanspreekpunt de personen met autisme ondersteunen op de een- of meerdaagse cursussen.

JonASS

JonASS is een vrijetijdswerking voor jongeren met autisme met een normale begaafdheid in Roeselare. Maandelijks organiseert JonASS een activiteit op zondagnamiddag. Nieuwe thuisbegeleiders kunnen de activiteiten mee begeleiden.

3. GEBRUIKERSEVALUATIE

Tijdens het thuisbegeleidingsproces wordt het handelingsplan door iedere thuisbegeleider individueel samen met de ouders voortdurend geëvalueerd en bijgestuurd.

Daarnaast wordt jaarlijks een satisfactie vragenlijst verstuurd, waarmee de afgebouwde gezinnen van het werkjaar voordien worden bevraagd. Zo krijgt elke ouder de kans om na de periode van thuisbegeleiding formeel feedback te geven over hoe de begeleiding werd ervaren.

De verwerking van de resultaten van het tevredenheidsonderzoek gebeurt om de 2 jaar door de directeur. In 2008 werden geen vragenlijsten verwerkt. De vragenlijsten die in 2007 en 2008 werden ingevuld en teruggestuurd zullen worden verwerkt in het voorjaar van 2009. In het jaarverslag van 2009 zullen wij een overzicht van de resultaten en werkpunten per werkingsaspect weergeven.

VII. GROEPSBEGELEIDING

1. INLEIDING

2008 was het eerste jaar waarin we onder de vlag van vzw Victor de cursus organiseerden. Net zoals in 2007 kon enkel de cursus voor ouders van kinderen met autisme en normale begaafdheid doorgaan. Het rekruteren van kandidaten uit ouders van kinderen met autisme en een mentale retardatie blijft een probleem vormen. In punt 8 toekomstperspectieven kan u lezen hoe we hier mee omgaan in 2009.

2. DOELSTELLINGEN

De in oorsprong geformuleerde doelstellingen blijven onveranderd. Groepsbegeleiding biedt opvoedingsondersteuning aan een zestal ouderparen in groepsverband.

Groepsbegeleiding omvat het ideeëngoed van zelfhulp en elementen vanuit oudertraining.

Elke bijeenkomst omvat een informatief gedeelte en een uitwisselingsgedeelte.

We blijven tijdens het geven van de trainingsreeksen binnen de groepsbegeleiding aan ouders met een kind met een autismespectrumstoornis volgende doelstellingen nastreven:

- inzicht verwerven in de denkstrategieën van kinderen met autisme en deze vertalen naar de dagdagelijkse opvoedingspraktijk
- inzicht verwerven in de wijze waarop opvoedingsmoeilijkheden ontstaan en in stand gehouden worden bij kinderen met autisme
- het leren toepassen van anti-stappenplannen bij het aanleren van gewenst gedrag en het afleren van ongewenst gedrag
- inzicht verwerven in opvoedingsprincipes zoals straffen en belonen en de vertaling ervan naar de opvoeding van kinderen met autisme
- overdracht en transfer installeren tussen thuismilieu en school
- uitwisselen van ervaringen met betrekking tot opvoedingsondersteuning met andere ouders
- delen van verdriet, onmacht, schuldgevoelens met andere ouders

Naast deze doelstellingen die voorop gesteld worden bij het geven van de groepsbegeleiding, werd de promotie van de hand- en werkboeken verder uitgebouwd. Zo verzorgden twee van onze drie auteurs een sessie op de in-service dagen van OpleidingsCentrum Autisme. Op deze manier beogen we ook dat onze doelstellingen in het werkveld verder worden toegepast.

3. DOELGROEP

De doelgroepen zijn onveranderd gebleven.

Groepsbegeleiding richt zich tot ouders van kinderen met autisme die zich hebben aangemeld voor thuisbegeleiding en op de wachtlijst staan.

De eerste module voor ouders van kinderen met autisme en normale begaafdheid, heeft volgende criteria wat de doelgroep betreft:

- een kind hebben met een duidelijke diagnose van een autismspectrumstoornis
- het kind in kwestie valt binnen de leeftijdscategorie van 6 tot 12 jaar
- het kind heeft gemiddelde verstandelijke mogelijkheden
- aanvraag ingediend hebben voor de individuele thuisbegeleiding bij het Vlaams Agentschap

De tweede module voor ouders van kinderen met autisme en mentale retardatie, richt zich tot de volgende doelgroep:

- een kind hebben met een duidelijke diagnose van een autismspectrumstoornis
- het kind in kwestie heeft een kalenderleeftijd jonger dan 12 jaar
- het kind heeft een IQ van maximum 85
- aanvraag ingediend hebben voor de individuele thuisbegeleiding bij het Vlaams Agentschap of aangemeld zijn bij IJHV

4. OPBOUW GROEPSBEGELEIDING

4.1. Doelgroep autisme en normale begaafdheid

De opbouw van het groepswerk bleef behouden. Er wordt nog steeds onder de vorm van twee trainingsreeksen volgende inhoud aangeboden:

Reeks I: Aanbrengen van de basisbegrippen om te komen tot een “stappenplan anti-benadering”

1. Kennismaking en uitwisseling van ervaringen en belevingen rond de diagnosestelling
2. Wat is autisme? Inzicht verwerven in de denk- en belevingswereld van personen met autisme
3. Gericht kijken naar en observeren van het gedrag van je kind, losgekoppeld van het interpreteren
4. Gedragsverandering
5. De invloed van autisme op de opvoeding

Reeks II: De “anti-benadering” in de opvoedingspraktijk met aandacht voor de brussen, het onderwijs en de ruimere gezinscontext

1. Vaardigheden/gedrag aanleren
2. Ongewenst gedrag afleren?
3. Autismen in het gezin (brussen)
4. Autismen buiten het gezin (school)
5. Informatieavond
6. Terugkomavond

4.2. Doelgroep autisme en mentale retardatie

De opbouw van dit vormingspakket is analoog. Het werd eveneens in twee trainingsreeksen opgesplitst en ziet er als volgt uit:

Reeks I: Aanbrengen van de basisbegrippen en komen tot een adequate anti-benadering

1. Kennismaking en inleiding oudercursus
2. Autisme en mentale retardatie
3. Uitgangspunten voor een adequate aanpak
4. Communicatie en structuratie
Deel 1 “van ons naar hen”
5. Communicatie en structuratie
Deel 2 “van hen naar ons”
6. Gedrag, Probleemgedrag en Gedragsaanpak

Reeks II: Toepassen van de basisvaardigheden op de concrete problemen uit de opvoedingspraktijk

1. Zelfredzaamheid: ADL-activiteiten
Eten
2. Zelfredzaamheid: Slapen
Zindelijkheid
3. Vrije tijd en stereotypieën
4. Informatieavond
5. Terugkomavond

5. EVALUATIE

Eind 2008 werden de vragenlijsten van de ouders die in 2007 of 2008 een cursus hebben gevolgd verwerkt. Enkel de cursus voor normaal begaafde kinderen met autisme werd in die twee jaren georganiseerd.

Via de zuiver cijfermatige verwerking van de vragenlijsten en rekening houdend met de cut-off die vooropgesteld wordt nl. meer dan 20 % eens met negatieve stelling of niet eens met positieve stelling, worden **geen echte zwakke punten** weerhouden op geen enkel onderdeel van de groepsbegeleiding.

Volgende kwalitatieve opmerkingen worden wel meegenomen:

- Misschien kunnen wat meer praktijkvoorbeelden opgenomen worden.
- Het werkboek werd vaak gevolgd, terwijl ik dit achtergrondinformatie vind. De gastsprekers gingen dieper in op de materie en gaven voor mij meestal herkenbare voorbeelden.
- Ik vind het spijtig dat het vertellen van de diagnose aan brussen, familie... niet als centraal thema aan bod is gekomen.
- Avond rond brussen was niet voor brussen. De tweede spreekster was super interessant (Tinneke Moyson, nvdr)
- Ik ben over het algemeen heel tevreden over de begeleiders. Ietsje meer humor tijdens de theoretische uiteenzetting zou aangenaam zijn.

Wat zijn de te ondernemen acties om aan de zwakke punten tegemoet te komen?

- geen concrete acties gezien de tevredenheid van de gebruikers
- Het gebruik van het handboek wordt door de ouders als positief ervaren. De begeleiders geven aan dat het digitaliseren van de sheets uit sessie aangewezen is.

- de genoemde kwalitatieve beperkingen kunnen we kaderen binnen de eigenheid van de methodiek groepsbegeleiding

6. PUBLICATIE

We stellen met blijdschap vast dat in verschillende settings (revalidatiecentra, MPI's) cursussen worden opgestart.

Ook de verkoop blijft aanhouden. Een tweede druk werd al voorzien in 2008.

7. VORMING

Op 16 mei 2008 werd een vormingsdag georganiseerd in samenwerking met vzw Tanderuis, collegadienst uit Oost-Vlaanderen. Hierop werden alle groepsbegeleiders uit beide diensten uitgenodigd.

De inhoud van de dag was vooral gericht op evaluatie van het hand- en werkboek, uitwisseling van ervaringen uit de voorbije cursussen en het updaten van te gebruiken literatuur en audiovisueel materiaal. Beide diensten brachten ook initiatieven aan die in de toekomst verder zouden uitgewerkt worden.

De dag werd als zeer positief geëvalueerd. Er werd dan ook besloten dat de vormingsdagen in de toekomst steeds een deel rond uitwisseling moet bevatten. In 2009 wordt in het voorjaar opnieuw een dag georganiseerd waarin een deel rond uitwisseling zal draaien en deel rond het thema "spreken voor een groep". Voor dit laatste zal naar een externe spreker gezocht worden.

8. TOEKOMSPERSPECTIEVEN

Het werkingsaspect groepsbegeleiding gaat een ambitieus jaar tegemoet. Er zijn voor 2009 drie grote doelen.

Ten eerste kwaliteitsvol de organisatie van de cursus voor ouders van kinderen met autisme en normale begaafdheid bestendigen.

Ten tweede de cursus voor ouders van kinderen met autisme en mentale retardatie nieuw leven inblazen. Hiervoor gaat er in 2009 een proefproject van start in samenwerking met het Revalidatiecentrum voor Taal- en Ontwikkelingsstoornissen uit Roeselare. In dit project richten we ons op een specifiekere groep, nl. ouders van kinderen van maximum 6j met autisme en een ontwikkelingsleeftijd van lager dan 4j.. Dit project gaat van start in januari 2009 en wordt inhoudelijk en praktisch geëvalueerd in het najaar van 2009.

Het derde doel is het opstarten van een cursus voor ouders van jongeren (12j-18j) met autisme en een normale begaafdheid. Hiervoor werden in 2008 al voorbereidingen getroffen. Een studente 2^{de} Master Orthopedagogiek heeft als stageproject een cursus van een 5-tal sessies samengesteld. Het ligt in de bedoeling deze cursus proef te draaien in het najaar van 2009.

De coördinator Groepsbegeleiding van vzw Victor zal ook in 2009 tweemaal vergaderen met de collega coördinator Groepsbegeleiding van Tanderuis vzw. In dit overleg zal vooral stilgestaan worden bij nieuwe inhoudelijke initiatieven of mogelijke bijstellingen die nodig zijn. Daarnaast zal ook de jaarlijkse vorming in dit overleg worden voorbereid.

9. CONCLUSIE

De groepsbegeleiding blijft een vast werkingsaspect binnen vzw Victor met een grote waarde op zich, dat zich gaandeweg beter profileert en linkt met andere werkingsaspecten bvb Brussenwerking, wat de totale werking van de dienst ten goede komt.

De ambities voor 2009 zijn niet min. Hopelijk kunnen we eind 2009 een positieve balans voorleggen. Aan de inzet en de motivatie van de groepsbegeleiders zal het alvast niet liggen.

VIII. BEZOEKOUDERWERKING

1. WERKING

1.1 Individuele bezoekouderwerking

De bekendmaking van de individuele bezoekouderwerking gebeurt bij de aanmelding in vzw Victor, bij het ontvangen van het infopakket van vzw Victor, bij het intakegesprek in vzw Victor, door thuisbegeleiders, door bezoekers, door gebruikers onderling, door de brochure van vzw Victor, door visitekaartjes van de bezoekouderwerking en door de website van vzw Victor.

De aanvragende ouders telefoneren naar de coördinator van de bezoekouderwerking. Deze zoekt dan een geschikte bezoeker aan de hand van de gegevens en de woonplaats van het kind of de adolescent of de volwassene. Na akkoord, via telefoon of e-mail, van de geschikte bezoeker geeft de coördinator het telefoonnummer door aan de aanvragende ouder. Deze kan dan contact opnemen met de geschikte bezoeker. Indien de aanvragende ouder na 1 week niet gebeld heeft dan belt de bezoeker kort de aanvragende ouder op. Sommige bezoekers bellen zelf de aanvragende ouder op. De afspraakplaats en datum worden dan afgesproken. Bezoekerssessies zijn gratis maar worden wel geregistreerd.

1.2 A- Collectieve bezoekouderwerking

De A- collectieve bezoekouderwerking is ontstaan op vraag van een groep ouders die de module groepsbegeleiding gevolgd hadden en verder wilden samenkomen.

Een groep die uit maximum 6 ouderparen bestaat, komt op zelf afgesproken data samen onder leiding van de coördinator bezoekouderwerking om ervaringen uit te wisselen.

De samenkomsten hebben plaats in vzw Victor. De collectieve bezoekouderwerking is gratis maar de sessies worden wel geregistreerd.

1.2 B- Collectieve bezoekouderwerking

De B- collectieve bezoekouderwerking is gestart in november 2007. De bedoeling is ouders te bereiken die nog op de wachtlijst staan. Deze ouders kunnen dan samen komen en praten met anderen die kampen met dezelfde moeilijkheden en kunnen ervaringen uitwisselen.

Ook ouders die reeds thuisbegeleiding krijgen kunnen komen naar deze B- collectieve bezoekouderwerking. Zij kunnen hun ervaringen meedelen, praten met andere ouders,

...

De B-collectieve bezoekouderwerking wordt een paar keer per jaar georganiseerd, in samenspraak met de thuisbegeleiders. De thuisbegeleiders kunnen voorstellen doen rond gespreksonderwerpen.

Dit jaar werden er 3 gespreksavonden voorzien:

- thema: vrije tijd. Deze avond werd voor de eerste keer zo ingericht dat de ouders verdeeld werden in groepjes (volgens de leeftijd van de kinderen). Bezoeker Marleen Opsomer begeleidde de éne groep, Patricia Ysenbaert de andere. De avond verliep vlot.
- Ben X- avond: werd geannuleerd wegens te weinig respons.
- thema: Autismespectrumstoornissen en eetproblemen. Daar zijn een 20-tal mensen op af gekomen en er werd in 3 groepjes (volgens leeftijd van het kind) gesproken over eetproblemen en nog veel andere moeilijkheden die ouders op hun weg

tegenkomen. Ieder groepje werd bijgestaan door een bezoeker die het gesprek leidde.

1.3 Info-avond

Er werd ook een infoavond georganiseerd door Marianne Pinsaert, Jozefien Delplace en Patricia Ysenbaert.

Het thema van de info-avond: Negatieve uitspraken bij mensen met autisme.

Het was een geslaagde avond, waarop veel ouders zijn op af gekomen. (Alleen de ouders die thuisbegeleiding kregen, werden uitgenodigd omdat de groep anders te groot zou zijn).

2. DOELGROEP

De doelgroep voor individuele bezoekerwerking bestaat uit:

- Ouders die juist de diagnose van autisme voor hun kind, adolescent of volwassene hebben gekregen en die zich recent aangemeld hebben in vzw Victor
- Ouders die reeds thuisbegeleiding krijgen maar daarnaast toch nog nood hebben aan een luisterende deelgenoot.
- Ouders die vroeger thuisbegeleiding gehad hebben maar nood hebben om te spreken met een lotgenoot.

De doelgroep voor collectieve bezoekerwerking bestaat uit ouders die de module groepsbegeleiding hebben gevolgd en samen in groep willen blijven samenkomen onder supervisie van de coördinator bezoekerwerking van vzw Victor.

3. DOELSTELLING

Individuele bezoekerwerking: de aanvragende ouder kan zijn of haar verhaal kwijt aan een gelijkgestemde ouder en deze kan doorgeven hoe ze zelf omgaat met haar kind.

A-Collectieve bezoekerwerking: ervaringen uitwisselen en positieve ideeën doorgeven

B-Collectieve bezoekerwerking: kennismaken met vzw Victor en met andere ouders. Ervaringen uitwisselen en positieve ideeën doorgeven.

4. BEZOEKOUDESSIES

In 2008 realiseerde de bezoekerwerking 50 sessies, waarvan 25 individuele sessies, 18 B-collectieve sessies en 7 sessies van de info-avond.

5. BEZOEKOUDERS

5.1 Werving

De eerste werving van de bezoekers gebeurde in 2001 op basis van een schrijven naar gezinnen bij wie de thuisbegeleiding was afgebouwd in het jaar voordien.

Daarna gebeurde de werving via bestaande bezoekers en via thuisbegeleiders.

De coördinator van de bezoekerwerking selecteert de geschikte personen in functie van de noden van de dienst.

5.2 Aantal

Eind 2007 waren er 9 bezoekouders in West- Vlaanderen.

Eind 2008 zijn er nog 8 bezoekouders actief.

5.3 Vergaderingen

De groep van West- Vlaanderen is samengekomen op 21 februari 2008. Er waren 2 bezoekouders aanwezig. De bezoekerwerking werd doorgenomen en goedgekeurd.

5.4 Rechten en plichten van bezoekouders

5.4.1 Rechten

- Gebruik van de documentatieruimte in Vzw Victor. Dit betekent: boeken ontlenuen en video's (maximum 2 weken en duidelijk inschrijven). Alle literatuur mag ingekeken worden, fotokopieën kunnen genomen worden aan 0,1€.
- De bezoekouders krijgen een kilometervergoeding voor de bezochte bezoeken.
- Bijwonen van sommige lezingen in Vzw Victor of door Vzw Victor georganiseerd. De coördinator van de bezoekerwerking stelt de bezoekouders hiervan op de hoogte.

5.4.2 Plichten

- De bezoeker vult de begeleidingsfiche in wanneer hij/zij een huisbezoek doet bij een aanvragende ouder. Een sessie duurt max. 2u. Indien het bezoek langer duurt dan 2u worden 2 sessies aangerekend. Maximum worden er per huisbezoek 2 sessies aangerekend.
- Per kwartaal worden de sessies ingediend bij vzw Victor.
- De bezoekouders worden uitgenodigd voor vergaderingen met de coördinator bezoekerwerking. Een verslag van de bezoekersamenkomst wordt door de coördinator naar alle bezoekouders gestuurd.

5.5 Tevredenheidsonderzoek

Het tevredenheidsonderzoek leverde interessante opmerkingen: de meeste ouders waren tevreden over de werking en de bezoeker. Ouders willen vooral een luisterend oor, een schouderklopje en praktische tips.

Voor de groeps gesprekken (collectieve B) wensen vele ouders uitgebreid over het aangeboden thema te praten.

6. SAMENWERKING THUISBEGELEIDERS

De coördinator bezoekerwerking rapporteert 2 maal per jaar in de organisatorische vergadering aan de thuisbegeleiders over een aantal aspecten van de bezoekerwerking zoals nieuwe bezoekouders, tevredenheidsonderzoeken, aantal afgelegde bezoeker sessies.

De thuisbegeleiders brengen nieuwe, geschikte bezoekouders aan.

De geïnteresseerde groepen van groepsbegeleiding worden doorgegeven.

7. CONCLUSIE

De Bezoekerwerking heeft veel ouders bereikt (dubbel zoveel als vorig jaar) en moet zo de ingeslagen weg verder gaan. In 2009 willen we meer vrijwillige bezoekouders rekruteren en de individuele bezoekerwerking beter bekend maken.

IX. BROERS & ZUSSENWERKING

1. INLEIDING

Autisme treft niet alleen het kind met de handicap maar het ganse gezin. Naar ouders en het kind zelf gaat veel aandacht uit, maar de broers en zussen zijn vaak een vergeten groep. Uit onderzoek blijkt dat de problematiek van brussen tegelijk bijzonder en ingewikkeld is.

Opgroeien in een gezin met een kind met een handicap is iets uniek. De relatie met je broer of zus krijgt een heel bijzondere betekenis als je broer of zus een handicap heeft. Hoe die bijzondere betekenis eruit ziet, kan niet eenvoudig beschreven, uitgelegd of voorspeld worden. Heel wat factoren, zowel intern als extern het gezinssysteem, zullen die relatie beïnvloeden. Specifieke gezinskarakteristieken, specifieke kenmerken van het kind met een handicap, specifieke kenmerken van de broers en zussen en specifieke kenmerken van de sociale context, zullen mee bepalen hoe het gezin zal reageren op het kind met een handicap en hoe elk gezinslid er mee om zal gaan.

De handicap op zich blijkt echter van grote invloed te zijn en vertoont een tweeledig beeld. Enerzijds kennen brussen een aantal beladen emoties en problemen die 'normale' broers en zussen niet, of althans in mindere mate, ervaren. Anderzijds ervaren ze een aantal mooie, leuke en waardevolle gevoelens ten opzichte van broer of zus die door de aanwezigheid van de handicap veel 'dieper' en 'bewuster' worden beleefd.

De problematiek van brussen stelt alle betrokkenen (ouders, kind met een handicap, leerkrachten, hulpverleners en de broers en zussen zelf) voor de vraag hoe er op een adequate manier mee kan worden omgegaan worden.

2. BRUSSENWERKING

2.1. Historiek

Om op deze specifieke problematiek een antwoord te geven, ontstond in 1999 in West-Vlaanderen de vzw Brussenwerking, gegroeid uit een experimenteel pilootproject vanuit de thuisbegeleidingsdienst Start West-Vlaanderen. De vzw Brussenwerking was actief in gans Vlaanderen en verspreidde het gedachtegoed van de plaats en het belang van broers en zussen in een gezin, specifiek in een gezin met een kind met een handicap. Daarnaast werkte ze methodieken uit rond het werken voor en met brussen en organiseerde en ondersteunde activiteiten voor broers en zussen. Ze werd gesteund door een privé-initiatief en door samenwerkingsverbanden vanuit Antwerpen, Oost- en West-Vlaanderen.

De nood aan een verdere uitbouw als stuurgroep zette zich verder. Zo werd in 2002 in samenwerking met verschillende thuisbegeleidingsdiensten en een aantal residentiële voorzieningen een Oost-Vlaams initiatief opgestart. Vzw Tanderuis sloot zich hierbij aan. Met behulp van aangepaste, speelse activiteiten werd ruimte gecreëerd om te werken omtrent specifieke gedachten en gevoelens van broers en zussen (6-16 jaar) in de beleving van hun broer of zus met een ontwikkelingsstoornis. Er werden een viertal activiteiten per werkjaar georganiseerd waaronder een zeedag en een familiedag voor het hele gezin. Brussen ontmoetten elkaar onder begeleiding van medewerkers van de deelnemende voorzieningen en dit alles werd ondersteund door de vzw Brussenwerking.

Het samenwerkingsverband voor Oost-Vlaanderen was samengesteld uit: K.O.C. Sint-Gregorius (Gentbrugge), O.C. Sint-Jozef (Gent), D.V.C. De Triangel (Lovendegem), Thuisbegeleidingsdienst De Kangoeroe en Thuisbegeleidingsdienst Tanderuis. Maar de zoektocht naar structurele financiering van de vzw Brussenwerking verliep echter niet van een leien dakje. In 2003 sloeg het noodlot toe en eindigde de financiële steun. Ter afronding zou de vzw Brussenwerking nog tot eind mei 2004 gefinancierd worden door Start West-Vlaanderen.

Onder impuls van de dreigende teloorgang, werd in maart 2004 in West-Vlaanderen geïnteresseerde partners voor een nieuw West-Vlaams initiatief samengebracht. Deze startten, naar het model van het Oost-Vlaams initiatief, eind 2004 een nieuwe Broer en Zussenwerkgroep op. Ook vzw Tanderuis sloot zich hierbij aan. In november vond de eerste gezinsdag plaats waar de deelnemende gezinnen kennis konden maken met de nieuwe werkvorm.

Het samenwerkingsverband voor West-Vlaanderen was samengesteld uit Thuisbegeleidingsdienst Start West-Vlaanderen, MPI Spermalie (Brugge), V.O.C Rozenweelde (Oostduinkerke), V.F.G. Brugge, Thuisbegeleidingsdienst Accent en Thuisbegeleidingsdienst Tanderuis.

In mei 2004 werden de subsidies voor de vzw Brussenwerking echter geschrapt en dit betekende het definitieve einde van het bestaan van de vzw Brussenwerking. Toch bleven de brussenwerkgroepen van het Oost- en West-Vlaams initiatief in 2005 op regelmatig tijdstip nog samenkomen om activiteiten voor te bereiden en/of te evalueren.

Om tal van redenen, maar in hoofdzaak omwille van het 'niet problematiek-specifieke', was er een lage opkomst en vonden de geplande activiteiten geen aanhang. Hierdoor werden, vooral in West-Vlaanderen, de geplande activiteiten veelal afgelast.

Eind 2005 werd met pijn in het hart besloten om de werkgroepen te ontbinden en dit voor beide provincies.

Dit betekende het einde van zowel het Oost-Vlaams als het West-Vlaams initiatief.

2.2 Autismespecifieke broers&zussenwerking

Begin 2006 werd een intern overleg gepland tussen de twee vertegenwoordigers broers&zussenwerking van de vzw Tanderuis. Daarbij kwam men unaniem tot de overtuiging van de zinvolheid van een brussenwerking voor de begeleide gezinnen vanuit de dienst. Er werd besloten om deze waardevolle werkvorm niet verloren te laten gaan en om de Broers en Zussenwerking in een nieuwe werkvorm verder te zetten als Brussenwerking Tanderuis.

Op 4 april 2006 werd deze vernieuwde werking onder de vorm van een informatieavond voorgesteld aan geïnteresseerde ouders.

In vergelijking met de vroegere werkvorm situeerden zich nu verschillen op twee belangrijke vlakken: enerzijds werd het een anti-specifieke werkvorm waar enkel en alleen broers en zussen van kinderen met autisme centraal staan en kunnen deelnemen, en dit in tegenstelling tot de vorige werkvorm waar diverse problematieken aan bod kwamen. Anderzijds kregen brussen de gelegenheid om op een speelse en recreatieve wijze gehoor en herkenning te vinden bij lotgenoten en dit ondersteunend begeleid door de beide coördinatoren brussenwerking van Tanderuis vzw.

In het voorjaar van 2006 werd met een informatieavond het belang en de zinvolheid van een brussenwerking voor broers en zussen van kinderen met een autisme toegelicht. Na een voordracht kregen de aanwezige geïnteresseerde ouders nadere uitleg omtrent de vernieuwde broer&zussenwerking van Tanderuis vzw. Er werden twee activiteiten georganiseerd. Daarnaast werd een eerste kleinschalig project Brussencursus voor -12 jarige brussen uitgewerkt.

Tijdens de voorbereidende fase van de splitsing van Tanderuis vzw in twee provinciale afdelingen Oost- en West-Vlaanderen, bleef in het najaar van 2006 een samenwerkingsverband bestaan. De beide coördinatoren van de brussenwerking Tanderuis, kwamen op regelmatig tijdstip samen om de activiteiten samen voor te bereiden en te evalueren.

De activiteiten werden afwisselend in beide provincies aangeboden. De zeedag bleef een vaststaande gezinsactiviteit.

2.3 Broers&zussenwerking van vzw Victor

In het voorjaar van 2007 zette de voorbereiding van de splitsing van Tanderuis tot het ontstaan van twee autonome diensten, zich verder door.

De activiteiten werden in het voorjaar van 2007 in samenwerkingsverband tussen de twee diensten van vzw Tanderuis van Oost- en West-Vlaanderen door de twee respectievelijke coördinatoren brussenwerking voorbereid. De uitvoering ervan vond plaats op de twee vestigingsplaatsen begeleid door de provinciale coördinator brussenwerking met een medewerk(st)er. De activiteiten waren op beide vestigingsplaatsen toegankelijk voor brussen uit de twee provincies.

Na de positieve reacties op het eerste brussencursusproject - 12 jarigen, werd beslist om deze cursus bij te sturen en uit te bouwen van twee naar vier bijeenkomsten. Dit cursuspakket werd in het voorjaar van 2007 analoog in beide provincies aangeboden. Voor deze cursus werd de mogelijkheid geboden dat deze door geïnteresseerde collega-begeleid(st)ers werd gegeven.

De zeedag werd biprovinciaal voorbereid en georganiseerd.

In het najaar van 2007 werd omwille van de splitsing van de Tanderuis vzw, besloten om de brussenwerking reeds definitief op te splitsen. Beide coördinatoren werkten onafhankelijk van elkaar het brussenaanbod verder uit. De coördinatoren van de brussenwerking Tanderuis vzw en vzw Victor komen jaarlijks samen om het eigen aanbod te evalueren en ervaringen met elkaar uit te wisselen.

De zeedag blijft een biprovinciale gezinsactiviteit.

3. ACTIVITEITEN 2008

3.1 Activiteiten brussenwerking

- 'Carnaval' > 2 februari 2008 in Roeselare

Er werd een leuke knutselactiviteit aangeboden waarbij de brussen in een gezellig samenzijn heel creatief en actief allerlei kleurrijke maskers en/of carnavalspulletjes in elkaar konden knutselen. Daarna volgde een gekke verkleedpartij en trok de groep in een carnavalstoet en in een feeststemming de straten van de stad in.

- 'Brussendag 2008' > 1 maart 2008 in Roeselare

Op deze speciale brussendag gaande over gans Vlaanderen, werden de brussen extra in de kijker gezet. Er werd een leuk stadsspel georganiseerd. Doel van het spel was enerzijds brussen op een leuke manier samen te brengen, anderzijds het concept 'brussen' bij het grote publiek te sensibiliseren. Er werden twee groepen gevormd die opdrachten dienden uit te voeren in de stad. Mensen die in de stad aanwezig waren werden betrokken door bevraging en hulpvaardige medewerking. Bij elke opdracht werden letters verzameld waarmee op het eind de groepjes dienden samen te werken om een mooie brussenslogan te maken.

- 'Verstrikt in het brussenrad' > 19 april 2008 in Roeselare

Remy, de culinaire rat, raakte verstrikt in het brussenrad van vzw Victor. Zijn vader en broer gingen hem zoeken en hadden hierbij de hulp nodig van de brussen. Door middel van individuele- en groepsopdrachten konden de brussen binnen een bepaalde tijd puzzelstukjes verdienen. Wanneer de twee puzzels samengesteld waren, konden ze ontdekken waar Remy vast zat.

- 'Het hippe gansjesspel' > 24 mei 2008 in Roeselare

Gezien het mooie weer werd deze activiteit buiten gespeeld. Er werd met een groot ganzenspeltapijt gespeeld. Elk vakje stond voor een specifieke opdracht. Wie bereikte als eerste de eindmeet waar hippe gansje zat te wachten? Het werd een hele actieve spelnamiddag waarin groepsopdrachten de groepscohesie versterkten.

- 'Op zoek naar Pipo de clownpop' > 4 oktober 2008 in Roeselare

Op een speelse manier vatte de zoektocht naar Pipo aan door alle zintuiglijke deeltjes van het menselijk lichaam te bewandelen. Er werden spelletjes gespeeld in thema van alle verschillende lichaamsdelen. Na elk spelletje kregen de brussen representatief een onderdeel van de pop. Op het einde mochten de lichaamsdeeltjes worden ingekleurd en kon de trekpop gemaakt worden.

- 'Kyla en Luna in de heksenschool' > 8 november 2008 in Roeselare

De brussen waren leerlingheksen die hun heksenexamen dienden af te leggen. Op die manier hielpen ze de twee heksjes Kyla en Luna slagen. Via opdrachten verdienden ze telkens een ingrediënt van de heksenpap. Bedoeling was de heksenpap helemaal te kunnen bereiden om te kunnen slagen. Alle geslaagde leerlingen kregen op het einde, met een heksendrankje en heksenhapje, een heksendiploma uitgereikt.

- 'Kerstgeuren en pyjamakleuren' > 13 december 2008 in Roeselare

Deze activiteit had als grootste doelstelling samen met de brussen in een gezellige sfeer het einde van het jaar te vieren. Na het versieren van de Kerstboom, volgde een kookactiviteit. In twee groepjes konden de brussen afwisselend of pannekoekjes of kerstkoekjes bakken. Nadien volgde een vertelmoment waarbij de kinderen in pyjama luisterden naar een mooi Kerstverhaal.

3.2 Brussencursussen

3.2.1 Brussencursus - 13 jaar

Na de positieve reacties op het brussencursusaanbod 2007 voor - 12 jarige brussen, werd deze cursus na grondige evaluatie bijgestuurd en uitgebreid van vier tot zes bijeenkomsten. Deze cursus werd in het voorjaar van 2008 aangeboden als brussencursus -13 jarigen. Ze vond in Roeselare plaats op 5 maart, 19 maart, 9 april, 23 april, 7 mei, en 21 mei 2007. Er namen 8 brusjes aan deel.

3.2.2 Brussencursus + 13 jaar

Na evaluatie brussencursus + 12 jarige brussen, werkte de coördinator brussenwerking van de vzw Victor deze cursus grondiger uit tot een brussencursus +13 jarigen. Door een tekort aan inschrijvingen kon dit cursusaanbod niet doorgaan.

3.3 Zeedag

Op 28 juni 2008 werd een zeedag gepland in Oostende. De zeedag was ook toegankelijk voor gezinnen zonder brussen. Dit gegeven op zich had een zeer positieve inslag. In de voormiddag werden er estafettespelen gespeeld waarbij de kinderen tegen de ouders duelleerden. De middag werd ingezet met een zandkastelenwedstrijd met daaropvolgend een groot groepsspel ' De kleurensnoeper'. De kinderen dienden in verschillende groepjes via opdrachten kleurenfiches te verzamelen. Wanneer er voldoende kleurenfiches waren, kreeg de wereld zijn kleuren terug. De kleurensnoeper kon echter kleurenkaartjes afdwingen. Gedurende de ganse dag was er voldoende ruimte, zowel voor ouders als voor brussen om spontaan tot gesprek te komen met elkaar. Dit gegeven op zich werd als grote meerwaarde beschouwd.

3.4 Informatieavond voor ouders

Op 10 november 2008 werd de module brussenwerking in de spotlights gezet via een informatieavond georganiseerd voor gezinnen die in begeleiding waren en gezinnen die op de wachtlijst stonden. Deze avond werd voorbereid en geleid door de coördinator brussenwerking en haar vaste medewerkster.

3.5 Groepsbegeleiding

Binnen de groepsbegeleiding module normale begaafdheid, werd op 9 oktober 2008, de interne brussenwerking van de vzw Victor voorgesteld. Dit werd geleid door de coördinator brussenwerking en haar vaste medewerkster. Dit gegeven op zich wordt nu als een vaststaand thema opgenomen in groepsbegeleiding.

4. PLANNING 2009

4.1 Brussenactiviteiten

In het voorjaar 2009 worden vier activiteiten gepland en dit op 7 februari, 7 maart, 4 april en 9 mei. In het najaar worden drie activiteiten gepland. De activiteiten zijn toegankelijk voor brussen tussen 7 en 12 jaar van gezinnen die op de wachtlijst staan, die in begeleiding zijn of waarvan de begeleiding reeds is afgelopen bij vzw Victor.

Daarnaast zal er als proefproject 1 activiteit worden georganiseerd voor brussen ouder dan 18 jaar. Die activiteit zal plaatsvinden in het najaar.

4.2 Brussencursussen

De brussencursus voor brussen - 13 jaar, werd na evaluatie bijgestuurd en uitgebreid naar 6 namiddagen. Deze cursus wordt in het voorjaar 2009 aangeboden en vindt plaats op 1 april, 22 april, 29 april, 6 mei, 13 mei en 20 mei en 30 mei. Ze is toegankelijk voor brussen van 10 tot 13 jaar.

De brussencursus is toegankelijk voor brussen van gezinnen die op de wachtlijst staan, die in begeleiding zijn of waarvan de begeleiding reeds is afgelopen bij vzw Victor.

4.3 Zeedag

De zeedag, als jaarlijks vaststaande en biprovinciale gezinsactiviteit, wordt in samenwerking met Tanderuis vzw gepland op 27 juni 2009 en gaat door in Oostende. Deze activiteit is toegankelijk voor gezinnen met of zonder brussen die aangemeld zijn, begeleid worden of waarvan de begeleiding reeds is stopgezet van de vzw Tanderuis en/of vzw Victor.

4.4 Algemeen

Deelname aan een deelaspect van de brussenwerking van vzw Victor, wordt administratief bijgehouden binnen het luik van de rechtstreeks toegankelijke Module Broers- en Zussenwerking. Er worden twee sessies per activiteit en per gezin aangerekend. Voor gezinnen waarvan de thuisbegeleiding nog niet is opgestart of waarvan de thuisbegeleiding afgelopen is, wordt een apart brussendossier met een aangepast brussenhandelingsplan opgemaakt. Dit wordt uitgevoerd en bewaard door de coördinator brussenwerking.

De tevredenheid van de brussen en zijn/haar ouders wordt op regelmatig tijdstip getoetst. Deze gegevens worden bijgehouden door de coördinator brussenwerking.

X. ZORGCONSULENTSCHAP

1. INLEIDING

In juni 2001 werd Tanderuis vzw door het Vlaams Agentschap (toen nog Vlaams Fonds genoemd) gemachtigd om zorgconsulentschap te organiseren in het kader van het decreet Persoonlijk Assistentie Budget (PAB).

Volgens het decreet PAB kan een gebruiker zich laten bijstaan door een zorgconsulent om ondersteuning in te roepen bij het organiseren van de zorg, gefinancierd door het PAB. Deze bijstand is voor de gebruiker echter geen verplichting. Het zorgconsulentschap wordt gefinancierd met (een deel van) het PAB.

Naast zorgconsulentschap kan een budgethouder eveneens assistentschap vragen bij onze dienst. Dit betekent dat de gebruiker thuisbegeleiding “inkoopt” met zijn PAB.

Tanderuis vzw heeft zich sedert de machtiging meteen geëngageerd voor deze opdracht. De dienst heeft bij de voorbereiding en de start van zorgconsulentschap geïnvesteerd in overlegmomenten met externe diensten, een interne werkgroep en studiedagen.

In de praktijk wordt het zorgconsulentschap opgenomen door medewerkers met een jarenlange staat van dienst, die dan ook uitgebreide thuisbegeleidingservaring konden ter beschikking stellen.

2. OVERZICHT

Het jaar 2008 was het zevende werkjaar waarin zorgconsulentschap in de praktijk werd gebracht binnen vzw Victor.

In 2008 deden 2 gebruikers met een PAB een beroep op vzw Victor. Beide cliënten werden begeleid in het kader van zorgconsulentschap, één uit de kinderwerking en één uit de volwassenenwerking.

Wat het aantal begeleidingen in 2008 betreft werden er 20 sessies gepresteerd ten behoeve van personen met een PAB: 8 sessies in de kinderwerking en 12 sessies in de volwassenenwerking.

Er werden in 2008 geen sessies gepresteerd in het kader van PAB in de adolescentenwerking.

Wanneer we de periode 2003-2008 bekijken, lijkt het een constant gegeven te zijn dat er slechts een zeer beperkt aantal cliënten zijn met een vraag naar zorgconsulentschap of assistentschap, en dit in een dienst met een zeer grote wachtlijst voor thuisbegeleiding. Het is duidelijk dat het beperkt aantal cliënten met een PAB dat beroep doet op onze dienst, te maken heeft met het feit dat er elk jaar slechts een beperkt aantal PAB's worden toegekend. Van dat aantal zijn er maar een klein deel voorbehouden voor personen met autisme. Ook het feit dat het kiezen voor zorgconsulentschap nog steeds repercussies heeft op het aantal uren assistentie speelt mogelijk ook mee.

Jaartal	Aantal begeleide cliënten
2002	0
2003	2
2004	4
2005	4
2006	5
2007	3
2008	2

Opmerking bij de tabel:

De cijfers tot en met 2007 zijn cijfers voor de provincies Oost- en West-Vlaanderen samen (biprovinciale werking van Tanderuis vzw). De cijfers van 2008 gelden enkel voor West-Vlaanderen (vzw Victor).

3. INHOUDELIJKE ERVARINGEN

Wanneer een budgethouder ervoor kiest om binnen onze dienst assistentschap aan te vragen met het PAB, dan zijn er weinig inhoudelijke verschillen met de individuele thuisbegeleiding.

Wanneer een budgethouder ervoor kiest om binnen onze dienst zorgconsulentschap aan te vragen met het PAB, dan zijn er wel belangrijke accentverschillen in vergelijking met thuisbegeleiding.

Cruciaal in de begeleiding in het kader van zorgconsulentschap is het opmaken en het opvolgen van een assistentieplan. Dit plan omvat een beschrijving van de ondersteuning die nodig is voor de persoon met een handicap en de planning van deze ondersteuning. Dit gebeurt uiteraard op basis van een grondige analyse van de situatie, de vragen van het gezin, de mogelijkheden van het gezin en van de persoon met autisme, de oppportunities die zich aandienen in het ruimere netwerk,... Een individuele autismespecifieke aanpak is uiteraard ook hier het uitgangspunt. Een vraaggerichte aanpak is in thuisbegeleiding altijd een principe, en dit is uiteraard niet anders in het zorgconsulentschap.

De zorgconsulent ziet eveneens toe op de uitvoering van het plan en stuurt bij indien nodig.

Naast de opmaak van het assistentieplan, is het belangrijk dat de zorgconsulent nauwe contacten onderhoudt met de andere figuren in het netwerk van de cliënt. Heel specifiek in deze vorm van dienstverlening zijn de contacten met de 'assistenten': de begeleiders die door de cliënt in dienst worden genomen. Overleg met deze assistenten is vaak, maar niet altijd, een onderdeel van het zorgconsulentschap. De zorgconsulent kan als een soort onafhankelijke adviseur fungeren voor de assistent, in andere gevallen zelfs als een soort coach.

De frequentie van de begeleiding wordt uiteraard bepaald in functie van de vraag van het gezin. Opvallend is dat deze frequentie in elk van de gezinnen dezelfde was tot nu toe: één contact per maand. Dit is opmerkelijk weinig, in aanmerking genomen dat het in de meeste PAB-dossiers om complexe situaties ging.

De beperking in frequentie vindt zijn oorsprong in de financiering van de begeleiding: zorgconsulentschap wordt volledig betaald met (een deel van) het PAB. Met andere woorden: elke begeleidingssessie door de zorgconsulent betekent minder assistentie-uren voor de betrokkene. Dit gegeven legt een heel specifieke druk op de begeleiding

en op de zorgconsulent. Het wordt door onze medewerkers als een probleem ervaren, en het werd reeds verscheidene keren aan de bevoegde instanties voorgelegd.

4. BEDENKINGEN

Tanderuis vzw en later vzw Victor hebben ondertussen 6 jaar ervaring met zorgconsulentschap in de praktijk. Op basis daarvan zijn toch al een aantal bedenkingen te formuleren.

Zorgconsulentschap blijkt een zeer interessante, nuttige hulp bij het opmaken en opvolgen van een kwaliteitsvol zorgplan. Zorgconsulenten van onze dienst kunnen hun ervaring en hun autismedeskundigheid ter beschikking stellen en op die manier ongetwijfeld kwalitatief bijdragen, wat ten goede kan komen aan het gezin, de persoon met autisme en de assistenten. Op deze manier kan het PAB op de meest zinvolle manier besteed worden.

Daartegenover staat echter dat de regelgeving nog steeds een beperkende invloed heeft. Het feit dat de keuze voor zorgconsulentschap impliceert dat er minder uren assistentie zijn, heeft een in de praktijk wellicht een 'ontradend' effect.

Het feit dat zorgconsulentschap facultatief is, en niet verplicht, speelt uiteraard ook mee.

Voor de cliënt is het overigens mogelijk om andere vormen van dienstverlening aan te spreken die wél kunnen ingeschakeld worden zonder dat een deel van het budget moet worden aangesproken.

Zorgconsulentschap is, zo bleek reeds, in de praktijk meestal beperkt tot één contact per maand. Daartegenover staat dat er heel wat verwacht wordt van de zorgconsulent. Hij of zij moet in staat zijn een grondige analyse te maken, een reeks gefundeerde voorstellen te doen, advies geven in verband met het concreet invullen van de richtlijnen, assistenten adviseren en misschien coachen, contacten hebben met netwerkers, de ouders coachen. Hierbij mag niet voorbij gegaan worden aan het feit dat het gespecialiseerd autismeaanbod, ondanks alle media-aandacht, nog steeds beperkt en voor bepaalde personen zeker ontoereikend is. Meer zelfs: bij volwassenen zijn er nog steeds zo goed als geen specifieke opvangmogelijkheden voorhanden. We stellen dan ook vast dat de keuze voor PAB in sommige gevallen eerder een 'gedwongen' keuze was, ingegeven door het niet vinden van geschikte opvang. Dit is nog steeds een groot knelpunt.

Naast het opstellen van een zorgplan wordt van de zorgconsulent ook opvolging verwacht. In de praktijk stellen we vast dat dit haalbaar is wanneer er geen onverwachte moeilijkheden opduiken, wanneer het zorgplan rimpelloos in de praktijk kan worden gebracht. Maar in veel situaties is dit uiteraard niet het geval, en dan blijkt dat een vaste begeleidingsfrequentie van één gesprek per maand nogal weinig is. Ruimte voor extra observaties, gesprekken met andere instanties, kennismaking met nieuwe assistent(en) en exploratie van nieuwe mogelijkheden is er dan vrijwel niet, omwille van de financiële consequenties.

Een ander specifiek probleem is de dubbele positie van de zorgconsulent: enerzijds wordt hij of zij als hulpverlener geacht ten allen tijde de kwaliteit van de zorg op te volgen, in functie van wat hij of zij inschat dat het beste is voor de persoon met autisme en van de algemene maatschappelijke visies en tendensen. Anderzijds is hij of

zij als het ware in dienst van een gebruiker, die een volstrekt individuele invulling kan geven aan zorg. Dit spanningsveld maakt het werk van de zorgconsulent niet evident.

5. BESLUIT

Voor de dienst is het een zware opgave om zorgconsulentschap te organiseren. Er wordt zwaar in geïnvesteerd (financiën, tijd, know-how) en de begeleidingen worden opgenomen door zeer ervaren medewerkers. Daartegenover staat een zeer beperkt aantal vragen, waardoor het rendement van de investeringen in vraag kan worden gesteld.

XI. TRAJECTBEGELEIDING

1. INLEIDING

Er is in september 2008 een samenwerkingsverband opgestart tussen de erkende diensten begeleid wonen en de erkende diensten thuisbegeleiding in West-Vlaanderen. Het gaat om volgende diensten:

Begeleid wonen	Thuisbegeleiding
't Kruispunt	Start West-Vlaanderen
Begeleid Wonen Cadans	't Spoor
Begeleid Wonen Kortrijk	Accent
Begeleid Wonen Westhoek	Perspectief
De Luifel	Victor
De Meander	
Staketsel	

Dit samenwerkingsverband is erkend en elk van deze diensten wordt gesubsidieerd door het Vlaams Agentschap voor Personen met een Handicap. De trajectbegeleiding is gratis voor de cliënt.

2. DOELGROEP

Kinderen, adolescenten en volwassenen met (een vermoeden van) een handicap die een zicht willen krijgen op hun ondersteuningsnoden en hoe deze best ingevuld kunnen worden. Personen die reeds ondersteuning krijgen door een voorziening kunnen zich ook aanmelden. En ook ouders, familie vrienden of iemand uit het netwerk van de persoon kunnen een aanvraag indienen voor trajectbegeleiding. Een inschrijving bij het VAPH is niet nodig.

3. WAT IS TRAJECTBEGELEIDING?

In eerste instantie is het doel van trajectbegeleiding de vraag van de persoon met of zonder handicap te verduidelijken en deze vraag in kaart te brengen. Daarnaast is de bedoeling van trajectbegeleiding om de persoon met of zonder handicap te begeleiden naar enige vorm van hulpverlening. Dit kan zowel naar het reguliere als naar het gespecialiseerde circuit zijn. Het verbeteren van de kwaliteit van leven staat centraal binnen trajectbegeleiding.

De trajectbegeleiding gebeurt op vrijwillige basis en kan dus elk moment stopgezet worden.

4. HOE AANMELDEN?

Aanmelden kan bij 1 van de 12 bovenvermelde diensten.

Aanmelden bij vzw Victor kan telefonisch op donderdagvoormiddag. De gegevens en de vraag worden bij aanmelding genoteerd. Men kan een voorkeur uiten om

trajectbegeleiding te krijgen vanuit een welbepaalde dienst. Anderzijds kan de dienst zelf een doorverwijzing doen naar een van de andere diensten.

5. OVERLEG

Er is overleg op twee verschillende niveaus.

Er is regelmatig Forum Trajectbegeleiding. Daarin zetelen de directies van de 12 betrokken diensten en enkele trajectbegeleiders. Het Forum bespreekt beleidsmatige thema's rond trajectbegeleiding en volgt de stand van zaken rond trajectbegeleiding in de provincie op.

Daarnaast is er de Intervisiegroep Trajectbegeleiding waarin de trajectbegeleiders zetelen. Binnen deze intervisiegroep werden in deze opstartfase allerlei documenten ontwikkeld en besproken. Gestelde vragen worden hier besproken.

6. AANMELDINGEN

Tussen 1 september en 31 december 2009 kwam er geen enkele aanmelding binnen bij vzw Victor.

Het feit dat de folder trajectbegeleiding nog niet klaar was in 2008 en er dus geen massale bekendheid werd gegeven aan trajectbegeleiding, speelt wellicht een rol in het uitblijven van aanmeldingen.

7. STAND VAN ZAKEN

In 2008 werd door de trajectbegeleidster van vzw Victor zeer actief voorbereid aan de opstart van trajectbegeleiding. Er werden echter geen gezinnen opgestart bij gebrek aan aanmeldingen.

XII. DESKUNDIGHEIDSUITWISSELING

Vzw Victor heeft reeds gedurende 26 jaar expertise en deskundigheid opgebouwd wat betreft ambulante begeleiding van gezinnen met kinderen, jongeren of volwassenen met autisme, hoewel dit de afgelopen 25 jaar onder de naam Tanderuis gebeurde. In het verleden werd onze thuisbegeleidingsdienst vaak gecontacteerd door andere voorzieningen met de vraag naar uitwisseling van deze kennis.

Gezien onze kernopdracht bestaat uit het aanbieden van thuisbegeleiding en niet uit het geven van vorming en bovendien de werkdruk reeds vrij hoog is, bleven deze vragen vaak onbeantwoord. Vzw Victor is echter altijd principieel bereid geweest om de eigen ervaringen, kennis, methodieken, vaardigheden en expertise ter beschikking te stellen en uit te wisselen met andere voorzieningen maar beschikte in het verleden niet over een goede werkwijze om deze uitwisseling te organiseren.

Door actief deel te nemen aan de “expertisewinkel” van het Steunpunt Expertisenetwerken vzw (SEN) kunnen de meeste vragen nu gestructureerd en vlot beantwoord worden.

Het doel van deze expertisewinkel is juist om deskundigheidsuitwisseling te laten plaats grijpen tussen voorzieningen. Men kan kiezen tussen 8 verschillende types van uitwisselingsvormen, met name: stage, bezoek, advies, workshop, training, reflectieve leer methode, thematisch overleg of een studiedag.

Het SEN voorziet in een beperkte financiële tussenkomst per aangeboden uitwisselingsvorm. De inhoud van deze 8 uitwisselingsvormen is te raadplegen op onze website www.vzwvictor.be onder de rubriek ‘deskundigheidsuitwisseling’. Het aanbod richt zich enkel tot professionelen. Ouders, leerlingen of studenten kunnen geen gebruik maken van dit aanbod.

In 2008 werden 5 uitwisselingen gerealiseerd met diverse voorzieningen:

- 19/2/08: Beschut wonen Ieper (door Johan Depreitere): advies omtrent het begeleiden van volwassen personen met autisme
- 10/6/08: Psychiatrisch ziekenhuis H. Hart Ieper (door Johan Depreitere): advies omtrent het omgaan met volwassenen met ASS
- 30/9/08: H. Serruysziekenhuis Oostende (door Johan Depreitere): advies i.v.m. omgaan met volwassen patiënten met ASS
- 18/11/08: Beschut wonen Ieper (door Johan Depreitere): advies omtrent het begeleiden van volwassen personen met autisme
- 11/12/08: Onze Jeugd Roeselare (door Katrijn Louwage en Serge Tiberghien): advies omtrent het begrijpen van en het omgaan met jongeren met autisme in het buitengewoon secundair onderwijs

BESLUIT

Het aantal aanmeldingen blijft in 2008 status quo ten opzichte van vorig jaar. Hebben we hier misschien ons plafond bereikt? Het aantal aanmeldingen (= 227) ligt alleszins nog een stuk hoger dan het aantal gezinnen waar wij een begeleiding hebben kunnen opstarten (= 130). Op die manier blijft de wachtlijst uiteraard aangroeien. Anderzijds hebben wij de begeleiding kunnen afronden bij 70 gezinnen wat er toch op neer komt dat de instroom (= 130) groter is dan de uitstroom (= 70).

Qua regionale spreiding van onze dienstverlening is het opvallend dat de regio Kortrijk-Roeselare-Tielt goed is voor 50% van het aantal begeleide gezinnen; de as Brugge-Oostende staat voor 30% van onze begeleidingen en de regio Veurne-leper-Diksmuide staat voor 20%.

Zorgconsulentschap komt nog altijd niet goed van de grond. Dat heeft uiteraard te maken met het feit dat er elk jaar slechts een paar PAB's (Persoonlijk Assistentie Budget) worden toegekend. Ook het feit dat het kiezen voor zorgconsulentschap nog steeds repercussies heeft op het aantal uren assistentie speelt mogelijk mee.

Wij zullen in 2009 verder blijven investeren in de vorming van onze eigen medewerkers; soms zal dat gebeuren met initiatieven die we samen met andere collega-diensten ontwikkelen omdat dit een bijzondere meerwaarde biedt.

Wij blijven open staan voor uitwisseling van deskundigheid. Onze dienstverlening, hoe specifiek die ook is, gebeurt immers niet in isolatie. Ze is nauw verbonden met het werk van collega's in andere voorzieningen, scholen, diensten, centra,... Alleen door nauwe samenwerking tussen al deze diensten kunnen wij elk afzonderlijk het maximale rendement halen uit onze dienstverlening in het belang van onze gezinnen.

Een belangrijk aandachtspunt voor onze interne werking in 2009 gaat over ons kwaliteitsbeleid. Naast het optimaliseren van ons kwaliteitshandboek willen we de toegankelijkheid van ons kwaliteitshandboek voor al onze medewerkers vergroten door een verhoogde inschakeling van ons computernetwerk.

Op 31 december 2008 stonden er 286 gezinnen geregistreerd op de Centrale Registratie Zorgvragen van de provincie West-Vlaanderen met een zorgvraag voor thuisbegeleiding autisme. 286 gezinnen die wachten op thuisbegeleiding autisme. 286 gezinnen betekent 4.290 begeleidingen. Momenteel hebben wij een erkenning van 4.397 begeleidingen thuisbegeleiding. Om aan de huidige gekende noden aan thuisbegeleiding autisme in onze provincie te kunnen tegemoet komen, is dus een verdubbeling van onze erkenning

noodzakelijk! Met de huidige berichten over budgettaire problemen van onze overheid mogen we in alle realisme niet te optimistisch zijn over onze kansen om op korte termijn veel meer erkenningen te krijgen. Dat neemt niet weg dat wij in 2009 op de ingeslagen weg zullen blijven verder gaan om op eigen kracht en samen met de collega-diensten thuisbegeleiding autisme van de andere provincies met alle mogelijke middelen zullen blijven lobbyen voor meer erkenningen. Dat is onze eerste uitdaging en onze plicht want 286 gezinnen wachten op ons!

Roeselare, 6 april 2009

- Registratie van de gegevens: voltallige personeel vzw Victor
- Verzameling van de gegevens en databeheer: Tania Decoster, Miet Devriese, Line Deconinck
- Verslaggeving groepsbegeleiding: Serge Tiberghien
- Verslaggeving bezoekerwerking: Patricia Ysenbaert en Miet Devriese
- Verslaggeving zorgconsulentschap: Johan Depreitere
- Verslaggeving broers&zussenwerking: Lieve Cauwels en Mieke Therry
- Verslaggeving kwaliteitszorg: Hans Poelvoorde
- Verslaggeving VTO: Elke Depuydt
- Statistische analyse: Tania Decoster en Filip De Keyser
- Volledig nazicht: Lieve Vandevyver
- Interpretatie en overige verslaggeving: Stien Peeters

BIJLAGE

Erkenningsbesluit vzw VICTOR 2008

VICTOR vzw

ONTVING IN 2008 NAAST DE SUBSIDIES VAN HET VAPH,
FINANCIËLE STEUN VAN:

16 Gemeentebesturen West-Vlaanderen: *Anzegem, Knokke-Heist, Kuurne, Ledegem, Lendeledede, Lichtervelde, Lo-Reninge, Staden, Tielt, Oudenburg, Veurne, Waregem, Wevelgem, Wielsbeke, Zuienkerke, Zwevegem.*

Nationale Loterij

SEN vzw

SD Worx

1 Gezin

Souterrain

Hart voor West-Vlaanderen

VIPA

Campina Passendale

Steunfonds vzw VICTOR: 001-5416922-33